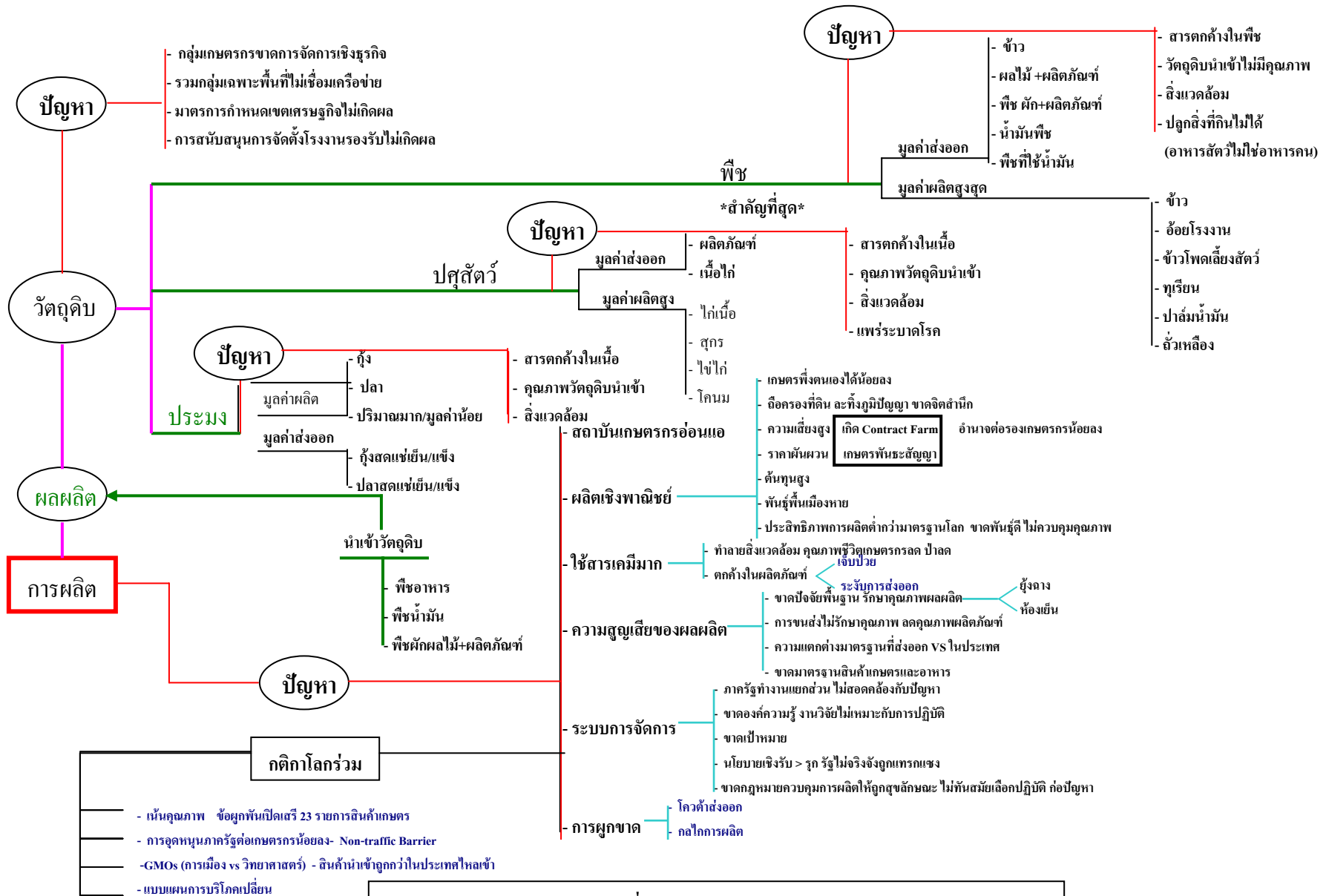


ภาคผนวก



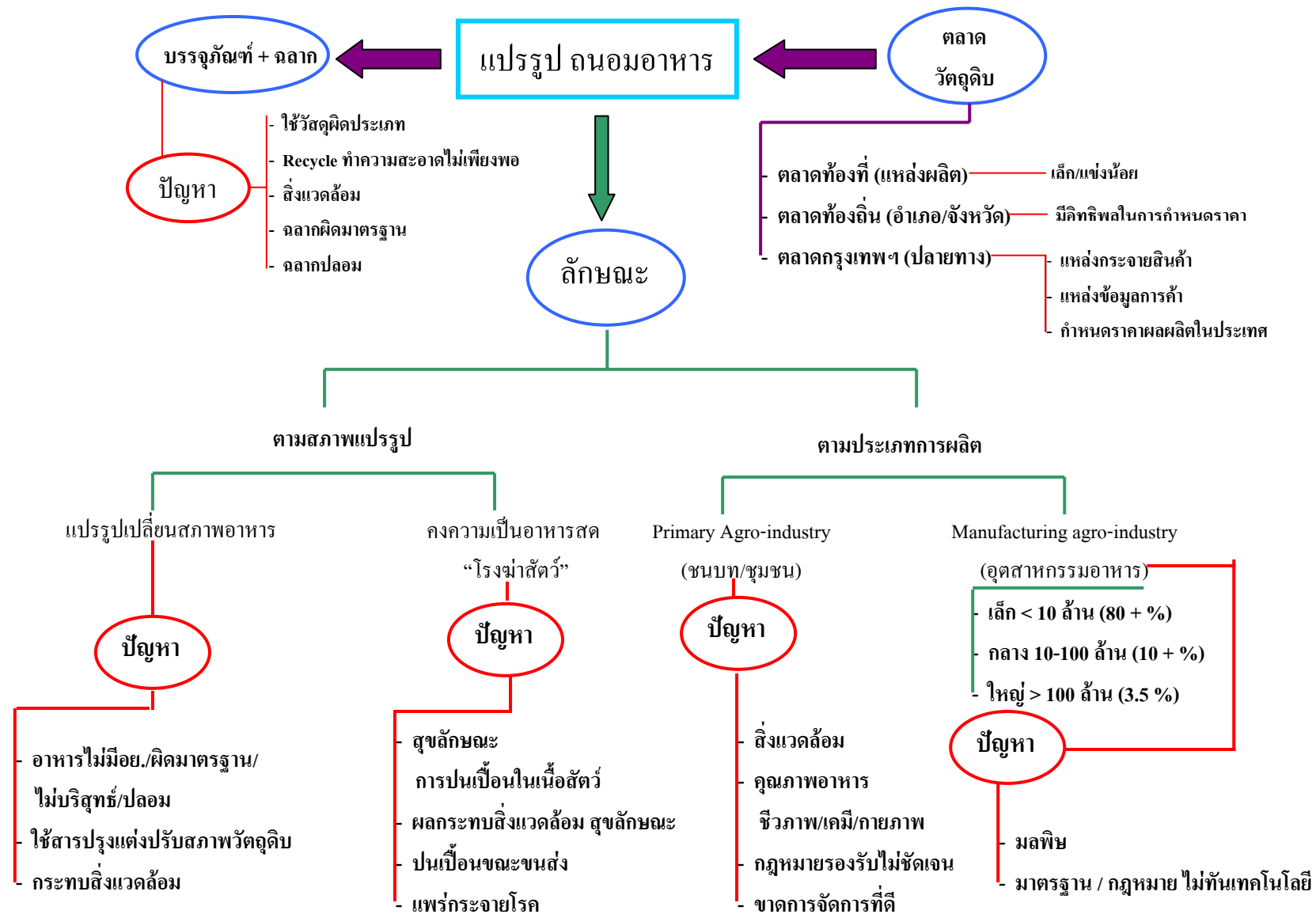
**ภาคผนวก ก.**  
**ระบบอาหารไทย**





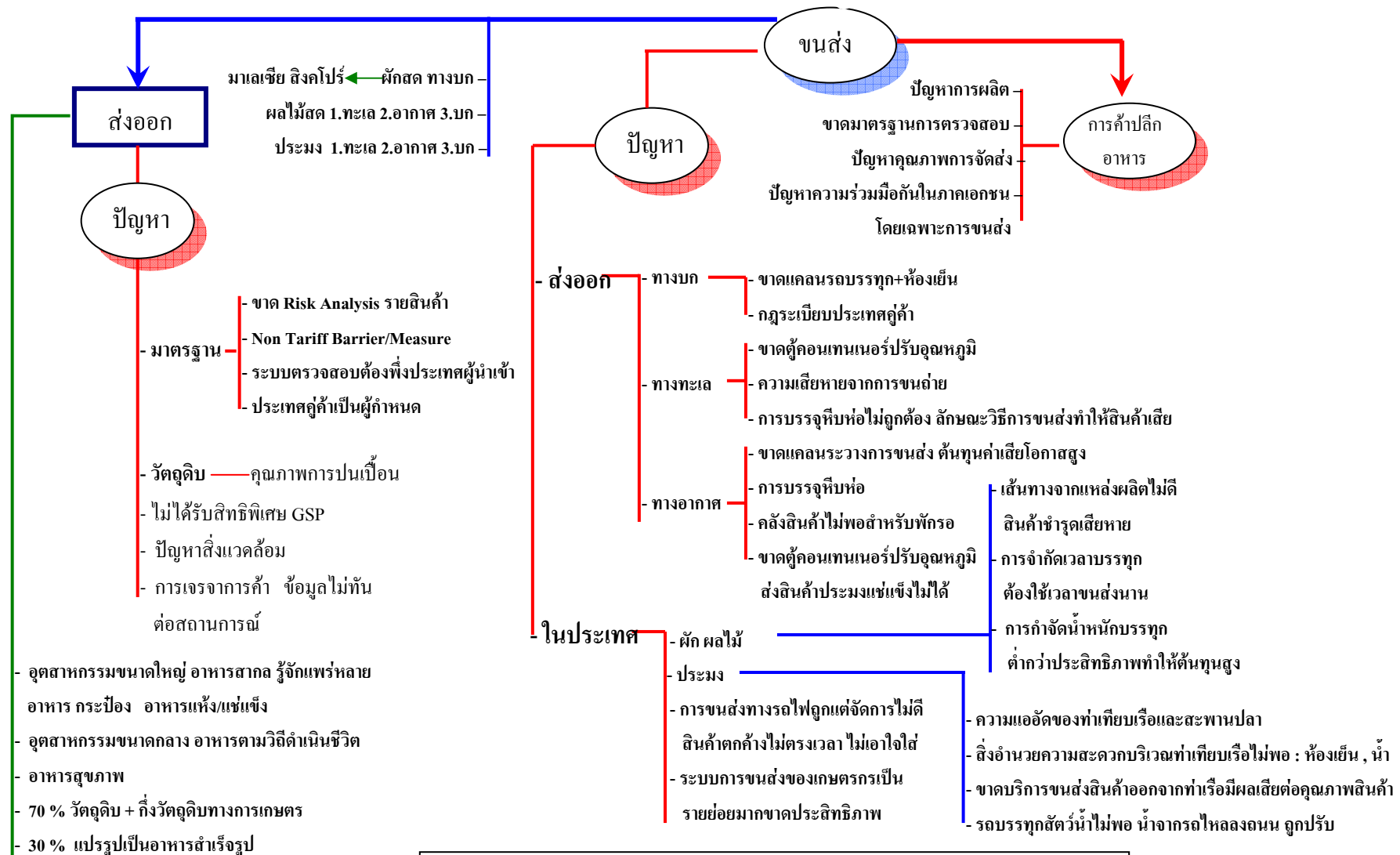
**ภาพภาคผนวกที่ 1 ระบบอาหารไทย: ระบบการผลิต**  
 ที่มา: สำนักงานสนับสนุนการพัฒนาศาสตร์แห่งชาติด้านอาหาร (2545 ง: 17)





ภาพภาคผนวกที่ 2 ระบบอาหารไทย: ระบบการแปรรูปและลดของเสีย  
 ที่มา: สำนักงานสนับสนุนการพัฒนาศาสตร์แห่งชาติด้านอาหาร (2545 ข: 17)

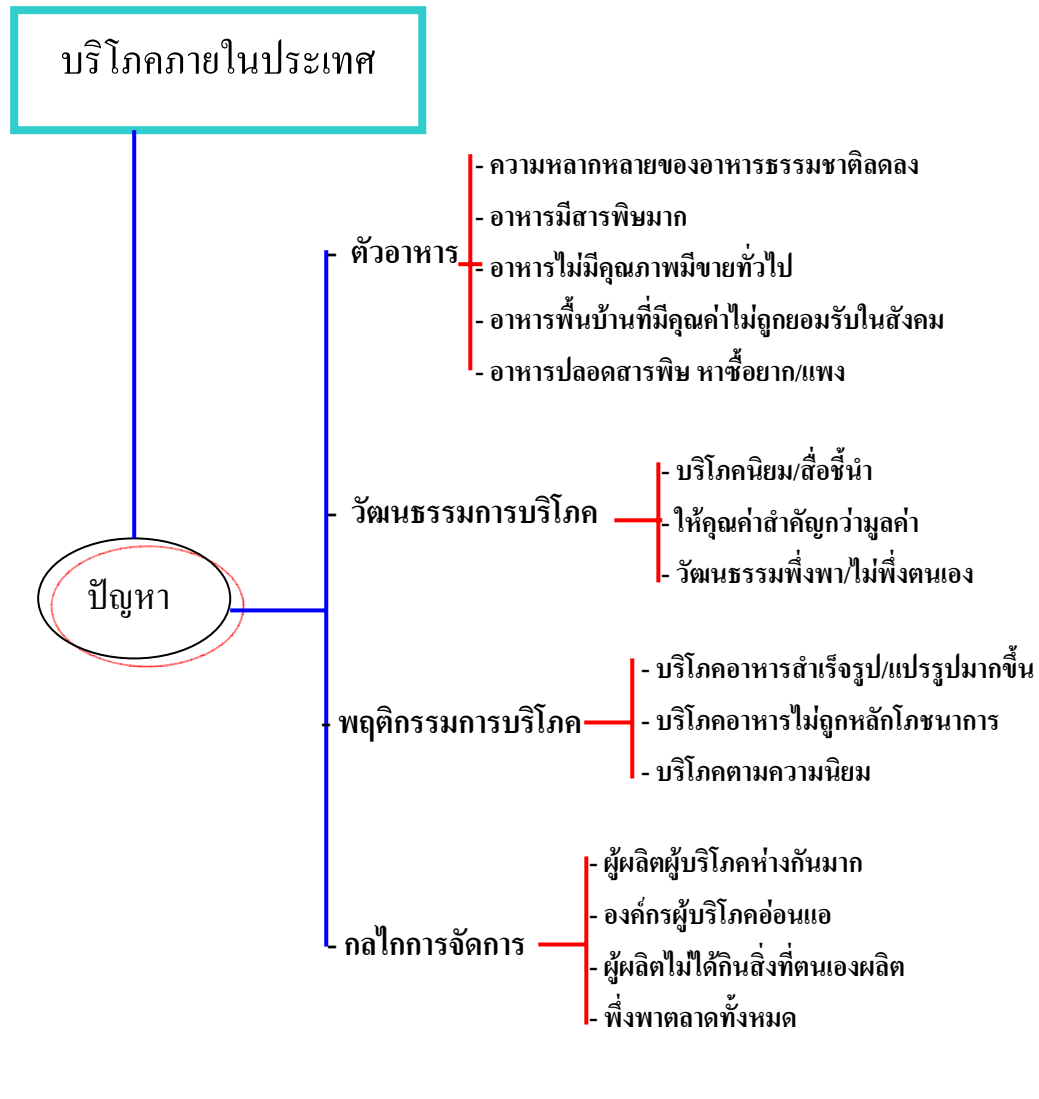




**ภาพภาคผนวกที่ 3 ระบบอาหารไทย: ระบบการกระจายและการตลาด**  
 ที่มา: สำนักงานสนับสนุนการพัฒนาศาสตร์แห่งชาติด้านอาหาร (2545 ก: 13)

- อุตสาหกรรมขนาดใหญ่ อาหารสากล รู้จักแพร่หลาย
- อาหารกระป๋อง อาหารแห้ง/แช่แข็ง
- อุตสาหกรรมขนาดกลาง อาหารตามวิถีดำเนินชีวิต
- อาหารสุขภาพ
- 70 % วัตถุประสงค์ + วัตถุประสงค์ทางการเกษตร
- 30 % แปรรูปเป็นอาหารสำเร็จรูป
- **ผลิตภัณฑ์**
  - ประมง (80 % เป็นวัตถุประสงค์นำเข้า)
  - แปรรูปแช่เย็น/แช่แข็ง/กระป๋อง
  - ปศุสัตว์ ไข่สดแช่เย็น/แช่แข็ง
  - ผักและผลไม้แปรรูป - ผลิตภัณฑ์ข้าว





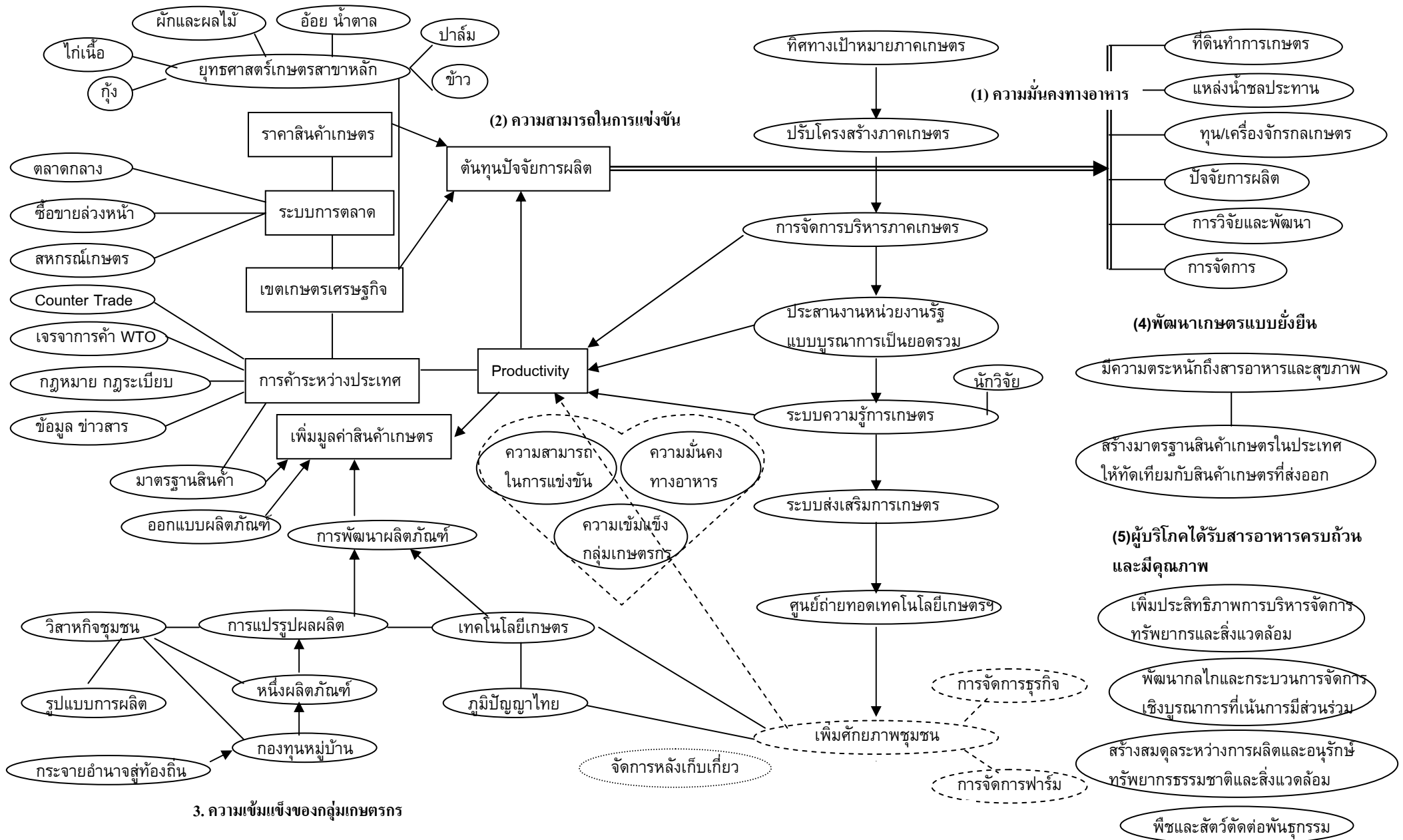
ภาพภาคผนวกที่ 4 ระบบอาหารไทย : ระบบการบริโภค  
 ที่มา: สำนักงานสนับสนุนการพัฒนาศาสตร์แห่งชาติด้านอาหาร (2545 ค: 17)



**ภาคผนวก ข.**

**ความสัมพันธ์ของนโยบายและแผนการเกษตรและอาหาร**





ภาพภาคผนวกที่ 5 ความสัมพันธ์ของนโยบายและแผนการเกษตรและอาหาร  
ที่มา : คณะกรรมาธิการการเกษตรและสหกรณ์ วุฒิสภา (2545: 9)



**ภาคผนวก ค.**

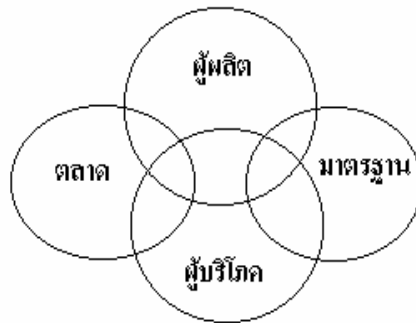
**งานวิจัยชุดโครงการ: เกษตรกรรมยั่งยืน**



## งานวิจัยชุดโครงการ: เกษตรกรรมยั่งยืน

### ความเป็นมา

ชุดโครงการวิจัย: “เกษตรกรรมยั่งยืน” ได้พัฒนามาจาก การทำงานด้านพัฒนา เกษตรกรรมยั่งยืน โดยองค์กรพัฒนาเอกชน และผู้เกี่ยวข้อง ในพื้นที่จังหวัดเชียงใหม่มาร่วม 10 ปี ที่เกี่ยวข้องกับเนื้องานในด้านการผลิต การบริโภค การตลาด และมาตรฐานเกษตร อินทรีย์ ที่พบว่า การดำเนินงานที่ผ่านมา มีความแม่นยำในด้านอุดมการณ์ แนวคิด หลักการเกษตรกรรมยั่งยืน แต่การทำงานก็ไม่ประสบความสำเร็จดังคาดหวัง เช่น จำนวน ผู้ผลิตไม่เพิ่มขึ้น กลุ่มผู้บริโภคยังคงอ่อนแอ การตลาดก็ขาดทุน/ หักดกกิจการ กระบวนการ มาตรฐานไม่ก้าวหน้า ตลอดจนขาดการเชื่อมโยง แลกเปลี่ยนเรียนรู้ ของคนทำงานทั้ง 4 ด้าน ดังกล่าว ผู้เกี่ยวข้องจึงร่วมกันพัฒนาเป็นโครงการวิจัย เพื่อหาทางออกดังกล่าว เสนอต่อ สำนักงานกองทุนสนับสนุนการวิจัย ประเด็นวิจัยประกอบด้วยเนื้อหาเกษตรกรรมยั่งยืน ทั้ง 4 ด้าน (อรุณี เวียงแสง, 2545: 2-44) ดังนี้



ภาพภาคผนวกที่ 6 รูปแบบความสัมพันธ์ของทั้ง 4 โครงการ  
ที่มา: อรุณี เวียงแสงและคณะ (2545: 1)

1. ด้านการผลิต มี 2 ระยะ คือ “ศึกษาปัจจัยที่มีผลกระทบต่อ การขยายเกษตรกรรม ยั่งยืน” และ “กระบวนการส่งเสริมเกษตรกรรมยั่งยืนที่เหมาะสม” โดยคุณนิคม ไชยวรรณ และคณะ
2. ด้านการบริโภค มี 2 ระยะ คือ “รูปแบบองค์กรผู้บริโภคที่เหมาะสมสำหรับ อาหารปลอดภัยในระบบเกษตรกรรมยั่งยืน” โดยคุณแสงทิพย์ เข็มราช และคณะ
3. ด้านการตลาด มี 2 ระยะ คือ “รูปแบบการตลาดที่เหมาะสมสำหรับสินค้า เกษตรกรรมยั่งยืน” โดยคุณชมชวน บุญระหงษ์ และคณะ
4. ด้านมาตรฐาน มี 2 ระยะ คือ “มาตรฐานเกษตรอินทรีย์ที่เหมาะสมสำหรับ เกษตรกรรายย่อยภาคเหนือ” โดย...ดร.ทิพย์รัตน์ มณีเลิศ และคณะ

## ด้านผู้ผลิต

### ปัจจัยที่มีผลกระทบต่อการขายเกษตรกรรมยั่งยืนของแม่ทา

#### คุณนิคม ไชยวรรณ และคณะ

การวิจัยเพื่อหาปัจจัยที่มีผลกระทบต่อการขายเกษตรกรรมยั่งยืนของแม่ทา ได้เลือกตำบลแม่ทา มีวัตถุประสงค์เพื่อศึกษาวิเคราะห์ปัจจัยเงื่อนไขที่ทำให้เกษตรกรตัดสินใจทำการเกษตรกรรมยั่งยืน ภายใต้เครือข่ายองค์กรชุมชน และศึกษาวิเคราะห์ปัจจัยภายใน-ภายนอก ที่มีผลต่อกระบวนการยอมรับและขยายตัวของระบบเกษตรกรรมยั่งยืน ประเด็นหลักสามารถสรุปได้ภาพทั้งหมดของการศึกษาดังนี้

#### เกษตรกรรมยั่งยืนในชุมชน : จุดเริ่มการยอมรับและการปรับเปลี่ยน

เกษตรกรรมยั่งยืนในชุมชนนี้ เริ่มขึ้นจากผู้นำชุมชนที่มีประสบการณ์และบทเรียนจากการทำเกษตรแผนใหม่ ดินเสื่อมคุณภาพ และปัญหาหนี้สินพอกพูนจากการปลูกพืชเชิงเดี่ยว เช่น ยาสูบ ข้าวโพดฝักอ่อน ความสนใจในการทำเกษตรกรรมยั่งยืนเกิดขึ้นจากความเจ็บป่วย ไม่สบาย แต่ต้องไปเก็บข้าวโพด ในขณะที่เจ้าหน้าที่ขององค์กรพัฒนาเอกชนได้เข้ามาพูดคุยแลกเปลี่ยนพาไปดูงาน เกิดการพัฒนาไร่นาสวน เป็นความหลากหลาย มีรายได้ต่อเนื่อง การขยายแนวคิดจึงเกิดขึ้น โดยอาศัยตามระบบเครือข่าย และสมาชิกกลุ่มเป็นหลัก จนมีกลุ่มที่ทำเกษตรกรรมยั่งยืนเกิดขึ้นในชุมชน การที่องค์กรพัฒนาเอกชนเข้ามาทำงานในพื้นที่ โดยมีจุดประสงค์ที่มุ่งหวังให้ชาวบ้านพึ่งตนเองได้ โดยเข้ากระตุ้นให้ชาวบ้านทำการเกษตรกรรมยั่งยืนในรูปแบบต่าง ๆ กัน เน้นหนักไปที่การให้ความช่วยเหลือเรื่องการรวมกลุ่ม การผลักดันแนวคิด การฟื้นฟูประเพณี วัฒนธรรม และสนับสนุนเงินทุนหมุนเวียน จุดเด่นที่ทำให้เกิดการขยายตัวมากขึ้น เนื่องจากมีระบบการทำงานผ่านกลุ่มและเครือข่าย มีทรัพยากรที่เอื้อให้สมาชิกได้ใช้ประโยชน์ รวมถึงผลประโยชน์ในเชิงผลผลิตของเกษตรกรรมยั่งยืนที่มีอยู่หลายประเภท ในส่วนของรัฐเองนั้นก็เข้ามากระตุ้นเช่นกัน ซึ่งเป็นไปตามนโยบายที่ต้องการเพิ่มการผลิตแบบเกษตรกรรมยั่งยืนให้ได้ 25 ล้านไร่ ตามแผนพัฒนาเศรษฐกิจและสังคมแห่งชาติ ฉบับที่ 8 แม้ว่าการส่งเสริมจะผ่านรูปของเกษตรกรรมยั่งยืน เหมือนกับองค์กรพัฒนาเอกชน หากแต่ยังมีความแตกต่างกันในระดับการ “พึ่งตนเอง” การรวมกลุ่มและกระบวนการกลุ่มมีความสำคัญมากต่อการพึ่งตนเอง โดยเฉพาะในเชิงเศรษฐกิจและกระบวนการเรียนรู้ร่วมกัน สานต่อกันจนเป็นเครือข่าย มีการเชื่อมต่อกับความสัมพันธ์ของสมาชิก

### ปัจจัยเงื่อนไขภายนอก-ภายใน กับการยอมรับและขยายตัวของเกษตรกรรมยั่งยืน

ในส่วนนี้เป็นความพยายามที่จะสรุปปัจจัยเงื่อนไข 2 ประเภท คือ เงื่อนไขภายใน และเงื่อนไขภายนอก สรุปได้ดังนี้

**เงื่อนไขภายใน ตัวเกษตรกร** ที่เป็นอุปสรรคต่อการขยายและยอมรับเกษตรกรรมยั่งยืน จำแนกได้ ดังนี้ ขาดความรู้ ทัศนคติกลุ่มเกษตรกรทั่วไป เนื่องมาจากการรับรู้ข้อมูลข่าวสารน้อย ไม่มีการรวมกลุ่ม ไม่มีเวทีพบปะพูดคุย เวลาส่วนใหญ่ใช้ไปกับการผลิตข้าวโพด ขาดความเชื่อมั่นในแนวทางเกษตรกรรมยั่งยืน ไม่ยอมรับวัฒนธรรม เกิดกับกลุ่มเกษตรกรที่กำลังปรับเปลี่ยน หมายความว่าเทคนิค วิธีการผลิตของเกษตรกรรมยั่งยืนไม่สามารถสร้างความโดดเด่นได้ ไม่ว่าจะ เป็นคุณลักษณะ การเปรียบเทียบ ความสามารถในการแก้ไขปัญหา โดยเฉพาะเศรษฐกิจ การถือครองที่ดิน / กรรมสิทธิ์ จากการศึกษาพบว่ากรรมสิทธิ์ในที่ดิน และขนาดที่ดินมีความสัมพันธ์ ในเชิงบวกกับ การทำเกษตรกรรมยั่งยืน เพราะที่ดินส่วนใหญ่เป็นป่าสงวนและการถือครอง จำนวน 2 แปลงต่อ ครอบครัว (1-2ไร่/ แปลง) ในเรื่องของขนาดที่ดินนั้น เนื่องจากการทำ เกษตรกรรมยั่งยืน โดยวิธีการผลิตเป็นแค่เพียงอาชีพที่สัมพันธ์กับอาชีพอื่น และทำหน้าที่เพียงแค่ ลดค่าใช้จ่ายในด้านอาหารเท่านั้น ส่วนในเรื่องของที่ดินนั้นพบว่ามีความสำคัญอย่างมากต่อการ ขยายตัว เนื่องจากความเกี่ยวพันไปถึงเรื่องของแหล่งน้ำ การใช้น้ำ นั้นหมายถึงเกษตรกรสามารถ ปลูกพืชผักได้ตลอดช่วงฤดูแล้ง เงินทุนและแรงงาน มีความจำเป็นต้องจัดระบบน้ำ และการหา ปัจจัยการผลิตต่าง ๆ เข้ามาในไร่นาเพื่อทำการเกษตรกรรมยั่งยืนนั้น ส่งผลให้เกิดความจำเป็นใน เรื่องของการใช้เงินทุนเพื่อการลงทุนดังกล่าว ส่วนเงื่อนไขด้านแรงงานในครอบครัวไม่ใช่ เงื่อนไขสำคัญของการขยายผลองค์กรและเครือข่าย พบว่ามีผลต่อการรวมตัวเป็นกลุ่มอย่างมาก โดยเฉพาะการขยายผลการทำเกษตรกรรมยั่งยืน และการทำการตลาด ซึ่งโดยกระบวนการกลุ่ม เกิดขึ้นนั้น หมายถึง มีการแลกเปลี่ยนประสบการณ์ ความรู้ เทคนิควิธีการ กองทุนหมุนเวียน รวมไปถึงความสัมพันธ์ส่วนบุคคล

**เงื่อนไขภายนอก ตลาดและผลผลิต** เป็นเงื่อนไขหนึ่งที่มีผลต่อการผลิต เพราะชุมชนมอง ว่าตลาดต้องอยู่นอกชุมชน ผลผลิตที่จะส่งสู่ตลาดนั้นจะต้องผลิตและส่งออกครั้งละมาก ๆ เพื่อให้ คู้มค่าขนส่ง (ในวิถีคิดของกลุ่มที่ไม่ได้ทำเกษตรกรรมยั่งยืน) ในขณะที่วิถีการผลิตแบบ เกษตรกรรมยั่งยืน เกษตรกรจะต้องเริ่มมองจากตลาดภายใน ภายใต้เงื่อนไขของผลผลิตที่มีไม่มากนักแต่มีความหลากหลาย (วิถีคิดของกลุ่มที่ทำเกษตรกรรมยั่งยืน) หมายความว่าตลาดเป็นทั้งตัว กำหนดการผลิต และผลผลิตก็เป็นตัวกำหนดตลาดได้เช่นกัน องค์กรส่งเสริม ตลอดช่วงเวลา ที่ องค์กรพัฒนาเอกชนเข้าไปทำงานในชุมชนเกือบ 13 ปี มีส่วนช่วยอย่างมากในการจัด กระบวนการเรียนรู้ เสริมแนวคิด เทคนิค ทักษะ และเงินทุนหมุนเวียน โดยผ่านกระบวนการ ทำงานของกลุ่มและเครือข่าย ดังนั้นกระบวนการส่งเสริมที่ต่อเนื่อง การประสานเอาความรู้เข้าไป ในชุมชนจึงนับว่าเป็นปัจจัยที่สำคัญ รวมไปถึงการเข้าไปเชื่อมโยงเขียนให้กำลังใจสร้างความสัมพันธ์

และยอมรับในระดับชุมชนเงื่อนไขทั้งหมดในช่วงต้น สามารถระบุได้แต่เพียงการเป็นเงื่อนไขที่น่าจะเป็นเท่านั้น มีอาจจะระบุชี้ว่าเป็นเงื่อนไขที่เพียงพอ ต่อการตัดสินใจของเกษตรกรที่เลือกทำการผลิตแบบเกษตรกรรมยั่งยืน การศึกษายังมีข้อจำกัดอยู่มากและในตัวเงื่อนไขนั้นมีความสัมพันธ์กันอยู่ การสรุปเงื่อนไขอย่าง โดด ๆ เพียงตัวเดียวจึงมีอาจเกิดขึ้นได้

### บทสังเคราะห์จากพื้นที่ศึกษา

เป็นความพยายามที่จะสังเคราะห์ข้อมูลที่ได้จากการศึกษาในพื้นที่ เพื่อสรุปประเด็นที่มีความสำคัญบางประเด็นต่อการขยายตัวของระบบเกษตรกรรมยั่งยืน ดังนี้ การนำเสนอเกษตรกรรมทางเลือก เป็นยุทธศาสตร์หรือทางเลือกหนึ่งในการพัฒนาให้กับเกษตรกรรายย่อย เป็นสิ่งที่น่ายกย่องและน่าชื่นชม ด้วยยุทธศาสตร์ดังกล่าวอย่างน้อยก็ได้รับการพิสูจน์ และยืนยันด้วยข้อมูลเชิงประจักษ์จากประชาชนชาวบ้านหลาย ๆ คน ที่ได้ผ่านทางเลือกนี้มาแล้ว ในส่วนของเทคนิควิธีการผลิตในพื้นที่ศึกษายังพบว่า มีเทคนิควิธีการผลิตที่จะนำมาใช้ทดแทนวิธีการผลิตแบบเดิมอยู่น้อยมาก ซึ่งเท่าที่ผ่านมามองว่าการส่งเสริมจากภายนอก โดยส่วนใหญ่จะเข้ามาทำกิจกรรมให้มีความสำคัญกับเรื่องการรวมกลุ่ม / การจัดการเป็นส่วนใหญ่ ส่วนกิจกรรมในเรื่องของเทคนิควิธีการผลิต มักจะเป็นลักษณะของการถ่ายทอด การพาไปอบรม ดูงาน ซึ่งทำให้เทคนิควิธีการเหล่านี้ขาดการเชื่อมต่อกับพื้นที่ บางส่วนเมื่อเกษตรกรใช้ไปแล้วรู้สึกว่าจะไม่สามารถตอบสนองได้ก็จะละทิ้งไป บางส่วนไม่ได้รับความสนใจจากเกษตรกรเลย ตัวอย่างการละเลยงานพัฒนาเทคนิควิธีการจากพื้นที่ได้แก่ การไม่ให้ความสนใจต่อความรู้ของเกษตรกรบางรายที่มีความรู้ในเรื่องสมุนไพรไล่แมลง แต่กลับนำความรู้จากภายนอกในเรื่องของการใช้สะเดาไล่แมลงมาเผยแพร่ซึ่งในพื้นที่ศึกษาปัจจุบันเหลือเกษตรกรอีกเพียง 2-3 รายเท่านั้นที่ทำอยู่ การพัฒนาเทคนิควิธีการผลิตขึ้นมาจากพื้นที่ศึกษาจึงน่าจะเป็นทางออกที่องค์กรส่งเสริม ควรให้ความสำคัญควบคู่ไปกับกระบวนการสร้างกลุ่ม และเครือข่าย งานส่งเสริมเกษตรกรรมยั่งยืน มีอาจทำได้กับเกษตรกรยากจน หรือไม่มีฐานะทางเศรษฐกิจที่ดีพอ เนื่องจากการทำเกษตรกรรม เป็นวิธีการผลิตที่ต้องใช้เงินลงทุน การคาดหวังให้เกษตรกรปฏิบัติโดยไม่มี การสนับสนุนเงินลงทุนในเบื้องต้น เพื่อให้เกษตรกรสามารถตั้งตัวได้ในระยะแรกเริ่มก่อนนั้น จะเป็นความคาดหวังที่ไกลเกินไป และในกรณีที่เป็นการให้เงินกู้ ทั้งแบบที่คิดดอกเบี้ย หรือไม่คิดดอกเบี้ยนั้น ควรมีการกำหนดระยะเวลาคืนเงินที่สมเหตุสมผลกับการรอรยะเวลาให้ผลผลิตของพืชด้วย มิเช่นนั้นเกษตรกรคงต้องไปกู้ยืมเงินจากสถาบันการเงินทั้งในระบบและนอกระบบมาชำระคืน ความสำคัญในเรื่องของระบบนิเวศวิทยาและทรัพยากรชุมชน เป็นอีกประเด็นหนึ่งที่พบว่ามีมีความสำคัญมากต่อการขยายตัวของการทำเกษตรผสมผสาน อย่างเช่น ในเรื่องของการมีระบบสนับสนุนการใช้น้ำ อย่างในเรื่องของการทำประปาภูเขา เป็นต้น อย่างไรก็ตาม การมีระบบน้ำในไร่นาก็คงมีอาจใช้เป็นประเด็นของการขยายผลได้ หากไม่ได้พิจารณาเรื่องของการใช้น้ำของพืชที่ปลูกลักษณะของพื้นที่ที่ใช้น้ำว่า

เป็นที่คองหรือที่ลุ่ม ซึ่งมีความเกี่ยวเนื่องไปถึงปริมาณน้ำที่จะได้รับแต่ละครั้งจากฝนที่ตกลงมา องค์กรพัฒนาเอกชนควรเปลี่ยนรูปแบบการทำงานแบบส่งเสริมชาวบ้าน มาเป็นการทำงานกับชาวบ้านให้มากขึ้น ใช้เวลาอยู่ในพื้นที่ให้มากขึ้น พร้อมกันนั้น องค์กรพัฒนาเอกชนเองควรทำการศึกษาวิจัยแบบมีส่วนร่วมกับชาวบ้านเพื่อหาปัญหาของพื้นที่ให้ได้ รวมไปถึงการทำการศึกษาเทคนิควิธีการที่มีความเหมาะสมกับพื้นที่ เพื่อประโยชน์ในการแก้ไขปัญหาและส่งเสริมทางเลือกเพื่อการพึ่งตนเองต่อไป เหตุการณ์ดังกล่าวน่าที่จะเรียนรู้ได้จากที่หมู่บ้านผ่านกระบวนการทำงานกับองค์กรพัฒนาเอกชนมาร่วม 13 ปี การสรุปบทเรียนในช่วงแรกมีความสำคัญมาก ผลที่เกิดขึ้นจากการทำงานในช่วง 13 ปีที่ผ่านมา มีอะไรบ้างที่ควรทำต่อ อะไรบ้างที่ต้องปรับปรุงแก้ไข มีเช่นนั้นความก้าวหน้าในการพัฒนาองค์ความรู้เกี่ยวกับงานพัฒนาชุมชน บทก็อาจถูกยกระดับขึ้นมาสู่ความเป็น “ศาสตร์” เพื่อการอธิบายปรากฏการณ์ได้อย่างเป็นภาวะนิสัย (Objectivity)

#### ข้อเสนอแนะเพื่อการศึกษาวิจัยต่อไป

การศึกษาวิจัยในครั้งนี้เป็นการศึกษาเพื่อหาปัจจัยที่มีผลกระทบต่อการขยายเกษตรกรรมยั่งยืน ซึ่งผู้วิจัยมีข้อเสนอแนะเพื่อการศึกษาวิจัยครั้งต่อไป ดังนี้

การศึกษาที่เน้นวิจัยรูปแบบขององค์กรภายนอกที่เข้าไปทำงานกับเกษตรกร “กระบวนการส่งเสริม” รูปแบบใดบ้างที่ประสบผลสำเร็จ รูปแบบใดบ้างที่ล้มเหลว ข้อจำกัดของความสำเร็จและความล้มเหลวคืออะไร การศึกษาจะเป็นประโยชน์ต่อองค์กรสนับสนุนที่จะลงไปทำงานกับชุมชนได้อย่างถูกวิธีมากขึ้น การศึกษาวิจัยเชิงปฏิบัติการในการพัฒนาตัวองค์กรชาวบ้านและเทคนิควิธีการผลิตเพื่อหารูปแบบที่หลากหลาย มีความเหมาะสมกับสภาพภูมิวิเวศนั้น ๆ และการให้ความสำคัญกับบทบาทของสตรีกับการพัฒนาเกษตรกรรมยั่งยืนให้มากกว่าปัจจุบัน

## โครงการระยะที่ 2

### “กระบวนการส่งเสริมเกษตรกรรมยั่งยืนกับเกษตรกรรายย่อยในภาคเหนือ”

#### วัตถุประสงค์ของการวิจัย

1. เพื่อศึกษาทดลองกระบวนการส่งเสริมเกษตรกรรมยั่งยืน ที่เน้นไปที่องค์ความรู้ด้านเกษตรกรรมยั่งยืนและ องค์การเกษตรกรรมยั่งยืนที่มีอยู่เดิมในชุมชน
2. เพื่อพัฒนาเครือข่ายเกษตรกรรมยั่งยืน ที่มีอยู่เดิมให้ได้รับการยกระดับเป็นสถาบันเกษตรกรรมยั่งยืนในชุมชน ที่ทำหน้าที่แลกเปลี่ยน เรียนรู้ วิจัยและพัฒนาาระบบเกษตรกรรมยั่งยืน
3. เพื่อให้เกิดการขยายประชากรเกษตรกรรมยั่งยืนในชุมชนแม่ทามากขึ้น ไม่น้อยกว่า 64 ราย

#### คำถามหลักของการศึกษาวิจัย

การศึกษาวิจัยและพัฒนากระบวนการส่งเสริมเกษตรกรรมยั่งยืนกับเกษตรกรรายย่อย มีประเด็นปัญหาที่ควรพิจารณาและหาคำตอบ คือ “กระบวนการส่งเสริม มีข้อจำกัดของความสำเร็จและความล้มเหลวคืออะไร และมีผลต่อความสำเร็จและความล้มเหลวอย่างไร”

#### แนวทางการดำเนินงานการวิจัย / วิธีการวิจัย

การศึกษาวิจัยนี้เป็นการวิจัยเชิงพัฒนา / ประยุกต์ เพื่อนำเสนอทางเลือก, แนวทางการพัฒนา โดยเน้นกระบวนการวิจัยแบบมีส่วนร่วม (นักวิชาการ, ชุมชน , องค์การพัฒนาเอกชน) และนำผลการศึกษาวิจัยมาปรับใช้ในงานพัฒนาควบคู่ไปกับกระบวนการเรียนรู้ของชุมชนอย่างยั่งยืน การทดสอบหรือปฏิบัติการ เพื่อทดสอบปัจจัยเงื่อนไข ซึ่งได้กำหนดเอาปัจจัยที่เกี่ยวข้องกับกระบวนการส่งเสริม (ปัจจัยภายนอก) เป็นประเด็น หรือ หัวข้อในการวิจัย มีขั้นตอนดังนี้

**ขั้นตอนที่ 1 ศึกษาชุมชนเป้าหมาย** เพื่อจัดแยกกลุ่มเป้าหมาย ตามระดับความสำคัญของการผลิตและยอมรับเกษตรกรรมยั่งยืน ค้นหาปัญหา / ปัจจัยเงื่อนไข ที่ทำให้ไม่ทำเกษตรกรรมยั่งยืนเพื่อกำหนดกลุ่มเป้าหมายที่จะทำงานส่งเสริมครั้งแรก การจัดลำดับกลุ่มเป้าหมาย

**ขั้นตอนที่ 2 ดำเนินงานตามกระบวนการที่วางไว้ 3 ระดับ** คือ กลุ่มที่ปฏิบัติอยู่ในแนวทางเกษตรกรรมยั่งยืน กลุ่มที่ปฏิบัติอยู่ในแนวทางเกษตรกรรมยั่งยืนและเกษตรแผนใหม่ควบคู่กัน กลุ่มที่ปฏิบัติในแนวทางเกษตรแผนใหม่ทั้งหมด

**ขั้นตอนที่ 3 สังเคราะห์และสรุปผลการวิจัยเชิงปฏิบัติการ**

### แผนกิจกรรมแยกตามวัตถุประสงค์

**วัตถุประสงค์ที่ 1** การพัฒนาองค์ความรู้ และกระบวนการส่งเสริมเกษตรกรรมยั่งยืน จัดประชุมเชิงปฏิบัติการ 8 ครอบครั้ว ซึ่งเป็นกลุ่มเก่าที่ทำเกษตรกรรมยั่งยืน เพื่อสำรวจองค์ความรู้ สร้างหลักสูตรเกษตรกรรมยั่งยืน กำหนดคุณสมบัติวิทยากร การฝึกอบรม และพัฒนาวิทยากร การจัดทำสื่อเอกสารที่เหมาะสม

**วัตถุประสงค์ที่ 2** การก่อตั้งและพัฒนาสถาบันเกษตรกรรมยั่งยืน การกำหนดโครงสร้างหน้าที่ การเสริมสร้างความเข้มแข็งองค์กร ทั้งด้าน ความรู้และทักษะ

**วัตถุประสงค์ที่ 3** การขยายประชากรเกษตรกรรมยั่งยืนในชุมชนแม่ทา 64 ครอบครั้ว หาความต้องการความช่วยเหลือของกลุ่มเป้าหมายแต่ละครอบครั้ว ออกแบบการฝึกอบรมและพัฒนาแต่ละครอบครั้ว ดำเนินการตามแผน ด้านความรู้ ทักษะการผลิต ด้านความรู้ ทักษะของมาตรฐาน ด้านความรู้ ทักษะของผู้บริโภค ด้านความรู้ ทักษะของตลาด

### ขั้นตอนการศึกษาวิเคราะห์ชุมชน

เพื่อค้นหาทั้งส่วนที่เป็นศักยภาพ และ ข้อจำกัดของชุมชนทั้งระดับครอบครั้วและชุมชน ค้นหาภูมิปัญญาหรือองค์ความรู้ ที่มีอยู่ในชุมชน รวมทั้งค้นหาผู้นำที่แท้จริง ที่มีบทบาทต่อการพัฒนาชุมชนในด้านต่าง ๆ ประสพการณ์ของโครงการ ฯ เริ่มต้นจากการศึกษาจากข้อมูลและเอกสารต่าง ๆ ที่เกี่ยวข้องกับชุมชน เพื่อใช้เป็นข้อมูลพื้นฐาน ควบคู่ไปกับการเข้าไปศึกษาและจัดกระบวนการเรียนรู้ การทำความเข้าใจในรูปของเวทีประชุม เพื่อชี้แจงความเป็นมา วัตถุประสงค์ และแนวทางการดำเนินงานของโครงการ ฯ การวิเคราะห์เปรียบเทียบผลกระทบการทำเกษตรแผนใหม่ (ครบวงจร) กับระบบเกษตรยั่งยืน เช่น ด้านระบบการผลิต สุขภาพ เศรษฐกิจ ชีวิต ครอบครั้ว สังคมและการอนุรักษ์ทรัพยากรธรรมชาติ สิ่งแวดล้อม ซึ่งจะได้นำที่มีความสนใจและอยากจะร่วมในกระบวนการการพัฒนาเกษตรกรรมยั่งยืน โดยสรุปแล้วขั้นตอนนี้จะเป็นการวิเคราะห์ให้เห็นภาพโดยรวม การเปลี่ยนแปลงเพื่อกระตุ้นให้เกิดความสนใจ

### ขั้นตอนการยกระดับองค์ความรู้ร่วมกับผู้นำ

หลังจากได้ผู้นำที่มีความสนใจแล้ว ขั้นตอนที่ต่อไปจะให้ความสำคัญกับการถอดบทเรียน หรือยกระดับองค์ความรู้ ประสพการณ์เดิมของผู้นำในด้านการเกษตร ดังนั้นบทบาทของเจ้าหน้าที่ จะเข้าไปแลกเปลี่ยนกับผู้นำที่เป็นกลุ่มเป้าหมายหลัก ถึงวิธีการ รูปแบบ ในการทำเกษตรยั่งยืน โครงการเข้าไปเยี่ยมชมในไร่-สวน เพื่อให้เห็นถึงรูปแบบที่แท้จริง เพื่อให้เกิดการแลกเปลี่ยนความรู้ เกิดความใกล้ชิด ความเป็นกันเอง แบบพี่น้องระหว่างชาวบ้าน และ โครงการ ฯ สิ่งที่ได้รับจะเป็นองค์ความรู้ชุดหนึ่ง ที่จะนำไปสู่การวิเคราะห์และวางแผนงานต่อ เพื่อสร้างรูปแบบของเกษตรยั่งยืนที่เหมาะสมและสอดคล้องกับสภาพพื้นที่หรือภูมิเวศนั้น ๆ

### ขั้นตอนการพัฒนากลุ่ม-เครือข่าย

ความยั่งยืนขององค์กรชาวบ้าน สามารถดูได้จากการที่ชุมชนนั้น ๆ มีกลุ่ม องค์กร เครือข่าย หรือสถาบันของเกษตรกร มีการทำกิจกรรม เคลื่อนไหวอยู่ตลอดเวลา รวมทั้งการจัดการ บริหาร ตรวจสอบ ซึ่งตรงนี้เองนักส่งเสริมจะให้ความสำคัญเป็นอย่างมาก เพราะบนพื้นฐานความเชื่อ ว่าคนสร้างกลุ่ม กลุ่มสร้างผู้นำ ดังนั้นการสร้างกลไกการรวมกลุ่มจึงเป็นเรื่องสำคัญ การออมเงิน เป็นเพียงยุทธศาสตร์หนึ่งที่ทำให้คนมาเจอกัน แต่ที่มากไปกว่านั้นคือความคิดต่าง ๆ ได้นำมา แลกเปลี่ยนพูดคุย หลายปัญหาได้รับการคลี่คลายไปในทางที่ดี การประชุมกลุ่ม ก็เสมือนเวที การเรียนรู้ของสมาชิก รวมทั้งกระบวนการติดตาม ตรวจสอบในเรื่องต่าง ๆ การกำหนดกฎเกณฑ์ ข้อบังคับ ล้วนแล้วแต่ผ่านจากเวทีการประชุมกลุ่มทั้งสิ้นและจากบทเรียนที่ผ่านมามีอำนาจและ พลังในการต่อรองจะมากขึ้นก็ต่อเมื่อมีการรวมกลุ่มต่าง ๆ เข้าด้วยกันในรูปของเครือข่าย และ เครือข่ายนี้เองจะช่วยกำหนดเป้าหมายและยุทธศาสตร์รวมทั้งการหนุนเสริมระหว่างกลุ่มต่าง ๆ ให้ เข้มแข็ง สามารถพึ่งตนเองได้

### ขั้นตอนการเสริมกระบวนการเรียนรู้

ในขั้นตอนนี้หลังจากได้ข้อมูล ความชัดเจนระดับหนึ่งแล้ว จะนำไปสู่การเสริม กระบวนการเรียนรู้ให้กับผู้นำในด้านแนวคิด เทคนิคการปลูกพืช เลี้ยงสัตว์ การจัดการฟาร์มและ ผลผลิต โดยผ่านกระบวนการศึกษาดูงานร่วมแลกเปลี่ยนประสบการณ์ในพื้นที่ต่าง ๆ เวที แลกเปลี่ยนเรียนรู้ สัมมนาต่าง ๆ ดังนั้นจะเห็นว่าเป้าหมายของขั้นตอนนี้เพื่อยกระดับองค์ความรู้ เดิมของผู้นำ ให้ ผู้นำได้มีการคิด วิเคราะห์ได้กว้างขวางขึ้น เป็นการสร้างผู้นำให้เข้มแข็งโดย พื้นฐานของความเชื่อ ที่ว่า “คนเป็นศูนย์กลางพัฒนา” สรุป คือ การเสริมกระบวนการเรียนรู้ก็คือ เสริมความรู้เดิมที่มีอยู่แล้วให้ดีขึ้นอีก บทบาทของเจ้าหน้าที่เป็นผู้จัดกระบวนการหรือเป็นผู้ซึ่งทำ ให้เกิดเวทีการเรียนรู้ แลกเปลี่ยน เป็นผู้ที่ส่งผ่านข้อมูล ซึ่งข้อมูลนั้นรับการวิเคราะห์แล้วเพื่อให้ ชาวบ้านเข้าใจได้ง่าย และที่สำคัญตัวคนทำงานจะต้องชัดเจนในข้อมูล ดังนั้นการศึกษาวิเคราะห์ ข้อมูลจึงเป็นส่วนสำคัญ

### ขั้นตอนการส่งเสริม –สนับสนุนปัจจัยการผลิต

เป็นการดำเนินการหลังจากที่เกษตรกรมีความสนใจ นักส่งเสริมและชุมชนมีความมั่นใจ ว่าเกษตรกรรายนั้น ๆ มีความมั่นใจที่จะปรับเปลี่ยนการผลิต การสนับสนุนมีทั้งด้านที่เป็นปัจจัย การผลิตต่าง ๆ เช่น กล้าพันธุ์ไม้ พันธุ์สัตว์ เครื่องมือ อุปกรณ์ที่จำเป็น ฯลฯ ซึ่งปัจจัยทั้งหมด ไม่ใช่ ให้ฟรีแต่จะอยู่ในรูปของกองทุนหมุนเวียน โดยผ่านความเห็นชอบ อนุมัติผ่านกลุ่มมาก่อน ซึ่ง เหตุผลที่ให้ผ่านระบบกลุ่มเพราะกลุ่มจะได้รับรู้กระบวนการทำงาน รับผิดชอบร่วมกัน ตรวจสอบ การทำงานนำไปสู่การเรียนรู้ร่วมกันของคนในกลุ่ม ซึ่งจำนวนกองทุนจะมากหรือน้อยขึ้นอยู่กับ

ความเป็นระบบขององค์กรและการวางแผนของเกษตรกรเอง โดยสรุปการสนับสนุนและส่งเสริมในแต่ละครั้ง จะเป็นส่วนหนึ่งที่จะหนุนเสริมกระบวนการเรียนรู้ การปฏิบัติกิจกรรม ดังนั้นการวิเคราะห์ถึงผลกระทบที่จะเกิดขึ้น การมองถึงความยั่งยืนของกิจกรรมนั้น ๆ จะเอื้อให้ระบบเกษตรยั่งยืนขยายผลไปได้วิธีหนึ่ง

### ขั้นตอนการสรุปบทเรียนและกระบวนการทำงานร่วมกับผู้นำ

โดยจะแบ่งเป็น 2 ระดับ ระดับที่หนึ่ง สรุปร่วมกับผู้นำชุมชน เช่น เวทีประชุมประจำเดือนของกลุ่มเป็นรายงานความคืบหน้าของกิจกรรมที่ผ่านมา รวมทั้งการเข้าไปดูความเปลี่ยนแปลงที่เกิดขึ้นในฟาร์ม ว่ามีความก้าวหน้า หรือมีความหลากหลายมากขึ้นแค่ไหน บทบาทของคนทำงานเป็นผู้ที่ตั้งคำถาม ประเด็นชวนให้เกิดการแลกเปลี่ยนระหว่างผู้นำ การบันทึกข้อมูลที่เกิดขึ้นรวมทั้งการช่วยสรุปผล ซึ่งนำไปสู่ประเด็นการพัฒนาระบบเกษตรยั่งยืน ช่างหน้าได้ อย่างไรก็ตาม ซึ่งจะนำไปสู่ความต้องการของชุมชน ประเด็นที่กล่าว คือ แผนการดำเนินงานโดยเป็นความต้องการของชุมชน ระดับที่สอง สรุปร่วมกับเจ้าหน้าที่ในองค์กรหรือโครงการ ๆ เช่น เวทีประชุมประจำเดือน (Staff) เป็นการรายงานความก้าวหน้าของการทำงาน วิเคราะห์ผลของการทำงาน โดยเอาผลหรือข้อสรุปจากเวทีร่วมกับชาวบ้านมาเป็นเนื้อหาหนึ่ง ซึ่งอาจจะเห็นข้ออ่อนข้อบกพร่องของการทำงานชัดเจนขึ้นและตรงนี้เองจะนำไปสู่กระบวนการหนุนเสริมของคนทำงาน เหมือนการทำงานเป็นทีม แม้กระทั่งการเสริมความรู้ให้แก่คนทำงานในเรื่องนั้น ๆ

### ขั้นตอนการขยายผล

จะเกิดขึ้นได้ต่อเมื่อมีรูปธรรมหรือว่าตัวอย่างความสำเร็จขึ้นแล้วระดับหนึ่ง ซึ่งจะนำไปสู่การขยายผลให้กับเกษตรกรรายอื่น ๆ โดยผ่านกระบวนการแลกเปลี่ยน เรียนรู้ ระหว่างผู้นำทางระบบเครือข่าย การศึกษา คูงาน ซึ่งปัญหาที่พบคือการยอมรับของชุมชนต่อตัวผู้นำมีน้อยเนื่องจากกรอบความเชื่อและวัฒนธรรมในด้านการยอมรับของคนในชุมชน โดยเฉพาะผู้นำที่ไม่เป็นทางการ ดังนั้นบทบาทของนักส่งเสริมจะต้องเป็นผู้ที่ชักชวนให้เกิดการแลกเปลี่ยนในเวที โดยเฉพาะตัวผู้นำที่ทำเกษตรยั่งยืน เพื่อนำเสนอประสบการณ์หรือผลการดำเนินงาน ซึ่งด้านหนึ่งคนทำงานต้องเป็นผู้เสริมสร้างทักษะการเป็นผู้นำ สร้างความเชื่อมั่นให้กับผู้นำหรือเป็นวิทยากรชาวบ้าน อีกประการหนึ่งจะต้องเป็นผู้สรุปข้อมูลต่าง ๆ ให้กับผู้นำหรือสร้าง เครื่องมือช่วยในการนำเสนอสร้างความเชื่อมั่นมากขึ้น โดยสรุปการขยายผลในช่วงแรก ๆ เป็นเรื่องของการทำงานร่วมกันทั้งผู้นำและเจ้าหน้าที่ส่งเสริม เพื่อสร้างความมั่นใจให้กับผู้นำ หลังจากนั้นจะให้ผู้นำเป็นหลักในการขยายผล โดยเฉพาะในระดับชุมชน ส่วนกลุ่มเป้าหมายที่เป็นพื้นที่หรือชุมชนอื่น ๆ คนทำงานก็สามารถเข้าไปช่วยนำเสนอได้ จะอย่างไรก็ตามจะต้องมีการประเมินผล ทบทวนการทำงานร่วมกับผู้นำตลอดเวลา เพื่อปรับวิธีการและยุทธศาสตร์ในการทำงาน

### ขั้นตอนการสรุปบทเรียนและการเผยแพร่ข้อมูลสู่สาธารณชน

เพื่อก่อให้เกิดกระบวนการเรียนรู้ที่หลากหลายและกว้างขวาง และนำไปสู่การเปลี่ยนแปลงในระดับนโยบาย ในลักษณะของการประสานให้เกิดการเรียนรู้ร่วมกันที่มีทั้งชาวบ้าน ข้าราชการ นักพัฒนา และบุคคลที่สนใจทั่วไป ในรูปแบบของการจัดเวทีสัมมนาทั้งในระดับจังหวัด ระดับภาค ระดับชาติ ซึ่งบทบาทในส่วนนี้ทางองค์กรชุมชน จะร่วมมือกับเครือข่ายองค์กรสนับสนุน เช่น กลุ่มเกษตรกรมั่งคั่งขึ้น ที่มีกลไกการประสานงานในระดับต่าง ๆ นอกจากประสานให้เกิดเวทีแล้วยังมีการประสานเพื่อให้เกิดการเผยแพร่ข้อมูล โดยผ่านสื่อต่าง ๆ เป็นต้น บทเรียนองค์ความรู้ที่ได้มีขบวนการพัฒนามาอย่างต่อเนื่อง ในด้านการพัฒนาและส่งเสริมงานเกษตรมั่งคั่ง และมีเป้าหมายจะขยาย ถ่ายทอดองค์ความรู้เหล่านี้สู่ชุมชนเป้าหมายใน 5 จังหวัดภาคเหนือ ในรูปของสถาบันพัฒนาทรัพยากรและเกษตรกรรมมั่งคั่งแม่ทาโดยผ่านการหนุนเสริมและร่วมจัดกระบวนการเรียนรู้ร่วมกัน เช่น การศึกษาดูงาน / การจัดทำหลักสูตร และสื่อเพื่อการเรียนรู้โดยองค์กรชุมชน เป็นต้น

### เงื่อนไขที่มีความสัมพันธ์กับกระบวนการส่งเสริมเกษตรกรรมมั่งคั่งขึ้น

จากการศึกษาวิจัยเพื่อหาปัจจัยเงื่อนไขที่มีผลกระทบต่อขยายเกษตรกรรมมั่งคั่งขึ้นแม่ทาบพบว่ามีปัจจัยหนึ่งที่มีผลต่อการยอมรับและเกิดการขยายในระดับพื้นที่ คือ กระบวนการส่งเสริมขององค์กรพัฒนาเอกชน ซึ่งจะเห็นได้ว่าการที่บุคคล ๆ หนึ่ง และครอบครัวจะยอมรับและหันมาทำเกษตรกรรมมั่งคั่งขึ้นนั้น มีขั้นตอนของการเกิดที่แตกต่างกัน นั่นหมายความว่าถึง กระบวนการส่งเสริมก็จะต้องแตกต่างกันไป และสามารถกำหนดเป็นแผนงานที่จะส่งเสริมเกษตรกรรมมั่งคั่งขึ้น โดยแยกตามกลุ่มเป้าหมาย ได้ดังนี้ จากการศึกษาวินิจฉัยพบว่ากระบวนการส่งเสริมเกษตรกรรมมั่งคั่งขึ้นกับกลุ่มเป้าหมายที่จัดลำดับความเข้มข้นในการยอมรับแนวคิด และการปฏิบัติในแนวทางเกษตรกรรมมั่งคั่งขึ้น ทั้ง 3 ระดับ รวมทั้งสถาบันพัฒนาการเรียนรู้ของชุมชนเอง ได้ข้อสรุปดังต่อไปนี้

1. กลุ่มที่ปฏิบัติอยู่ในแนวทางเกษตรแผนใหม่ทั้งหมด ซึ่งขาดความรู้ด้านการพัฒนาระบบเกษตรกรรมมั่งคั่งขึ้น คือ ความรู้ด้านเทคนิค การตลาด มาตรฐาน และองค์กรผู้บริโภค นำไปสู่ความไม่เชื่อถือในแนวทางเกษตรกรรมมั่งคั่งขึ้น ผลของการทดสอบกระบวนการส่งเสริมจะเห็นได้ว่าการให้การศึกษาและวิเคราะห์ชุมชน เพื่อกระตุ้นให้เห็นปัญหา และวิกฤติของปัญหาโดยเฉพาะผลกระทบของเกษตรแผนใหม่ที่ผลิตอยู่ในปัจจุบัน เปรียบเทียบกับการผลิตแบบเกษตรกรรมมั่งคั่งขึ้น ซึ่งตรงนี้ จะต้องใช้วิทยากรชาวบ้าน หรือในที่นี่ คือเกษตรกรที่มีประสบการณ์และปฏิบัติในแนวทางเกษตรกรรมมั่งคั่งขึ้น อย่างเช่น อ้ายพัฒน์ อภัยมูล จะชัดเจนในแนวคิด รูปแบบการแก้ไขปัญหานี้สิน และการไม่ยอมรับของครอบครัว หรือ อ้ายพนมกร นามจันทร์ ที่ชัดเจนในแนวคิด รูปแบบการผลิต การพัฒนาเทคนิคต่าง ๆ ที่เหมาะสม และอีกหลาย ๆ คน เข้ามาช่วยนำเสนอถ่ายทอดประสบการณ์ หลังจากนั้นการเสริมความรู้ในเชิงการแลกเปลี่ยน พาไปศึกษาดูงาน การ

ฝึกอบรม เป้าหมายเพื่อกระตุ้นให้เกิดความสนใจ และตระหนักในวิกฤติมากขึ้น และที่สำคัญการให้ความรู้เรื่องกระบวนการรวมกลุ่ม สร้างกลุ่ม เพื่อเป็นเวทีแลกเปลี่ยน เรียนรู้ร่วมกัน จำเป็นต้องให้มีเหตุผลเพราะถ้าให้มีกลุ่มเกิดขึ้น หรือรองรับกระบวนการส่งเสริมหรือติดตามจะยาก ทำให้เสียเวลาในการติดตาม โดยสรุปแล้วการส่งเสริมเกษตรกรรมยั่งยืนกับเกษตรกรรายใหม่ ๆ จะต้องให้ความสำคัญ เรื่องของการกระตุ้นให้เห็นวิกฤติและความสนใจ ควบคู่ไปกับการจัดกระบวนการเรื่องกลุ่ม เพื่อสร้างโอกาสให้สมาชิกได้เรียนรู้ร่วมกัน และการให้ผู้นำที่มีประสบการณ์เข้าไปแลกเปลี่ยน รวมทั้งการศึกษาจากตัวอย่างจริงประกอบ ทั้งด้านการผลิต แปรรูป และการตลาดเป็นต้น

2. **กลุ่มที่ปฏิบัติอยู่ในแนวทางเกษตรกรรมยั่งยืนและเกษตรแผนใหม่ควบคู่กันไป** หรือเรียกว่า “กลุ่มปรับเปลี่ยน” ปัญหาที่พบส่วนใหญ่จะขาดความเชื่อมั่นในแนวทางการผลิต และการตลาด หรือแหล่งที่จะจำหน่าย ไม่แน่ใจว่าถ้าผลิตได้แล้วจะขายได้หรือไม่ ซึ่งเกษตรกรกลุ่มปรับเปลี่ยนเกือบทั้งหมดจะมีการรวมกลุ่ม มีการแลกเปลี่ยน หรือประชุมกันอย่างต่อเนื่อง มีกิจกรรมร่วมกัน อาทิ การออมทรัพย์ ธนาคารข้าว ธนาคารวัว ร้านค้าชุมชน ฯลฯ มีการรวมกันเป็นเครือข่ายที่หนุนเสริมระหว่างกลุ่ม มีกองทุนในระดับต่าง ๆ จากการศึกษาวิจัยพบว่า การสร้างความเชื่อมั่น โดยเฉพาะเทคนิคการผลิต ที่ไม่ใช่ปุ๋ย ไม่ใช่ยา มีวิธีการอย่างไร การป้องกันโรคแมลง ดังนั้นการฝึกอบรมเชิงปฏิบัติการเป็นเรื่องสำคัญ จะเน้นการปฏิบัติจากของจริง และการให้ผู้นำที่ชัดเจนด้านเทคนิค เช่น อ้ายพนมกร นามจันทร์ ที่มีความเชี่ยวชาญ เรื่องเทคนิคการปรับปรุงบำรุงดิน พี่สุพรรณ กำเพ็ญ มีความถนัดด้านการบริการจัดการ โรคแมลงโดยชีววิธี เข้ามาช่วยถ่ายทอดและนำเสนอ สาริต และฝึกปฏิบัติ ดูแล้ว น่าจะได้ผลมากที่สุด จากนั้นกระบวนการติดตามในระดับฟาร์ม เพื่อติดตามความก้าวหน้า การเสริมความรู้ ทักษะเฉพาะเรื่องที่ขาดหาย ซึ่งจะกระทำในระดับฟาร์ม ในขณะที่นำผลความคืบหน้ามาแลกเปลี่ยนในเวทีประชุมของกลุ่ม ซึ่งจะพบกันทุกเดือน เพื่อประเมินภาพรวม ทำให้เราทราบปัญหาในระดับครอบครัว ระดับกลุ่มและเครือข่าย นำไปสู่การวางแผนการหนุนเสริมร่วมกัน หรือแผนงานร่วม อี ก ป ร ะ ก ร ห นี้ ง กระบวนการส่งเสริม สำหรับกลุ่มปรับเปลี่ยน จะต้องให้ความรู้เรื่องของการจัดการผลผลิต การทำการตลาดโดยใช้วิธีการศึกษาเรียนรู้ จากกลุ่มเดิมที่มีการทำตลาดมาก่อน ในขณะที่เริ่มทดลองทำการตลาดควบคู่กันไป ดังนั้นความรู้ในเรื่องการวิเคราะห์การตลาด เป็นเรื่องที่สำคัญ จากผลการศึกษาเห็นว่า เกษตรกรที่ออกมาทำตลาด คือนำสินค้าหรือผลผลิตออกมาขาย จะส่งผลให้มีระบบการผลิตที่ต่อเนื่องและหลากหลายมากขึ้น เหตุผลหนึ่งเนื่องมาจากการได้รับรู้ข้อมูลจากผู้บริโภคโดยตรง การได้แลกเปลี่ยนกับเพื่อนเกษตรกรด้วยกัน ว่าผลิตอย่างไรถึงทำให้มีผลผลิตมาขายได้ ในขณะที่เดียวกันการพัฒนาเกณฑ์มาตรฐาน เพื่อจะให้เกิดการยอมรับทั้งผู้ผลิตด้วยตนเอง และผู้บริโภคจะเป็นอีกเนื้อหาหนึ่งที่เกษตรกรกลุ่มปรับเปลี่ยนจะต้องเรียนรู้ และพัฒนาฟาร์มตัวเองให้ได้เกณฑ์มาตรฐานที่กำหนดไว้ ประเมินในเชิงคุณภาพจะพบว่า เกษตรกรกลุ่ม

ปรับเปลี่ยนจาก 9 กลุ่ม ได้เกิดการพัฒนากิจกรรมที่ยั่งยืนอย่างต่อเนื่อง จำนวน 7 กลุ่ม มีแผนงานในระดับกลุ่ม รวมทั้งการสร้างเป็นเครือข่ายผู้ผลิตพืชผักปลอดสารพิษแม่ทา กำหนดกฎเกณฑ์ระเบียบข้อบังคับร่วมกัน เพื่อรองรับและกำหนดทิศทางพัฒนางานกิจกรรมที่ยั่งยืนให้เป็นขบวนการเดียวกัน

**3. กลุ่มที่ปฏิบัติอยู่ในแนวทางกิจกรรมที่ยั่งยืนทั้งหมด** หรือเรียกอีกอย่างหนึ่งว่า “กลุ่มยอมรับ” จากพัฒนาของกลุ่มจะเห็นได้ว่าการรวมกลุ่มกันมานาน คือ ตั้งแต่ปี พ.ศ. 2537 โดยเริ่มแรกมาจากการวิเคราะห์ในผลกระทบของเกษตรแผนใหม่ ในแนวคิดกิจกรรมที่ยั่งยืน ว่าจะเส้นทางเลือกทางออกสำหรับครอบครัว มีการลองผิดลองถูก ทั้งด้านการผลิตที่ไม่มีความรู้เลย โดยเฉพาะการวางแผนการผลิตตามฤดูกาลต่าง ๆ การจัดการเรื่องของตลาดที่ไม่มีประสิทธิภาพ ไม่เคยทำการตลาดเลย การรณรงค์ให้กับผู้บริโภคในเมืองให้มาสนับสนุน ซื้อผลผลิต ดูเป็นเรื่องยากลำบากสำหรับกลุ่มในระยะเริ่มแรก แต่จากพัฒนาการที่ได้มีโอกาสได้เรียนรู้ ได้ศึกษาทำให้เห็นแนวทางการทำกิจกรรมที่ยั่งยืน ดูจะเป็นทางออกที่ดี และดีมากยิ่งขึ้น ขณะเดียวกันกระแสการบริโภคอาหารเพื่อสุขภาพและสิ่งแวดล้อมมาแรง ผู้บริโภคให้ความสนใจ ประเด็นปัญหาอยู่ที่ว่ากลุ่มจะขยายแนวความคิดและวิธีการปฏิบัติไปสู่เพื่อนสมาชิก คู่เกษตรกรรายใหม่ ๆ ได้อย่างไร เป็นคำถามตามมาตลอด จากการศึกษาวิจัยพบว่า การสร้างความเชื่อมั่นให้กับผู้นำ ในการถ่ายทอดเรื่องราวต่าง ๆ ของตัวเอง ความล้มเหลว ความสำเร็จ ทักษะหรือเทคนิคต่าง ๆ จะถูกถ่ายทอดให้เป็นระบบ การพัฒนาสื่อหรือเครื่องมือที่จะช่วยในการนำเสนอให้เข้าใจได้ง่าย รวมทั้งการจัดทำเนื้อหาหลักสูตรให้เหมาะสมกับเวลาและกลุ่มเป้าหมาย ทั้งหมดนี้จะต้องพัฒนาร่วมกับผู้นำ การค้นหาศักยภาพและความถนัดของแต่ละคน เช่น เรื่องของเทคนิคการปรับปรุงบำรุงดิน เรื่องของการบริหารโรคมแมลง เรื่องของการแปรรูป เป็นต้น จากการศึกษา ยังพบอีกว่า นอกเหนือจากความสัมพันธ์ในแนวราบ คือ ระหว่างสมาชิกในกลุ่ม การแลกเปลี่ยนเรียนรู้ร่วมกัน ยังมีความสัมพันธ์ในแนวลึก ที่เชื่อมเอาสมาชิกในครอบครัวเข้าด้วยกัน อาทิ การรวมกลุ่มของลูก ๆ ที่อ้อมทรัพย์และทำกิจกรรมร่วมกัน โดยพ่อแม่จะเป็นที่ปรึกษาให้ ก่อให้เกิดความรัก ความสามัคคี ทั้งระดับพ่อแม่และลูก ๆ สร้างความอบอุ่น ความเข้มแข็งให้กับสถาบันครอบครัว นอกจากนี้การพัฒนากองทุนระดับกลุ่มเพื่อหนุนเสริมงานกิจกรรมที่ยั่งยืน ก่อนข้างจะมากทั้งทุนภายในกลุ่มจากการออมและทุนภายนอกที่เป็นทุนหมุนเวียน นำมาใช้เพื่อการแปรรูป การรวบรวมผลผลิต ทำการตลาดและอีกหลาย ๆ กิจกรรม ดังนั้นความรู้เรื่องของการจัดกระบวนการบริหารกองทุน การจัดการผลผลิต หลังเก็บเกี่ยวจึงเป็นอีกเรื่องหนึ่งที่ทำให้มีความสำคัญ ซึ่งถ้ามองในเชิงยุทธศาสตร์แล้ว จะเห็นว่ากลุ่มดังกล่าวสามารถเป็นตัวอย่างและรองรับกลุ่มใหม่ ๆ ที่เกิดขึ้นได้ ทั้งที่เป็นองค์ความรู้และการจัดการผลผลิต

**4. สถาบันการเรียนรู้ของชุมชน** มีพัฒนาการมาจากเครือข่ายคณะกรรมการกลางแม่ทา ที่เห็นความสำคัญของการเรียนรู้ ทั้งภายในและภายนอกชุมชน โดยเฉพาะเรื่องที่เกี่ยวข้อง

การจัดการทรัพยากรและการพัฒนาเกษตรกรรมยั่งยืน ซึ่งเดิมที่ยังไม่ได้ระบุชัดเจนว่าสถาบันการเรียนรู้ของชุมชนเป็นเพียงเครือข่ายการเรียนรู้ ที่เอื้อให้กับคนหรือกลุ่มคนที่สนใจเท่านั้นเอง ต่อมาได้มีการพัฒนารูปแบบวิธีการนำเสนอ รวมทั้งเนื้อหาต่าง ๆ มาเป็นสำคัญ แต่ก็ยังไม่ชัดเจน โดยเฉพาะรูปแบบขององค์กร จากการศึกษาพบว่า การเสริมความรู้เรื่องของการจัดทำหลักสูตร และเทคนิคการเป็นวิทยากรชาวบ้านทำให้เกิดการจัดรูปเครือข่ายการเรียนรู้ของชาวบ้านมาเป็นสถาบันพัฒนาทรัพยากรและเกษตรกรรมยั่งยืนแม่ทา มีเนื้อหาที่เป็นประสบการณ์ของเครือข่ายอยู่ 4 เรื่องหลัก ๆ ได้แก่ 1) องค์กรความรู้เรื่องของการจัดการทรัพยากร โดยองค์กรชุมชนร่วมกับองค์กรบริหารส่วนตำบล 2) เรื่องการพัฒนาเกษตรกรรมยั่งยืน มีเรื่องเกี่ยวกับเทคนิคต่าง ๆ การตลาด การแปรรูป 3) เรื่องของการจัดการและพัฒนากองทุนในระดับต่าง ๆ และ 4) เรื่องการสร้างกลุ่ม และเครือข่ายองค์กรชุมชน มีการกำหนดตัวบุคคลที่มีความรู้ และประสบการณ์ นอกจากนั้นยังได้ทดลองกระบวนการนำเสนอของสถาบันฯ โดยการจัดผู้นำที่ชัดเจนในกระบวนการนำเสนอเป็นหลัก ขณะที่จัดผู้นำใหม่เสริมหรือกำกับเพื่อจะให้เกิดการเรียนรู้เทคนิควิธีการนำเสนอ มีการติดตามและประเมินผลโดยใช้เวทีระดมความเห็นร่วมกัน จากกระบวนการดังกล่าว จะเห็นว่าการพัฒนาของสถาบันพัฒนาทรัพยากรและเกษตรกรรมยั่งยืนแม่ทา ได้สร้างโอกาสให้เกิดการเรียนรู้ทั้งภายในและนอกชุมชน เป็นเวทีฝึกผู้นำให้กล้าแสดงออก โดยผ่านการถ่ายทอดประสบการณ์ บทเรียนจากการทำจริง ในขณะที่เดียวกันก็รับรู้การเปลี่ยนแปลงและความคิดเห็นต่าง ๆ จากภายนอก นำไปสู่การพัฒนาทั้งในระดับกลุ่มและเครือข่ายต่อไป จากการศึกษาพบอีกว่าการเปลี่ยนแปลงของสถานการณ์ภายนอก ทั้งด้านเศรษฐกิจ สังคม การเมือง ส่งผลให้พัฒนาการขององค์กรชาวบ้านปรับตัวตามไปด้วย ดังจะเห็นได้จาก การปรับเปลี่ยนจากเครือข่ายคณะกรรมการกลางแม่ทา ซึ่งเป็นกลุ่มธรรมชาติมาเป็น “สหกรณ์การเกษตรยั่งยืนแม่ทา จำกัด” ยกระดับเป็นนิติบุคคล มีกฎหมายรองรับ มีการขับเคลื่อนขององค์กรชาวบ้านเข้าไปหาส่วนกลาง โดยเฉพาะงบประมาณ กรณี “โครงการนำร่องเพื่อพัฒนาเกษตรกรายย่อย” ซึ่งชุมชนแม่ทาก็เป็นส่วนหนึ่งที่ได้รับการอนุมัติงบประมาณดังกล่าว ถือเป็นบทพิสูจน์กระบวนการทำงานในส่วนของภาคประชาชนทางหนึ่ง ในทางปฏิบัติแล้วชุมชนแม่ทาได้จัดวางยุทธศาสตร์ในการขับเคลื่อน โดยให้สหกรณ์การเกษตรยั่งยืนแม่ทา จำกัด เป็นหลักในการรองรับงบประมาณและในขณะที่เดียวกันจะมีบทบาทในการกระจายให้กับสมาชิก โดยมีเป้าหมายเพื่อจะขยายองค์ความรู้และประชากรด้านเกษตรกรรมยั่งยืนให้มากที่สุด กล่าวโดยสรุปกระบวนการส่งเสริมทั้ง 4 กลุ่มเป้าหมาย ล้วนแล้วแต่มีความสำคัญและต่อเนื่องกัน ซึ่งสหกรณ์การเกษตรยั่งยืนแม่ทา จำกัด จะเข้มแข็งและพัฒนาได้อย่างต่อเนื่องได้จริง จำเป็นต้องมีกลุ่มและเครือข่ายที่เข้มแข็ง มีเวทีแลกเปลี่ยนและสรุปบทเรียนออกมาในรูปของสถาบันพัฒนาการเรียนรู้ของชุมชน มีผู้นำที่คิดค้นและพัฒนากิจกรรมที่นำไปสู่การแก้ไขปัญหาและสร้างความมั่นคงทั้งด้านเศรษฐกิจ สังคม วัฒนธรรมและสิ่งแวดล้อม ดังการพัฒนาเกษตรกรรมยั่งยืน เป็นต้น

### การบรรลุตามวัตถุประสงค์โครงการ

ผลการวิจัยเกิดองค์ความรู้ “กระบวนการส่งเสริมเกษตรกรรมยั่งยืน 8 ขั้นตอน” อย่างบูรณาการที่เหมาะสมกับกลุ่มเป้าหมายใน 5 ระดับ ผลเชิงกระบวนการ / ผลกระทบใช้กระบวนการวิจัยแบบมีส่วนร่วม / เชิงพัฒนา หมายถึง การศึกษาและพัฒนาไปพร้อมกันเน้นให้ความสำคัญกับการจัดกระบวนการเรียนรู้ผ่านกระบวนการกลุ่ม เครือข่าย รวมทั้งการประสานองค์กรที่เกี่ยวข้องเพื่อให้เกิดการหนุนเสริม “ทีมสนับสนุน” การที่นักส่งเสริมและนักวิชาการเป็นบุคคลเดียวกัน จำเป็นอย่างยิ่งที่ต้องแยกบทบาทหน้าที่ให้ชัดเจนรวมทั้งทักษะความรู้เรื่องความเข้าใจในเรื่องของเกษตรกรรมยั่งยืนต้องชัดเจน ผลในเชิงพัฒนาผลการวิจัยได้ก่อให้เกิดการพัฒนาเกษตรกรรมยั่งยืนอย่างต่อเนื่อง จำนวน 7 กลุ่ม มีแผนงานในระดับกลุ่มและสร้างเป็นเครือข่ายผู้ผลิตพืชผักปลอดสารพิษแม่ทา มีกฎระเบียบและแผนงานร่วมกัน เกิดการพัฒนาสถาบันพัฒนาการเรียนรู้ของชุมชน “สถาบันพัฒนาทรัพยากรและเกษตรกรรมยั่งยืนแม่ทา” มีเนื้อหาที่เป็นประสบการณ์ของเครือข่ายอย่างน้อย 4 เรื่องที่เกี่ยวข้องและมีการนำเสนอหรือจัดกระบวนการเรียนรู้ ได้อย่างเป็นระบบ เกิดการพัฒนาเครือข่ายคณะกรรมการกลางแม่ทา จึงเป็นกลุ่มธรรมชาติมาเป็น “สหกรณ์การเกษตรยั่งยืนแม่ทา จำกัด” ยกระดับเป็นนิติบุคคล

### ปัญหาอุปสรรค บทเรียนที่พบในการวิจัย

ปัญหาอุปสรรคการกำหนดโจทย์ของกระบวนการส่งเสริมไว้เฉพาะ 8 ขั้นตอน เป็นการสร้างกรอบหรือทางตันได้ ซึ่งอาจเหมาะสมกับพื้นที่ใดพื้นที่หนึ่งเท่านั้น ที่น่าสนใจคือโจทย์การสร้างกระบวนการเรียนรู้หลักสูตรจะครอบคลุมกว่า บทเรียนที่พบ การที่ผู้ทำวิจัยกับคนส่งเสริมเป็นคนเดียวกัน ทำให้บางครั้งการแยกงานไม่ชัดเจน งานวิจัยจำเป็นต้องใช้ความละเอียดอ่อน ใช้เวลาการบันทึก และวิเคราะห์อย่างต่อเนื่อง รวมทั้งการเขียนรายงาน ซึ่งตรงนี้จะเป็จุดอ่อนของคนส่งเสริม

### ข้อเสนอแนะ

ข้อเสนอต่อการทำวิจัยเชิงปฏิบัติการในประเด็นต่าง ๆ ของเกษตรกรรมยั่งยืนให้มากขึ้น โดยที่สนับสนุนให้เกษตรกรหรือกลุ่มองค์กรชาวบ้านเป็นหัวหน้าโครงการวิจัยด้วยตนเอง ข้อเสนอต่อการวิจัยเพื่อพัฒนาเทคโนโลยีการเกษตร โดยเกษตรกรมีส่วนร่วม การประยุกต์ความรู้ที่เป็นวิทยาศาสตร์ ด้านนิเวศวิทยาและสาขาอื่น ๆ ผสมผสานเข้ากับองค์ความรู้พื้นบ้าน เพื่อพัฒนาเทคโนโลยีที่เหมาะสมเกี่ยวกับเกษตรกรรมยั่งยืน ข้อเสนอต่อการพัฒนาและขยายเครือข่ายการเรียนรู้ โดยการสนับสนุนให้มีการจัดตั้ง สถาบันการเรียนรู้ของชุมชน ที่มีการบริหารจัดการโดยองค์กรชุมชน ส่วนองค์กรภายนอกจะเป็นเพียงผู้ช่วยหรือที่ปรึกษา ช่วยจัดกระบวนการและเอื้อให้เกิดการแลกเปลี่ยนเรียนรู้ร่วมกันเท่านั้น

## ด้านผู้บริโภค

### รูปแบบขององค์กรผู้บริโภคที่เหมาะสมสำหรับอาหารปลอดภัยในระบบเกษตรกรรมยั่งยืน โดย คุณแสงทิพย์ เข็มราช และคณะ

#### วัตถุประสงค์ของการวิจัย

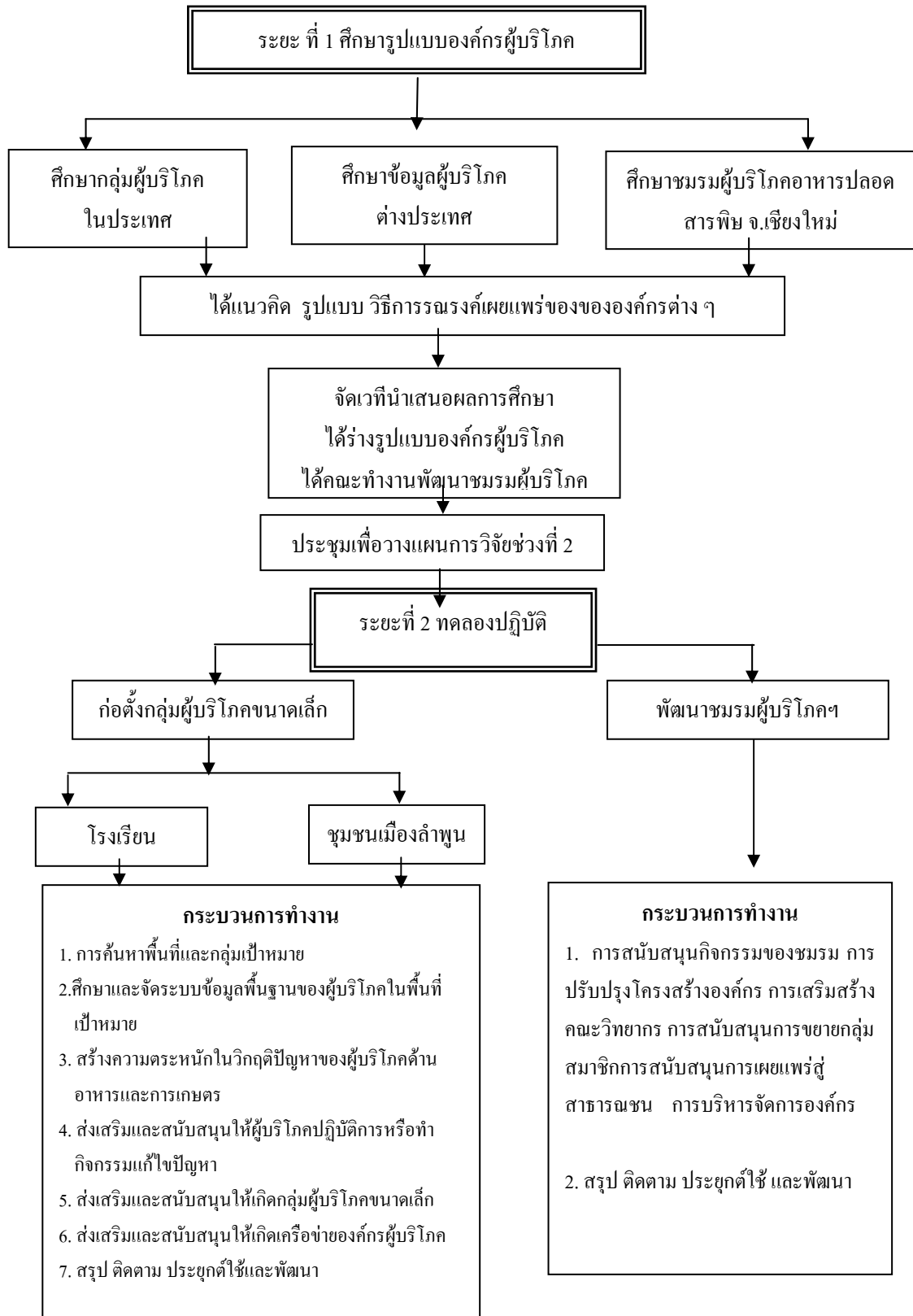
1. เพื่อศึกษา และดำเนินการก่อตั้งองค์กรผู้บริโภคด้านเกษตรกรรมยั่งยืนที่มีขนาดเล็กในโรงเรียนและในพื้นที่ชุมชนเมืองของจังหวัดเชียงใหม่และลำพูน
2. เพื่อศึกษา และดำเนินการก่อตั้งเครือข่ายองค์กรผู้บริโภคเกษตรกรรมยั่งยืนในพื้นที่ชุมชนเมืองของจังหวัดเชียงใหม่และลำพูน
3. เพื่อนำผลการศึกษาไปปรับใช้ในการดำเนินงานของชมรมผู้บริโภคอาหารปลอดภัยจังหวัดเชียงใหม่

#### กลุ่มเป้าหมายและพื้นที่ศึกษา

ครู นักเรียนและผู้ปกครองของโรงเรียนในจังหวัดเชียงใหม่ 7 โรงเรียน กลุ่มชุมชนเมืองในจังหวัดลำพูน จำนวน 15 ชุมชน กลุ่มผู้บริโภค สมาชิกชมรมผู้บริโภคอาหารปลอดภัย

#### กรอบแนวคิดในการวิจัย

การวิจัยรูปแบบขององค์กรผู้บริโภคที่เหมาะสมสำหรับอาหารปลอดภัยในระบบเกษตรกรรมยั่งยืนในครั้งนี้ เป็นการวิจัยเชิงปฏิบัติการอย่างมีส่วนร่วม โดยมีเป้าหมายคือการเกิดองค์กรผู้บริโภคสินค้าเกษตรกรรมยั่งยืนในพื้นที่จังหวัดเชียงใหม่และลำพูน นำบทเรียนประยุกต์ใช้กับการดำเนินงานของทั้ง 2 กลุ่ม และผลที่เกิดองค์กรผู้บริโภคมากขึ้นดังกล่าวยังจะเป็นตัวผลักดันหรือสนับสนุนให้เกิดการขยายตัวของเกษตรกรเกษตรกรรมยั่งยืนในพื้นที่เป้าหมาย โดยการวิจัยครั้งนี้ได้ใช้แนวคิดกลุ่ม และบทเรียนการวิจัยที่กล่าวมาข้างต้นมาเป็นส่วนหนึ่งของกรอบความคิดและวิธีคิดในการทำงาน



ภาพภาคผนวกที่ 7 กรอบแนวคิดในการวิจัยสำหรับรูปแบบองค์กรผู้บริโภครวม

ที่มา : อรุณี เวียงแสงและคณะ (2545: 16)

### กระบวนการวิจัยและกิจกรรมปฏิบัติการ

การดำเนินการวิจัยนี้ใช้วิธีการวิจัยเชิงปฏิบัติการแบบมีส่วนร่วม โดยมีกิจกรรม พื้นที่และกลุ่มเป้าหมายในการวิจัย ประกอบด้วย การสร้างกลุ่มผู้บริโภคนขนาดเล็กในโรงเรียนเขตอำเภอเมือง จังหวัดเชียงใหม่ การสร้างกลุ่มผู้บริโภคนขนาดเล็กในชุมชนเมืองจังหวัดลำพูน การเสริมความเข้มแข็งชมรมผู้บริโภคอาหารปลอดภัยจังหวัดเชียงใหม่

#### การสร้างกลุ่มผู้บริโภคนขนาดเล็กในโรงเรียนเขตอำเภอเมืองเชียงใหม่

**ขั้นตอนที่ 1 การค้นหาพื้นที่เป้าหมายและคัดเลือกกลุ่มเป้าหมาย** สืบตามโรงเรียนต่าง ๆ ในจังหวัดเชียงใหม่ และลำพูน จำนวนทั้งหมด 15 โรงเรียน พบว่ามีโรงเรียนที่สนใจเข้าร่วมกิจกรรมของโครงการวิจัยจำนวนทั้งหมด 7 โรงเรียน และได้คัดเลือกเป็นโรงเรียนที่จะไปทำงานวิจัยประกอบด้วยโรงเรียน โรงเรียนดาราวิทยาลัย โรงเรียนกาวิละวิทยาลัย โรงเรียนยุพราชวิทยาลัย โรงเรียนนวมินทราชูทิศพายัพ โรงเรียนเทศบาลวัดป่าแฝก โรงเรียนเทศบาลวัดท่าสะอาด โรงเรียนปรีณัสร้อยลวิทยาลัย

**ขั้นตอนที่ 2 การศึกษาและจัดทำข้อมูลพื้นฐานกลุ่มผู้บริโภคในพื้นที่เป้าหมาย** สืบตามข้อมูลจำนวน 7 โรงเรียนในจังหวัดเชียงใหม่ และ 4 โรงเรียนในจังหวัดลำพูน ว่ามีโรงเรียนไหนบ้างที่มีการทำงานด้านผู้บริโภค ถ้ามีก็จะทำจดหมายแนะนำโครงการและแนะนำกิจกรรมที่อยากจะร่วมทำกับโรงเรียนให้แก่ผู้อำนวยการของโรงเรียนทราบ เพื่อขอทำกิจกรรมร่วมกับชมรมบางโรงเรียนที่ไม่มีการทำงานด้านผู้บริโภคก็จะเริ่มจากการแนะนำโครงการและขอทำกิจกรรมที่เกี่ยวข้องกับเกษตรกรรมยั่งยืนกับโรงเรียน เช่น การทำการเกษตรอินทรีย์ในโรงเรียน การศึกษาดูงาน เป็นต้น

**ขั้นตอนที่ 3 ขั้นการสร้างความตระหนักในวิกฤติปัญหาของผู้บริโภคด้านอาหารและสิ่งแวดล้อม** เข้าไปนำเสนอเนื้อหา และรายละเอียดของเรื่องที่ใช้ในการเผยแพร่กับกลุ่มนักเรียนและอาจารย์ เพื่อให้ผู้บริหารของโรงเรียนพิจารณา หลังจากนั้นจึงได้เข้าไปเผยแพร่ข้อมูลกับกลุ่มนักเรียนและอาจารย์ต่อไป ส่วนใหญ่ทางโรงเรียนจะให้ใช้เวลาในช่วงชั่วโมงกิจกรรมของโรงเรียน เนื่องจากเป็นชั่วโมงรวมนักเรียนในทุกระดับในการเข้าร่วมทำกิจกรรมร่วมกับชมรมของตนเอง กิจกรรมที่ได้ดำเนินการได้แก่ การจัดเวทีเผยแพร่ความรู้เรื่องพิษภัยของสารเคมีและคุณค่าของผักพื้นบ้าน การเผยแพร่เรื่องผลกระทบของพืช GMOs โดยใช้สื่อ วีดีโอ แผ่นใส หรือวิทยากรที่มีความรู้ การศึกษาดูงานในพื้นที่ของเกษตรกรเพื่อสร้างความสัมพันธ์ที่ดีระหว่างผู้ผลิตและผู้บริโภคเพื่อให้ผู้บริโภคเข้าใจเกี่ยวกับกระบวนการทำเกษตรกรรมยั่งยืน

**ขั้นตอนที่ 4 ขั้นการส่งเสริมและสนับสนุนให้ผู้บริโภคมีส่วนร่วมในการทำกิจกรรมแก้ไขปัญหา “ปฏิบัติการ”** ทางโรงเรียนได้มีการคิดกิจกรรมที่จะแก้ไขปัญหาที่พบจากขั้นตอนที่ 3 ทั้งนี้กิจกรรมที่แต่ละโรงเรียนได้ทำนั้นจะมีความแตกต่างกันออกไป ขึ้นอยู่กับความสนใจและ

ศักยภาพของแต่ละโรงเรียน ตัวอย่างกิจกรรม มีดังนี้ กิจกรรมด้านตลาดทางเลือก โดยการทดลอง ทำตลาดนัดสินค้าปลอดสารพิษขึ้นในโรงเรียน กิจกรรมการแสดงละครณรงค์เรื่องผลกระทบของพืชตัดต่อทางพันธุกรรม กิจกรรมการอบรมการทำแปลงเกษตรอินทรีย์ในโรงเรียน การตรวจสอบสารพิษตกค้างในพืชผัก ผลไม้ โดยกลุ่มนักเรียนได้เข้าร่วมกิจกรรมกับกลุ่มผู้บริโภคทั่วไป และสมาชิกของชมรมผู้บริโภคอาหารปลอดสารพิษจังหวัดเชียงใหม่ กิจกรรมการเปิดร้านค้าทางเลือกในโรงเรียน

**ขั้นตอนที่ 5 การส่งเสริมและสนับสนุนให้เกิดเครือข่ายองค์กรผู้บริโภค** การจัดกิจกรรมในการเชื่อมโยงเครือข่ายอยู่ 2 ระดับ คือ ในระดับกลุ่มนักเรียนในโรงเรียนต่าง ๆ และกลุ่มอาจารย์ในโรงเรียนต่าง ๆ โดยกิจกรรมที่ทำมี ดังนี้ ในระดับเครือข่ายของนักเรียน กิจกรรมการตรวจสอบสารพิษตกค้างในพืชผัก ผลไม้ (ขายนักเรียน) การจัดเวทีสรุปผลการตรวจสอบสารพิษตกค้าง และการตรวจสอบสารพิษตกค้างในเลือด การจัดกิจกรรมประกวดวาดภาพเกี่ยวกับผลกระทบของพืชที่ตัดต่อทางพันธุกรรม (GMOs) ในระดับเครือข่ายของอาจารย์ ศึกษาดูงาน เรื่อง "เกษตรกรรมยั่งยืน และธุรกิจชุมชนเพื่อการอนุรักษ์สิ่งแวดล้อม" ที่ โรงเรียนสาธิตวิทยาคม จังหวัดอยุธยา, ไร่นาสวนผสมเกษตรธรรมชาติหน่วยอาสาสมัครญี่ปุ่น กรุงเทพมหานคร และวนเกษตรและการแปรรูปสมุนไพรของพ่อผู้ใหญ่วินูลย์ เข็มเฉลิม

#### การสร้างกลุ่มผู้บริโภคขนาดเล็กในชุมชนเมืองจังหวัดลำพูน

**ขั้นตอนที่ 1 การค้นหากลุ่มเป้าหมาย** โดยการเข้าไปประสานงานกับเทศบาลเมืองลำพูน ซึ่งเป็นหน่วยงานที่เกี่ยวข้องกับผู้บริโภคที่อาศัยอยู่ในเขตอำเภอเมือง ทราบว่าเขตเทศบาลเมืองลำพูนมีชุมชนเมืองจำนวน 15 ชุมชน

**ขั้นตอนที่ 2 การศึกษาข้อมูลกลุ่มเป้าหมาย** (ที่ค้นพบจากขั้นตอนที่ 1)

**ขั้นตอนที่ 3 ขั้นการสร้างความตระหนักในวิกฤติปัญหาของผู้บริโภคด้านอาหาร และสิ่งแวดล้อม** การจัดเวทีเผยแพร่ความรู้ให้กับสมาชิกแต่ละชุมชน ในเรื่องพิษภัยของสารเคมีและคุณค่าของผักพื้นบ้าน การศึกษาดูงานในพื้นที่ของเกษตรกร เพื่อทราบถึงกระบวนการผลิต และรู้จักกลุ่มเกษตรกรที่จะนำผลผลิตมาจำหน่ายที่ตลาดนัด

**ขั้นตอนที่ 4 ขั้นการส่งเสริมและสนับสนุนให้ผู้บริโภคมีส่วนร่วมในการทำกิจกรรมแก้ไขปัญหา** จัดตั้งตลาดนัดสินค้าปลอดสารพิษขึ้นในเขตเทศบาลเมืองลำพูน

#### การเสริมความเข้มแข็งชมรมผู้บริโภคอาหารปลอดสารพิษ

**ขั้นตอนที่ 1 การสนับสนุนกิจกรรมของชมรม** ประชุมประจำเดือนสมาชิกและคณะกรรมการของชมรมผู้บริโภคอาหารปลอดสารพิษ การวางแผนประสานความร่วมมือองค์กรผู้บริโภค โดยประสานกับกลุ่มองค์กรผู้บริโภคที่ทำการเก็บข้อมูลกลุ่มองค์กรผู้บริโภค ทั้งเก่าและ

ใหม่ รวมองค์กรผู้บริโภครวมที่มีอยู่เดิม จำนวน 3 องค์กรด้วยกันคือ ชมรมคุ้มครองผู้บริโภค ,ชมรมอาสาสมัครคุ้มครองผู้บริโภคและชมรมผู้บริโภคอาหารปลอดภัย และได้จัดตั้งชมรมผู้บริโภคใหม่ ภายใต้ชื่อ "ชมรมผู้บริโภคอาหารเพื่อสุขภาพและสิ่งแวดล้อม" โดยมีการจัดตั้งโครงสร้างคณะกรรมการของชมรม วัตถุประสงค์ ความสำเร็จของชมรมฯ ยุทธศาสตร์การทำงานของชมรมฯ ขึ้นใหม่ การอบรมวิทยากรแกนนำที่จะเป็นตัวแทนในการไปเผยแพร่และขยายความคิดเกี่ยวกับเรื่องผู้บริโภคและขยายแนวคิดของชมรมฯ ให้กับกลุ่มเป้าหมายทราบ ตามยุทธศาสตร์ที่วางไว้ การเผยแพร่สู่สาธารณชน โดยการจัดกิจกรรมตรวจหาสารพิษตกค้างในพืชผัก ผลไม้ การจัดโครงการเยี่ยมชมไร่ นาของกลุ่มเกษตรกร และได้มีการจัดทำโครงการและประชาสัมพันธ์โครงการผ่านสื่อต่าง ๆ เช่น ผ่านสื่อวิทยุ หนังสือพิมพ์ท้องถิ่น ใบบลิวประชาสัมพันธ์ไปตามที่ต่าง ๆ เช่น ตลาดนัดวันเสาร์หน้าศูนย์สินค้าเพื่อสุขภาพและสิ่งแวดล้อมอัมบุญ ชมรมต่าง ๆ ในจังหวัดเชียงใหม่ การจัดสาริตการปรุงอาหารจากผักพื้นบ้าน โดยได้ร่วมจัดในการสืบสานล้านนา

**ขั้นตอนที่ 2 การสรุป ติดตาม การประยุกต์ใช้และพัฒนาองค์กร** หลังจากได้มีการทำงานวิจัยร่วมกับชมรมไปในระยะหนึ่ง ได้มีการปรับกลยุทธ์การทำงานกับชมรมใหม่ คือ จากเดิมการรับสมาชิกของชมรม และการขยายสมาชิกจะเป็นการขยายจากการที่สมาชิกชมรมร่วมกันหาสมาชิกโดยไม่มีการระบุ หรือเจาะจงกลุ่มเป้าหมาย พบว่า การทำเช่นนั้นทำให้การบริหารงานของชมรมไม่เข้มแข็ง เนื่องจากความแตกต่างของสมาชิก ทำให้การทำกิจกรรมระหว่างสมาชิก การพบปะของสมาชิกมีน้อย เนื่องจากเวลาไม่ตรงกัน เป็นต้น โดยเหตุนี้ทางชมรมฯ จึงได้มีการวางเป้าหมาย และวางภาพความสำเร็จและปรับยุทธศาสตร์การทำงานขึ้นมาใหม่ กลุ่มเป้าหมายมีดังนี้ กลุ่มเฉพาะ นักเรียน/นักศึกษา กลุ่มผู้สูงอายุ กลุ่มแม่บ้าน ค่ายทหาร หน่วยงานรัฐที่เกี่ยวกับด้านการเกษตร เช่น เกษตรจังหวัด, อำเภอ, ตำบล สำนักงานสาธารณสุขและหน่วยงานที่ทำงานสุขภาพชุมชนแออัด กลุ่มเกษตรกรผู้ผลิต กลุ่มสาธารณสุขชนทั่วไป

## ผลการวิจัย

### กรณีของโรงเรียน

โรงเรียนเป้าหมายจำนวน 7 โรงเรียนของจังหวัดเชียงใหม่ประกอบด้วย 1) โรงเรียนคาราวิทยาลัย 2) โรงเรียนปรินส์รอยัลวิทยาลัย 3) โรงเรียนกาวิละวิทยาลัย 4) โรงเรียนนวมินทราชูทิศ 5) โรงเรียนยุพราชวิทยาลัย 6) โรงเรียนเทศบาลวัดท่าสะท้อน 7) โรงเรียนเทศบาลวัดป่าแฝก ก่อนการทำงานวิจัยแต่ละโรงเรียนมีกลุ่มและกิจกรรมที่สำคัญด้านการคุ้มครองผู้บริโภค ด้านอนุรักษ์สิ่งแวดล้อมที่หลากหลายและหลังจากที่โครงการวิจัยได้ไปร่วมทำการวิจัยด้านกลุ่มผู้บริโภคอาหารเกษตรกรรมยั่งยืน ได้ทำให้กลุ่มหรือชมรมของนักเรียนที่มีอยู่เดิมทำกิจกรรมด้านเกษตรกรรมยั่งยืนหลายประการเช่น โรงเรียนคาราวิทยาลัย ได้ให้ความสำคัญมากในเรื่องปัญหาการปนเปื้อนสารเคมีทางการเกษตรในอาหาร ได้ไปเยี่ยมชมไร่ นาเกษตรกร ได้เปิดตลาดนัดสินค้า

เกษตรกรรมยั่งยืน โดยอนุญาตให้เกษตรกรจากชมรมเกษตรอินทรีย์จังหวัดเชียงใหม่ นำสินค้าที่ผลิตเองมาจำหน่ายในโรงเรียนทุกปายวันพุธ จัดเวทีความรู้ด้านพืชพื้นบ้านแก่นักเรียนทั้งโรงเรียน สนับสนุนให้ชมรมคุ้มครองผู้บริโภคทำกิจกรรมตรวจสอบคุณภาพและการปนเปื้อนของสารเคมีของอาหารในโรงอาหาร การร่วมกิจกรรมอนุรักษ์พันธุกรรมพื้นบ้าน การฝึกและทำละครต่อต้านพืชและอาหารจากการตัดแปลงพันธุกรรม การณรงค์ไม่บริโภคน้ำอัดลมแต่หันมาดื่มน้ำผลไม้รสไม่หวานไซโร เป็นต้น

กิจกรรม	โรงเรียน ดว.	โรงเรียน ปร.	โรงเรียน กว.	โรงเรียน นว.	โรงเรียน ยพ.	โรงเรียน ทต.	โรงเรียน ปพ.
ชมรมคุ้มครอง ผู้บริโภค	✓	✓		✓		✓	✓
ชมรมอนุรักษ์ สิ่งแวดล้อมหรือ ชมรมพฤกษศาสตร์			✓		✓		
ความสนใจด้าน ระบบเกษตรกรรม ยั่งยืน และการ คุ้มครองผู้บริโภค			✓		✓		

โรงเรียนกาวิละวิทยาลัย ทางโรงเรียนได้ให้ความสำคัญและสนับสนุนให้ชมรมพฤกษศาสตร์ได้เรียนรู้ในด้านเกษตรยั่งยืน จัดทำแปลงเกษตรกรรมยั่งยืน รวบรวมพันธุกรรมพืชพื้นบ้าน จัดประชุมเรื่องพืชและอาหารจากการตัดแปลงพันธุกรรม อาจารย์ของโรงเรียนเป็นแกนนำในการประสานกับอาจารย์ของ 4 โรงเรียนในจังหวัดเชียงใหม่ไปศึกษาดูงานด้านเกษตรยั่งยืนที่ภาคกลาง เป็นต้น

โรงเรียนยุพราชวิทยาลัย ทางโรงเรียนได้ให้ความสำคัญและสนับสนุนชมรมอนุรักษ์สิ่งแวดล้อมในการทำเกษตรกรรมยั่งยืนหลายประการ เช่น การจัดเวทีความรู้เรื่องพืชและอาหารจากการตัดแปลงพันธุกรรมเป็นแกนหลักในการประสานกับโรงเรียนต่างๆ ทำกิจกรรมการตรวจสอบสารพิษในพืชผัก และจำหน่ายพืชผักจากระบบเกษตรกรรมยั่งยืนในโรงเรียนช่วงเที่ยงวันศุกร์ (กิจกรรมนี้ได้หยุดเพราะเวลาไม่เหมาะสม ผู้ส่งผักให้ไม่ตรงกับเวลาเที่ยง แต่ทางอาจารย์ยังต้องการให้สมาชิกดำเนินการต่อเนื่องอยู่)

โรงเรียนนวมินทราชูทิศ ทางโรงเรียนได้ให้ความสำคัญและสนับสนุนชมรมคุ้มครองผู้บริโภคและชมรมวิทยาศาสตร์ ในการทำกิจกรรมด้านเกษตรกรรมยั่งยืน และมีความต้องการให้ชมรมตรวจสอบสารพิษในพืชผักผลไม้

โรงเรียนเทศบาลวัดป่าแพ่ง ทางโรงเรียนได้ให้ความสำคัญและสนับสนุน

โรงเรียนเทศบาลวัดท่าสะอาด ทางโรงเรียนได้ให้ความสำคัญและสนับสนุน และพร้อมที่จะให้มีการสอนหลักสูตรเกษตรกรรมยั่งยืน

โรงเรียนปิ่นสร้อยวิฑาลัย ทางโรงเรียนได้ให้ความสำคัญและสนับสนุนและเสนอให้สมาชิกชมรมผู้ผลิตเกษตรอินทรีย์เชียงใหม่มาเปิดตลาดนัดในโรงเรียน

กล่าวโดยสรุป พบว่า ปัจจุบันทุกโรงเรียนเป้าหมายหลังจากโครงการวิจัยได้ร่วมทำงานวิจัยตระหนักในด้านการบริโภคอาหารจากระบบเกษตรกรรมยั่งยืน ได้ดำเนินการและพร้อมที่จะดำเนินการในกิจกรรมด้านเกษตรกรรมยั่งยืน ซึ่งกลุ่มหรือชมรมต่าง ๆ ที่มีอยู่เดิมสามารถที่จะขยายกิจกรรมที่เกี่ยวข้องกับทางด้านอาหาร และสิ่งแวดล้อมได้อย่างต่อเนื่อง หากได้รับการสนับสนุนอย่างต่อเนื่อง

#### กรณีของชุมชนเมืองลำพูน

ในระหว่างการวิจัยผู้บริหารเทศบาล ได้ให้ความสนใจมากในการบริโภคอาหารจากเกษตรกรรมยั่งยืน ได้สนับสนุนชาวบ้าน และคณะกรรมการชุมชนเมืองลำพูนไปศึกษาดูงานที่แปลงของสมาชิกชมรมผู้ผลิตเกษตรอินทรีย์ที่กิ่งอำเภอแม่ออน ได้สนับสนุนให้มีการเปิดตลาดนัดในเขตเทศบาลเมืองลำพูนแก่สมาชิกชมรมผู้ผลิตเกษตรอินทรีย์เชียงใหม่ แต่กิจกรรมตลาดนัดได้หยุดดำเนินการต่อมา สาเหตุเนื่องจากผลผลิตมีน้อย และปริมาณผู้บริโภคมีน้อยด้วย

กล่าวโดยสรุปผลการวิจัยตามวัตถุประสงค์ข้อที่ 1 เพื่อศึกษาและดำเนินการก่อตั้งองค์กรผู้บริโภคด้านเกษตรกรรมยั่งยืนที่มีขนาดเล็กในโรงเรียนและในพื้นที่ชุมชนเมืองของจังหวัดเชียงใหม่และลำพูนนั้น พบว่าการทำงานกับโรงเรียนค่อนข้างประสบผลสำเร็จกว่าในชุมชนเมือง สาเหตุอาจจะเนื่องมาจากปัจจัยหลายประการประกอบด้วย 1) ในโรงเรียนมีการเรียนการสอนวิชาที่เกี่ยวข้องกับคุณค่าของอาหารและสิ่งแวดล้อม 2) ในโรงเรียนจะมีชมรมคุ้มครองผู้บริโภค ชมรมอนุรักษ์สิ่งแวดล้อม ชมรมพฤกษศาสตร์ 3) มีครูอาจารย์ที่รับผิดชอบชมรมชัดเจน 4) ทุกคนมีธรรมชาติของการดำรงชีวิตที่ใกล้เคียงกัน 5) อยู่ในขอบเขตพื้นที่เดียวกัน ด้วยปัจจัยต่าง ๆ เหล่านี้ทำให้การสร้างควมตระหนักจึงเป็นไปได้ง่าย ส่วนกรณีของชุมชนเมืองค่อนข้างจะรวบรวมเป็นกลุ่มลำบาก เพราะแต่ละคนมีธรรมชาติของการดำรงชีวิตที่ต่างกัน ทำให้ยากในการสร้างความตระหนัก การเปลี่ยนแปลงพฤติกรรมมาบริโภคผลผลิตก็ยากตามไปด้วย วัตถุประสงค์ข้อที่ 2 เพื่อศึกษาและดำเนินการก่อตั้งเครือข่ายองค์กรผู้บริโภคด้านเกษตรกรรมยั่งยืนในพื้นที่ชุมชนเมืองของจังหวัดเชียงใหม่และลำพูน

สรุปผลการวิจัยตามวัตถุประสงค์ข้อที่ 2 ได้ว่า **กรณีของโรงเรียน** ปกติแล้วผู้บริหารของโรงเรียนในระดับมัธยมจะรู้จักและมีความสัมพันธ์ที่ดี ต่อกันอยู่แล้ว ในขณะที่ครู อาจารย์ที่สอนในวิชาเดียวกันส่วนใหญ่ก็จะรู้จักกันระดับหนึ่ง แต่เครือข่ายความสัมพันธ์ทางด้านผู้บริหาร ภัณฑกรรรมยังยี่นยี่นไม่เคยมี ดังนั้น โครงการวิจัยจึงได้สนับสนุนการจัดกิจกรรมการสร้างเครือข่ายความสัมพันธ์ทั้งระดับอาจารย์ และนักเรียนด้านภัณฑกรรรมยี่นยี่นจึงเกิดขึ้น โดยมีกิจกรรมที่สำคัญเช่น การตรวจหาสารพิษในพืชผัก ผลไม้ ซึ่งผู้ที่ดำเนินการจัดคือ โรงเรียนยุพราชวิทยาลัย และมีนักเรียนเข้าร่วมหลายโรงเรียน เช่น โรงเรียนดาราวิทยาลัย โรงเรียนนวมินทราชูทิศพายัพ โรงเรียนกาวิละวิทยาลัย โรงเรียนเทศบาลท่าสะอาด,โรงเรียนเทศบาลวัดป่าแพ่ง การจัดทัศนศึกษาฐานภัณฑกรรรมยี่นยี่น ที่จังหวัดอยุธยา กรุงเทพฯ และฉะเชิงเทรา ผลจากกิจกรรมดังกล่าวทำให้เกิดความรู้ ความเข้าใจในด้านภัณฑกรรรมยี่นยี่นมากขึ้น แต่กิจกรรมที่ก่อให้เกิดรูปธรรมของเครือข่าย ที่มีโครงสร้าง ยังไม่สามารถทำได้ เพราะเนื่องจากระยะเวลาของการวิจัยจำกัด กรณีของชุมชน ปกติทางชุมชนเมืองลำพูนมีเครือข่าย ในรูปของคณะกรรมการชุมชนเมือง และคณะกรรมการดังกล่าว มีการประชุมประจำเดือนทั้งระดับชุมชน และระดับเมืองอยู่แล้ว ดังนั้นจึงไม่มีความจำเป็นต้องจัดตั้งเครือข่ายใหม่ เพราะทางชุมชนพร้อมที่จะให้ความร่วมมือในการสนับสนุนด้านการตลาดอาหารจากภัณฑกรรรมยี่นยี่น สรุปตามวัตถุประสงค์ข้อที่สองคือการก่อตั้งเครือข่ายองค์กรผู้บริหารโคคนั้นต้องใช้เวลามาก ยังไม่สามารถจัดตั้งได้เป็นเพียงการเริ่มต้น

วัตถุประสงค์ข้อที่ 3 เพื่อนำผลการศึกษาไปปรับใช้ในการดำเนินงานของชมรมผู้บริหารอาหารปลอดภัยจังหวัดเชียงใหม่ สรุปผลการวิจัยตามวัตถุประสงค์ข้อที่ 3 ได้ว่า จากการดำเนินงานของชมรมผู้บริหารอาหารปลอดภัยจังหวัดเชียงใหม่ที่ผ่านมาค่อนข้างจะมีปัญหาในเรื่อง ความร่วมมือที่ไม่พร้อมเพียงของสมาชิกและกรรมการ ทำให้ชมรมไม่มีความเข้มแข็งและทางชมรมเองได้สรุปสาเหตุของความไม่พร้อมเพียงว่าอาจจะมาจากธรรมชาติในการดำเนินชีวิตที่แตกต่างกันของสมาชิกและกรรมการ บางคนมีเวลาว่างวันเสาร์ บางคนว่างวันอาทิตย์ บางคนว่างวันธรรมดา บางคนว่างตอนบ่าย ทำให้การประชุม หรือรวบรวมคนเป็นไปได้ลำบาก ขณะเดียวกันสมาชิกส่วนใหญ่ เป็นสมาชิกในนามบุคคล ทำให้ไม่มีพลังในการขับเคลื่อนเท่าไร

ดังนั้นการวิจัยครั้งนี้จึงตั้งสมมุติฐานว่า ชมรมผู้บริหารจะเข้มแข็งได้สมาชิกควรจะอยู่ในรูปขององค์กร และองค์กรที่น่าจะไปร่วมทำงานและน่าจะมีศักยภาพมากคือโรงเรียน ซึ่งผลการวิจัยสรุปว่าค่อนข้างจะเป็นจริงตามสมมุติฐาน ถึงแม้ว่าจะยังไม่เกิดรูปของเครือข่ายด้านผู้บริหารภัณฑกรรรมยี่นยี่นที่ชัดเจนขึ้นระหว่างโรงเรียน แต่ก็เป็นการเริ่มต้นที่ดี จากผลการวิจัยดังกล่าวได้กลายมาเป็นยุทธศาสตร์การทำงานด้านผู้บริหารของชมรมผู้บริหาร ภัณฑกรอินทรีย์เชียงใหม่ และโครงการนำร่องเพื่อพัฒนาระบบภัณฑกรรรมยี่นยี่นของภัณฑกรรายย่อย (ซึ่งได้งบประมาณจากกระทรวงเกษตร โดยผ่านมูลนิธิภัณฑกรรรมยี่นยี่น) โดยองค์กรดังกล่าวข้างต้น ได้ดำเนินการปฏิบัติการต่อเนื่องจากโครงการวิจัย และยังมีกลุ่มเป้าหมายไปสู่

โรงเรียนมัธยมในระดับอำเภอ และเป็นอำเภอที่มีการทำเกษตรกรรมยั่งยืนอีกด้วย เช่น อำเภอแม่แตง อำเภอพร้าว อำเภอสันกำแพง เป็นต้น

สรุปผลการศึกษาวิจัยพบว่า หากจะมีการตั้งองค์กรผู้บริโภครูปแบบองค์กรเหมาะสมสำหรับอาหารปลอดภัยแล้ว อาจจะเริ่มจากการกำหนดกลุ่มเป้าหมายก่อน ซึ่งกลุ่มเป้าหมายที่น่าจะเหมาะสมคือ กลุ่มคนที่มีวิถีการดำรงชีวิตที่เหมือนกันหรือคล้ายกัน มีความถนัดในการพบปะแลกเปลี่ยนเรียนรู้บ่อยๆ ทำให้เกิดความสัมพันธ์เชิงซ้อนคือมีความเป็นพี่น้อง เพื่อนกันมาก อยู่ในขอบเขตพื้นที่เดียวกัน โดยเฉพาะกลุ่มคนในโรงเรียน และควรเป็นโรงเรียนที่อยู่ใกล้กลุ่มผู้ผลิตก่อนเป็นอันดับแรก ส่วนกลุ่มเป้าหมายในโรงเรียนคืออาจารย์ และนักเรียนผู้รับผิดชอบด้านอาหารสุขภาพ และสิ่งแวดล้อม ส่วนการตั้งเครือข่ายขององค์กรควรจะต้องดำเนินการในช่วงเวลาต่อมาเมื่อชมรมต่าง ๆ เริ่มมีความเข้มแข็งมากขึ้น

### วิเคราะห์แนวโน้มในอนาคต

จากการศึกษาวิจัย ทำให้เห็นแนวโน้มเกี่ยวกับเรื่องผู้บริโภครูปแบบเกษตรกรรมยั่งยืนได้ดังนี้ โรงเรียนมัธยมโดยทั่วไปจะมีการส่งเสริมการเรียนรู้ จัดสอนหลักสูตรเกษตรกรรมยั่งยืน และเปิดตลาดนัดสินค้าเกษตรกรรมยั่งยืนกันมากขึ้น จะเกิดกลุ่มผู้บริโภครูปแบบอาหารจากเกษตรกรรมยั่งยืนในโรงเรียนเพิ่มมากขึ้น แต่จะเป็นกลุ่มในลักษณะหลวม ๆ ที่ดำเนินกิจกรรมภายใต้กลุ่มหรือชมรมที่มีอยู่เดิม ลักษณะของกลุ่มจะเกิดขึ้นอาจอยู่ใน 2 รูปแบบ คือ หากไม่มีองค์กรภายนอกไปทำงานส่งเสริมและสนับสนุนให้กลุ่มทำกิจกรรมในเรื่องเกษตรกรรมยั่งยืน จะเกิดกลุ่มแบบรวมกันเพื่อทำกิจกรรมในเรื่องคุ้มครองผู้บริโภคในทุก ๆ ด้าน ไม่ว่าจะเป็นเรื่องการคุ้มครองในเรื่องการบริโภคและการบริการต่าง ๆ และเรื่องเกษตรกรรมยั่งยืนจะเป็นส่วนหนึ่งของกิจกรรมของกลุ่ม หากมีคนทำงานส่งเสริมและสนับสนุนให้กลุ่มทำกิจกรรมในเรื่องเกษตรกรรมยั่งยืนอย่างต่อเนื่อง อาจจะทำให้เกิดกลุ่มหรือชมรมผู้บริโภครูปแบบเกษตรกรรมยั่งยืนขึ้นมาได้ ในระดับประเทศเชื่อว่าอาจจะเกิดกระแสเกี่ยวกับผู้บริโภครูปแบบเกษตรกรรมยั่งยืนมากยิ่งขึ้น และจะมีการใช้ฐานหรือหน่วยของโรงเรียนในการส่งเสริมด้านการบริโภคมากขึ้นเรื่อย ๆ

### บทเรียน

การสร้างความตระหนักเป็นเรื่องสำคัญ และกระบวนการส่งเสริมให้เกิดความตระหนักด้วยการสัมผัสของจริง การได้ลงมือปฏิบัติเอง จึงเป็นเรื่องสำคัญมาก หลังจากนั้นการสนับสนุนให้เกิดการเปลี่ยนแปลงพฤติกรรม เช่น การซื้อของขาย จึงเป็นเรื่องที่ไม่ยากในภายหลัง สิ่งที่สำคัญอีกประการหนึ่งในกระบวนการส่งเสริมให้ประสบผลสำเร็จคือ การติดตามยกระดับกลุ่มเป้าหมายอย่างต่อเนื่อง การที่คณะวิจัย จะต้องเป็นผู้มีความรู้ ความเข้าใจ มีความเชื่อ มีวิธีคิด ในเรื่องแนวทางการพัฒนาที่ยั่งยืน แนวคิดระบบการค้าที่เป็นธรรม ระบบเกษตรกรรมยั่งยืน รวมทั้ง

แนวคิดการวิจัยเชิงปฏิบัติการแบบมีส่วนร่วมก็เป็นเรื่องที่สำคัญมาก ต่อการบรรลุวัตถุประสงค์ของการวิจัย การเริ่มต้นในโรงเรียน อาจเริ่มจากอาจารย์ที่รับผิดชอบด้านโภชนาการ กลุ่มครูผู้บริโภคดีด้านสิ่งแวดล้อมก่อน และหากอาจารย์กลุ่มนี้ได้รับรู้ข้อมูลที่ดีแล้ว ความร่วมมือก็จะเกิดได้ง่าย

### ข้อเสนอแนะ

ข้อเสนอแนะต่อกลุ่มเกษตรกรที่จะทำงานกับกลุ่มผู้บริโภคนั้น ผู้บริโภคที่เป็นกลุ่มเป้าหมายควรที่จะเริ่มตั้งแต่ในระดับครอบครัว หากผลผลิตเหลือจึงค่อยมองหาผู้บริโภคที่อยู่ใกล้ที่สุดก่อน และโรงเรียนในชุมชนของตนเองน่าจะเป็นกลุ่มเป้าหมายถัดมา ที่ผ่านมากเกษตรกรยังอธิบายกระบวนการผลิตยังไม่ชัดเจนแก่ผู้บริโภค ดังนั้นเกษตรกรที่ทำการตลาดต้องพัฒนาการอธิบายกระบวนการผลิตของตนเองและปัญหาของชุมชนแก่ผู้บริโภคให้ได้เกษตรกรไม่ควรมองผู้บริโภคเป็นเพียงผู้ซื้อ – ผู้ขาย ควรมีการสร้างจิตสำนึกร่วมกันอย่างต่อเนื่อง โดยมีกิจกรรมที่จะทำให้เกิดจิตสำนึกร่วม เช่น การพาผู้บริโภคไปเยี่ยมชมไร่นาของตนเองเป็นประจำและต่อเนื่อง เพื่อให้เกิดการแลกเปลี่ยนซึ่งกันและกัน การประชุมประจำเดือนของกลุ่มเกษตรกร ควรเชิญตัวแทนของนักเรียนหรืออาจารย์ผู้รับผิดชอบด้านการตลาดเข้าร่วมประชุมเพื่อชี้แจงปัญหา เพื่อร่วมกันพัฒนาระเบียบของตลาด และร่วมกันกำหนดราคาสินค้า ตามเจตนารมณ์ของระบบตลาดทางเลือก หรือระบบการค้าที่เป็นธรรม

### ข้อเสนอแนะต่อกลุ่มองค์กรที่จะทำงานส่งเสริมด้านผู้บริโภค

ไม่ควรสร้างเครือข่ายผู้บริโภคที่มีสมาชิกมาจากรายบุคคลและแตกต่างอาชีพ เพราะเมื่อสมาชิกมาอยู่รวมกันเป็นเครือข่ายแล้วทำให้สมาชิกทำกิจกรรมร่วมกันค่อนข้างยาก ในระยะแรกองค์กรที่ส่งเสริมด้านผู้บริโภคไม่จำเป็นต้องกำหนดเป้าหมายอยู่ที่การมีองค์กรผู้บริโภคที่เข้มแข็ง ซึ่งหมายถึงการมีระเบียบ การมีโครงสร้าง การมีคณะกรรมการ การมีกองทุน แต่องค์กรที่ส่งเสริมควรทำงานกับกลุ่มผู้บริโภคที่เป็นกลุ่มแบบหลวมๆ ก่อน แล้วค่อยพัฒนาให้เข้มแข็งภายหลัง กลุ่มผู้บริโภคที่มีพลัง มีศักยภาพ น่าจะเป็นที่โรงเรียน เพราะมีเด็กนักเรียนที่อายุน้อย เป็นการปลูกฝังแนวคิดที่ดีตั้งแต่อายุน้อย นอกจากนี้ยังมีครู อาจารย์ พนักงาน และผู้ปกครอง

### ข้อเสนอแนะต่อรัฐบาล

นโยบายที่ส่งเสริมในเรื่องระบบเกษตรยั่งยืนเป็นสิ่งที่คืออยู่แล้ว แต่จะต้องทำให้มีรูปธรรมในพื้นที่ให้มากขึ้น สินค้าเกษตรกรรมยั่งยืนเป็นสินค้าที่ดีต่อผู้บริโภค รัฐควรมีการรณรงค์ให้ประชาชนในประเทศบริโภคสินค้าเกษตรกรรมยั่งยืน และซื้อสินค้าเกษตรกรรมยั่งยืนโดยตรงจากกลุ่มเกษตรกรรายย่อยและควรซื้อสินค้าจากกลุ่มที่ได้ตรามาตรฐานเกษตรอินทรีย์ รัฐควรจัดสรรงบประมาณและสนับสนุนงบประมาณให้แก่โรงเรียน ชุมชน องค์กรภาคประชาชน องค์กรพัฒนาเอกชนที่ส่งเสริมด้านเกษตรกรรมยั่งยืนและตลาดทางเลือก

## ด้านการตลาด

โดย คุณชมชวน บุญระหงษ์ และคณะ

โครงการระยะที่ 1 และ 2 ระบบตลาดทางเลือกที่เหมาะสมสำหรับสินค้าเกษตรกรรมยั่งยืน

### แนวความคิด

ด้วยสมมุติฐานที่ว่า “การที่เกษตรกรจะปรับเปลี่ยนระบบเกษตรจากระบบเกษตรแผนใหม่หรือเกษตรเคมีมาสู่ระบบเกษตรกรรมยั่งยืนให้มากขึ้นนั้น” ระบบตลาดเป็นปัจจัยที่สำคัญที่สุดปัจจัยหนึ่ง แต่ระบบตลาดที่มีอยู่ทั่วไปเป็นระบบตลาดที่ถูกควบคุมโดยพ่อค้าคนกลาง ราคาราคาขึ้นลงไม่แน่นอน ไม่ยุติธรรมกับเกษตรกร รวมทั้งสินค้าส่วนใหญ่แปรรูปเป็นสารเคมีทางการเกษตรด้วย ดังนั้นเมื่อ พ.ศ. 2534 –2535 ได้มีกลุ่มเกษตรกร นักพัฒนาทั้งจากองค์กรพัฒนาเอกชน และหน่วยงานรัฐบาลในภาคเหนือ ได้ร่วมกันศึกษาเพื่อค้นหารูปแบบและระบบการตลาดที่แตกต่างจากที่มีอยู่ ซึ่งพบว่า “ตลาดทางเลือก” น่าจะเป็นระบบตลาดที่เหมาะสม จึงได้เริ่มต้นทำตลาดทางเลือกในรูปแบบต่าง ๆ เช่น ร้านค้าทางเลือก ศูนย์รวบรวมและจำหน่ายสินค้าปลอดสารพิษ อิมบูนู ตลาดนัดสินค้าปลอดสารพิษ เป็นต้น มาตั้งแต่ ปี พ.ศ. 2535 จนถึงปัจจุบันนี้ แต่การดำเนินงานด้านตลาดทางเลือกดังกล่าวยังไม่บรรลุวัตถุประสงค์เป็นที่พอใจ ยังไม่สามารถส่งผลให้เกิดการขยายตัวของเกษตรกรรมยั่งยืนได้ ดังนั้นจึงมีความจำเป็นอย่างยิ่ง ในการจัดทำโครงการวิจัย เรื่อง “ระบบตลาดทางเลือกที่เหมาะสมสำหรับสินค้าเกษตรกรรมยั่งยืน “ ขึ้น

### วัตถุประสงค์ของการวิจัย

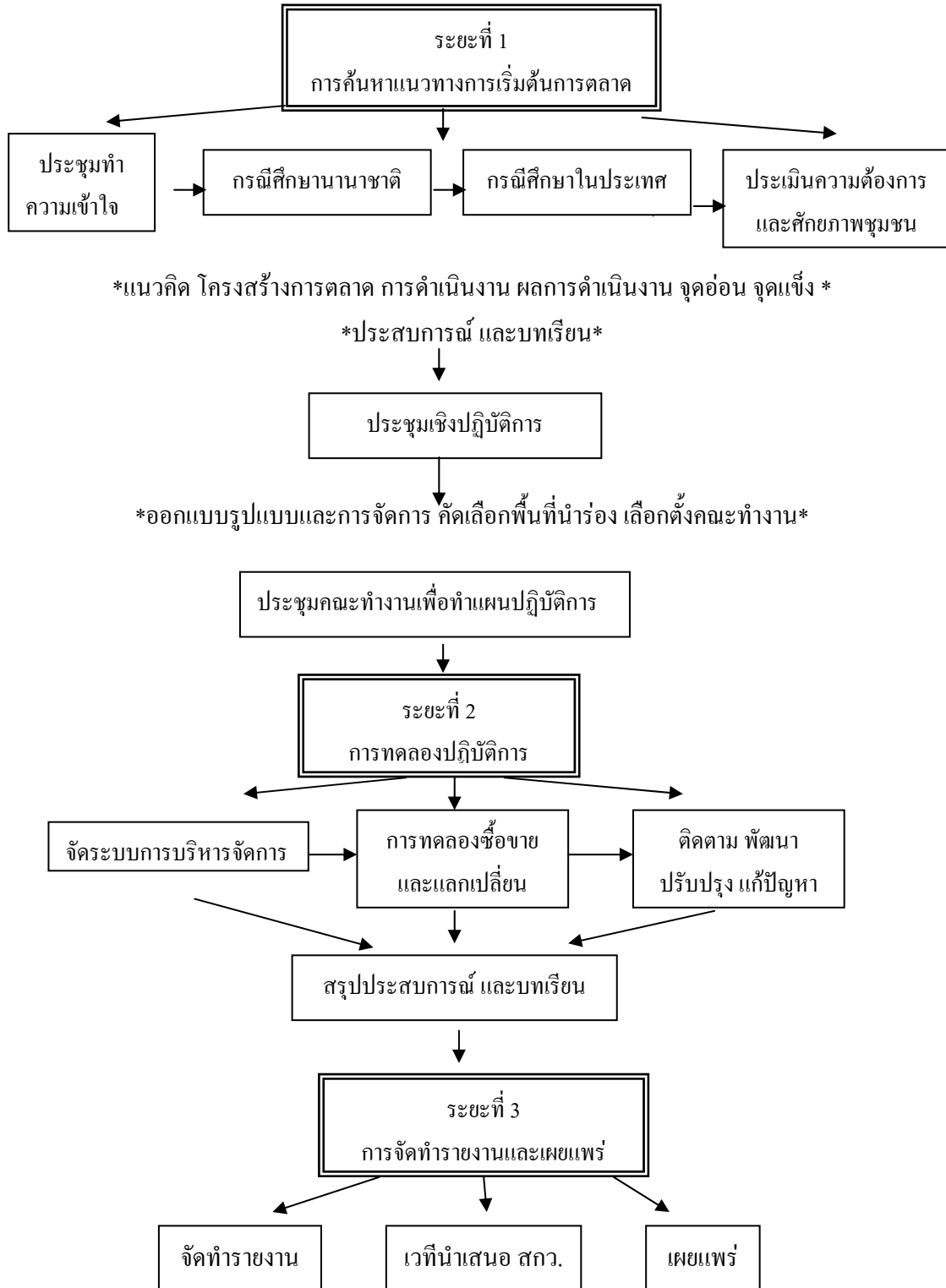
เพื่อศึกษาวิจัยและพัฒนาารูปแบบการตลาดภายใต้ระบบตลาดทางเลือกที่เหมาะสมกับสินค้าเกษตรกรรมยั่งยืน (ผัก ข้าว และพืชไร่บางชนิด) โดยมีรูปแบบและระบบการจัดการที่ง่ายต่อการจัดการและเอื้อประโยชน์แก่เกษตรกร และผู้บริโภคที่เป็นกลุ่มเป้าหมาย

### พื้นที่วิจัย/ ปฏิบัติการ

ชมรมผู้ผลิตพืชผักเพื่อสุขภาพและสิ่งแวดล้อมจังหวัดเชียงใหม่ ประกอบด้วยกลุ่มเกษตรกร ต.แม่ทา กลุ่ม อ.แม่แตง-แม่ริม กลุ่ม อ.สะเมิง กลุ่ม อ.พร้าว จำนวน 2 กลุ่ม และกลุ่มอำเภอคอยสะเก็ด รวมทั้งหมด 8 กลุ่ม ศูนย์สินค้าเพื่อสุขภาพและสิ่งแวดล้อมอิมบูนู ผู้บริโภคในจังหวัดเชียงใหม่ และจังหวัดลำพูน

### กรอบความคิด และวิธีการดำเนินการวิจัย

ระยะที่ 1 : การค้นหาแนวทางการเริ่มต้น ระยะที่ 2 : การดำเนินงาน หรือ การทดลองปฏิบัติ ระยะที่ 3 : การจัดทำรายงานและเผยแพร่



ภาพภาคผนวกที่ 8 กรอบแนวคิดในการวิจัยด้านการตลาด  
ที่มา : อรุณี เวียงแสงและคณะ (2545: 26)

## ผลการวิจัย

**การศึกษาในเรื่อง ความหมาย** รูปแบบ หลักการ คุณค่า การจัดการ ของตลาดทางเลือก ทั้งในและต่างประเทศอาจสรุปได้ดังนี้ ระบบตลาดทางเลือกสินค้าเกษตรกรรมยั่งยืน หมายถึง ความสัมพันธ์ที่ดีของกลุ่มองค์กรเกษตรกรรายย่อยและองค์กรผู้บริโภคในการจัดการ ผลผลิตเกษตรกรรมยั่งยืน โดยมีเป้าหมายเพื่อ การมีสุขภาพ สังคม วัฒนธรรม สิ่งแวดล้อมที่ดี มีความมั่นคงทางอาหาร ความมั่นคงทางเศรษฐกิจและเป็นธรรม รูปแบบตลาดทางเลือกสินค้าเกษตรยั่งยืนนั้น มีหลากหลายรูปแบบ เช่น ตลาดในไร่นา ตลาดสดในชุมชน ตลาดนัด ตลาดสหกรณ์ผู้บริโภค ตลาดกล่องอาหารที่ดี เครือข่ายการค้าที่เป็นธรรม ตลาดขายตรง ตลาดแบบ เต็ก๊ ประเทศญี่ปุ่น ตลาดแบบชุมชนเกื้อหนุนการเกษตร (Community Supported Agriculture) ส่วนการจัดการด้านการตลาดของแต่ละรูปแบบนั้น อยู่ในรูปหึ่งของส่วนตัว และคณะบุคคล

**หลักการตลาดทางเลือก** นั้นสามารถสรุปได้ดังนี้ จำหน่ายสินค้าที่ใช้กระบวนการผลิต ทางธรรมชาติ ไม่ใช่ปุ๋ยเคมี สารเคมีป้องกันกำจัดศัตรูพืช ไม่ใช่สารเคมีในกระบวนการแปรรูปและ การตลาด หรืออีกนัยหนึ่งคือการให้การผลิตนำการตลาด ไม่ใช่ให้ตลาดนำการผลิต ให้ ความสำคัญในการจำหน่ายผลผลิต หรือสินค้าแก่ผู้บริโภคในชุมชนเดียวกันก่อนเป็นอันดับแรก หากยังคงมีสินค้าเหลืออยู่ จึงค่อยขายไปขายในชุมชนอื่นที่อยู่ใกล้เคียงหรือห่างไกลทีละน้อย ใช้หีบห่อที่เน้นความสะดวก ประหยัด ใช้วัสดุท้องถิ่น และอนุรักษ์ธรรมชาติ ชื่อและจำหน่าย สินค้าในราคายุติธรรม เกษตรกรเป็นเจ้าของจุดจำหน่าย มีส่วนร่วมในการบริหารและการจัดการ ตลาด ลดหรือใช้ค่าใช้จ่ายในการตลาดในน้อยลง เน้นรูปแบบการตลาดแบบขายตรง ส่งเสริมการซื้อสินค้าจากกลุ่มเกษตรกรรายย่อยโดยตรง ผู้บริโภคคือเพื่อนร่วมอุดมการณ์

**คุณค่าหรือประโยชน์ของตลาดทางเลือก** สินค้าเกษตรกรรมยั่งยืนนั้นสรุปได้ดังต่อไปนี้ ช่วยสร้างสังคมใหม่ที่เป็นสังคมแห่งการช่วยเหลือเกื้อกูลกัน โดยเฉพาะการเกิดความสัมพันธ์ที่ดี ระหว่างเกษตรกรกับผู้บริโภค ระหว่างเมืองกับชนบท เพราะตลาดทางเลือกจะเน้นการขายตรง ระหว่างเกษตรกรกับผู้บริโภค ทำให้เกิดการแลกเปลี่ยน เรียนรู้ระหว่างเกษตรกรกับผู้บริโภค ทำให้ มีเพื่อนใหม่ ช่วยให้เกษตรกรมีโอกาสที่จะได้รับรู้ข้อมูลข่าวสารจากภายนอกชุมชน การที่คนมี โอกาสออกไปเรียนรู้นอกชุมชนทำให้มีประสบการณ์มากขึ้น ทำให้เกิดความรู้และเท่าทันกับคน อื่นที่จะมาเอาเปรียบได้ ทำให้ผู้บริโภคได้เรียนรู้ในเรื่องการเกษตร และทำให้เพิ่มความหลากหลาย ทางชีวภาพในไร่นา เพราะเวลาที่ผู้บริโภคถามชื่อผลผลิตที่ไม่สามารถปลูกได้ในฤดูกาลนั้น เกษตรกรก็จะให้ความรู้แก่ผู้บริโภคให้ปรับเปลี่ยนพฤติกรรมมาบริโภคผลผลิตตามฤดูกาล ขณะเดียวกันความต้องการของผู้บริโภคจะมีผลทำให้เกษตรกรกลับไปศึกษาพัฒนาไร่นาของ ตนเองให้มีความหลากหลายมากขึ้น เป็นการฟื้นฟูระบบนิเวศในไร่นา ทำให้เกิดกลุ่มและ เครือข่ายเกษตรกร เพราะการบริหารและจัดการตลาดทางเลือกนั้นเกษตรกรจะเป็นหลักในการ บริหารจัดการ ซึ่งการจัดการนั้นจะต้องอยู่ในรูปของกลุ่มและเครือข่าย นอกจากนี้ตลาดทางเลือกยัง

เป็นการเสริมความเข้มแข็งองค์กรเกษตรกรรายย่อยด้วย ทำให้เกษตรกรได้มีโอกาสเรียนรู้ในการบริหารจัดการองค์กรทางตลาด ทางธุรกิจ เช่น การมีโอกาเป็นผู้บริหารธุรกิจชุมชน เป็นต้น ทำให้เกษตรกรมีความมั่นคงทางรายได้ เพราะเกษตรกรสามารถกำหนดราคาได้เอง รู้ว่าอย่างน้อยในฤดูกาลเพาะปลูกนั้น ๆ เขาสามารถจำหน่ายผลผลิตในราคาเท่าไร? คู่มีค่าหรือไม่ สามารถคำนวณรายรับและรายจ่ายได้เลย นอกจากนี้ตลาดทางเลือกบางรูปแบบ เช่น CSA เกษตรกรยังสามารถที่จะขอรับเงินเพื่อนำไปลงทุนก่อนฤดูกาลผลิต หรือนำไปใช้จ่ายในครอบครัว แล้วค่อยใช้คืนในรูปแบบผลผลิตแก่ผู้บริโภคในช่วงเก็บเกี่ยวได้อีกด้วย ขณะเดียวกัน ตลาดทางเลือกยังทำให้เกษตรกรมีรายรับเกือบทุกวัน เพราะสามารถขายได้ทุกวัน มีรายรับที่หลากหลาย เช่น รายวัน รายสัปดาห์ รายเดือน รายปี เป็นต้น ทำให้ผู้บริโภคได้ซื้อสินค้าในราคายุติธรรม มีความมั่นคงทางอาหาร ทำให้ทุกคนไม่ว่าจะเป็นคนจนหรือคนรวยก็สามารถเข้าถึงสินค้าปลอดสารเคมีได้ ทำให้เกษตรกรและผู้บริโภค มีสุขภาพดี ปลอดภัยจากสารเคมีทางการเกษตร เพราะตลาดทางเลือกเน้นการจำหน่ายสินค้าที่ใช้กระบวนการผลิตทางธรรมชาติทำให้สิ่งแวดล้อมดี เพราะวัสดุที่ใช้ทำหีบห่อจะเป็นวัสดุทางธรรมชาติ ทำให้เกษตรกรสามารถพึ่งตนเองได้ทั้งทางเศรษฐกิจ สังคม วัฒนธรรม การเมือง การศึกษาและสิ่งแวดล้อม

**รูปแบบตลาดทางเลือกสินค้าเกษตรกรรมยั่งยืนที่มีอยู่ในภาคเหนือ** รูปแบบตลาดทางเลือกสินค้าเกษตรกรรมยั่งยืนในภาคเหนือ ประกอบด้วย ตลาดในไร่นา ตลาดสดในชุมชน ตลาดนัด ร้านค้าทางเลือก ศูนย์รวบรวมและจำหน่ายสินค้าปลอดสารพิษ

**การประเมินศักยภาพและข้อจำกัดของตลาดทางเลือกสินค้าเกษตรกรรมยั่งยืนในภาคเหนือ** โดยทางโครงการวิจัยได้มีการศึกษาผู้ที่เกี่ยวข้องกับเกษตรกรรมยั่งยืนประกอบด้วย การศึกษาตลาดสินค้าเกษตรยั่งยืนในจังหวัดเชียงใหม่ การศึกษาความต้องการขาย และซื้อของเกษตรกรในจังหวัดพะเยาและเชียงใหม่ การศึกษาความต้องการซื้อผู้บริโภคในจังหวัดเชียงใหม่ และลำพูน

**รูปแบบที่น่าจะเหมาะสมและควรจะได้รับการพัฒนา** ตามสถานภาพของผลผลิตเกษตรกรรมยั่งยืน พบว่าเกษตรกรควรทำการตลาดในหลากหลายรูปแบบ โดยที่ยึดในหลักการตลาดแต่ไม่ควรยึดติดกับรูปแบบใดรูปแบบหนึ่ง ส่วนการที่จะใช้รูปแบบไหนนั้นขึ้นอยู่กับปัจจัยหลัก ๆ ดังนี้คือ ปริมาณ ชนิด และความหลากหลายของผลผลิต ความยากง่ายของการคมนาคม ต้นทุนในการขนส่ง ความแตกต่างของราคาที่ได้รับและความคุ้มทุน การปฏิสัมพันธ์ทางการตลาดที่มีความยุติธรรมและแสดงถึงความเป็นเพื่อน (ไม่ใช่เพียงผู้ซื้อกับผู้ขายเท่านั้น) และรูปแบบที่น่าจะเหมาะสมในปัจจุบันคือ ตลาดในไร่นา ตลาดในชุมชน ตลาดนัด ตลาดแบบสหกรณ์หรือศูนย์รวบรวมและเครือข่ายร้านค้าทางเลือก ตลาดแบบขายตรงหรือตลาดแบบชุมชนเกื้อหนุนเกษตรกร

## ผลจากการวิจัยในระยะที่ 2 : การทดลองทำตลาด

**กรณีของคิดเอิร์ทโฮม** ทางโครงการวิจัยได้ร่วมกับศูนย์อิมบิวนูและทางคิดเอิร์ทโฮมทดลองทำตลาดขายตรง โดยเริ่มศึกษาความเป็นไปได้ตั้งแต่ 29 ธันวาคม 2542 , วางแผนปฏิบัติการ 10 มกราคม 2543 เริ่มจำหน่ายพุธที่ 25 มกราคม 2543 และนำสินค้าไปส่งทุกวันพุธ ป้าย สินค้าที่จำหน่ายเน้นผัก ส่วนสินค้าแปรรูปจำหน่ายประมาณเดือนละครั้ง โดยในระยะแรกมีปัญหาชนิดผักไม่ตรงกับความต้องการ และใช้เวลาในการจัดการสูง แต่ปัจจุบันได้มีการลดความคาดหวังในเรื่องชนิดผักลง มีผักอะไรก็ได้ส่งในวงเงินไม่เกิน 500 บาทต่อครั้ง

**กรณีของโรงเรียนยุพราชวิทยาลัย** ทางโครงการได้ร่วมกับ อาจารย์ นักเรียนชมรมยุพราช สีเขียวและชมรมคุ้มครองผู้บริ โภค และศูนย์ ฯ อิมบิวนู ได้ร่วมกันทำการตลาด โดยเริ่มจาก การจัดเวทีแลกเปลี่ยนความรู้ในพิชภัยสารเคมี เมื่อ 16 กันยายน 2542 สํารวจความต้องการของผู้บริโภค ช่วงตุลาคม – ธันวาคม 2542 ประชุมวางแผนร่วมกับนักเรียนที่รับผิดชอบ อาจารย์และศูนย์อิมบิวนู 31 มกราคม 2543 เริ่มจำหน่าย 4 กุมภาพันธ์ 2543 โดยอิมบิวนูนำผักไปส่งให้นักเรียนทุกวันพุธ ผลปรากฏว่าจำหน่ายได้แค่ 3 สัปดาห์ก็หยุด เพราะทางอิมบิวนูมีปัญหาในการจัดการ ไม่สามารถส่งผักให้นักเรียนได้ตามเวลานัดหมาย

**การพัฒนาตลาดนัดสินค้าปลอดสารพิษอิมบิวนู** เนื่องจากก่อนการทำวิจัย การจัดการของตลาดนัดอิมบิวนูยังมีปัญหา เช่น การจัดรูปองค์กรยังไม่ดีพอ การมีระเบียบที่ไม่ชัดเจน การไม่ปฏิบัติตามกฎระเบียบของสมาชิก เป็นต้น ดังนั้นที่ผ่านมาทางโครงการวิจัย จึงได้ร่วมกับสมาชิกตลาดนัดพัฒนาองค์กร กฎระเบียบ การจัดการ หลายอย่าง และโดยเฉพาะกฎระเบียบดังกล่าวได้ถูกนำไปเป็นแม่แบบแก่ตลาดนัดที่เปิดใหม่ในช่วงต่อมา

## การสร้างตลาดใหม่

**ตลาดนัดที่โรงเรียนดาราวิทยาลัย** มีกิจกรรมที่ดำเนินการทั้งก่อนและหลังอย่างหลากหลายเช่น การเชิญอาจารย์ร่วมประชุมเมื่อ 14 สิงหาคม 2542 เชิญอาจารย์เยี่ยมเยือนไรรณา การให้ความรู้เรื่องเกษตรยั่งยืน และผักพื้นเมืองแก่นักเรียน การทดลองจำหน่ายสินค้าวันงานประจำปี การประชุมวางแผนร่วมกับทางโรงเรียน และชมรมผู้ผลิต การเริ่มเปิดตลาดนัดในโรงเรียนเมื่อ 2 กุมภาพันธ์ 2543 และมีทุกวันพุธเวลา 15.00-17.00 จนถึงปัจจุบัน

**ตลาดนัดที่เทศบาลเมืองลำพูน** มีกิจกรรมหลากหลายเช่นกัน เช่น การวางแผนกับเกษตรกร การประชุมความเป็นไปได้ร่วมกับผู้บริ โภคในเมืองลำพูนเมื่อ 13 พฤศจิกายน 2542 การประสานกับเทศบาลเมืองลำพูน การศึกษาดูงานในไรรณาของทีมเทศบาล การตั้งคณะกรรมการตลาดนัดฝ่ายเกษตรกร การวางแผนการเปิดตลาดนัด การเปิดตลาดนัดเมื่อวันอาทิตย์ที่ 22 ตุลาคม 2543 ที่ลานข้างวัดช้างสี และย้ายจุดจำหน่ายมาที่ ศูนย์ท่องเที่ยว เมื่อ 7 มกราคม 2544 ปัจจุบันมีจำหน่ายทุกวันเช้าของวันอาทิตย์

### สรุปผลการศึกษาวิจัย

รูปแบบตลาดทางเลือกที่เหมาะสมสำหรับสินค้าเกษตรกรรมยั่งยืนในปัจจุบันคือ ตลาดในชุมชน ตลาดนัด และตลาดแบบศูนย์รวมสินค้า ส่วนในอนาคตนั้นตลาดกลางน่าจะเหมาะสมเมื่อเกษตรกรมีผลผลิตในจำนวนที่แน่นอนและมากพอ

### ผลกระทบที่เกิดขึ้นจากงานวิจัย

เกษตรกรมีรายได้เพิ่มขึ้นจากเดิม 3,000-4,000 บาทต่อเดือน เป็น 4,000 – 8,000 บาทต่อเดือน และมีช่องทางการตลาดเพิ่มขึ้น เกษตรกรมีความมั่นใจในการทำเกษตรกรรมยั่งยืน ตลาดทางเลือก เริ่มมีการปรับเปลี่ยนการผลิตมาสู่เกษตรกรรมยั่งยืนมากขึ้น เกษตรกรได้มีโอกาสในการเรียนรู้และการรับรู้ข้อมูลข่าวสารใหม่ๆ ทำให้ มีความกล้าและมั่นใจมากขึ้น ไร่นาของเกษตรกรมีความหลากหลายทางชีวภาพมากขึ้น โดยเฉพาะการเพิ่มขึ้นของพืชพื้นเมือง เกษตรกรได้พัฒนาการจัดการด้านการตลาด มีการทำงานเป็นทีม และมีส่วนร่วมในการตัดสินใจมากขึ้น เกษตรกรผู้หญิงมีโอกาสในการรับรู้ข้อมูลข่าวสาร และให้ความสำคัญในการมีส่วนร่วมในการพัฒนาชุมชนมากขึ้น คนจนในเมืองสามารถเข้าถึงอาหารปลอดภัยได้(มีความสามารถซื้อได้) ผู้บริโภค เด็กนักเรียนหลายพันคนมีโอกาสรับรู้ข้อมูลข่าวสารด้านเกษตรกรรมยั่งยืน ตระหนักถึงความสำคัญของสุขภาพและสิ่งแวดล้อมมากขึ้น และซื้อผลผลิตจากเกษตรกรรมยั่งยืน มีการริเริ่มแปรรูปสินค้าที่หลากหลาย ซึ่งเป็นการพัฒนาภูมิปัญญาในด้านการแปรรูป การทำวิจัยตลาดทางเลือกเป็นส่วนหนึ่งที่ทำให้องค์กรด้านตลาดนัดสินค้าเกษตรกรรมยั่งยืนในจังหวัดเชียงใหม่มีความเข้มแข็งมากขึ้น และคาดว่าในอนาคตอันใกล้อาจจะเกิด “เครือข่ายตลาดนัดสินค้าเกษตรกรรมยั่งยืนเชียงใหม่ลำพูน” มีความเป็นไปได้ว่าในอนาคตอันใกล้นี้ “ตลาดนัด” จะเป็นรูปแบบตลาดทางเลือกของสินค้าเกษตรกรรมยั่งยืนที่นิยมทั่วไปทั้งในและต่างประเทศ

### อภิปรายผล

จากการศึกษาพัฒนาการของระบบตลาดในภาคเหนือพบว่า “เกษตรกรเป็นผู้ที่ถูกเอาเปรียบมาตลอด เนื่องจากยืนอยู่ในตำแหน่งของผู้ผลิตวัตถุดิบทางการเกษตรเพียงอย่างเดียว ไม่มีโอกาสเป็นเจ้าของหรือดำเนินการด้านการตลาด” ดังจะเห็นได้จาก ตั้งแต่ยุคแรก (ก่อน พ.ศ. 2464 ) ซึ่งอาจเรียกว่ายุคระบบตลาดเป็นแบบ “แลกเปลี่ยนของต่อของ” พ่อค้าเกือบทั้งหมดเป็นพ่อค้าเร่ชาวไทยใหญ่ ชาวยูนนาน ชาวพม่า รวมทั้งเจ้าผู้ปกครองเมืองและผู้ใกล้ชิด เป็นผู้ทำการตลาดทั้งในเมืองและระหว่างเส้นทางผ่านเมืองต่างๆ เนื่องจากเกษตรกรต้องไปเป็นทหาร และใช้เวลาไปกับการบุกเบิกที่ดินทำกิน เมื่อเข้าสู่ในยุคที่สอง พ.ศ. 2464-2504 ซึ่งเป็นยุคของ “การเข้าสู่การค้าเสรี” ที่เริ่มมีการใช้เงินตรามาแทนการใช้ของแลกเปลี่ยน เกษตรกรก็ยังไม่มีโอกาสเป็นพ่อค้า เพราะการจะทำการค้าได้นั้นจะต้องมีทุน (ซึ่งหมายถึง เงิน ประสิทธิภาพ การจัดการ

เทคโนโลยี เพื่อน เครือญาติ บารมี เป็นต้น) ดังนั้นการค้าขายในยุคนี้จึงตกไปอยู่ในมือของพ่อค้าชาวจีนที่อพยพมาจากกรุงเทพและปริมณฑล ที่มีการสะสมทุนมาล่วงหน้า ส่วนเกษตรกรก็ไม่ได้เป็นผู้ผลิตวัตถุดิบทางการเกษตรเพื่อป้อนเข้าสู่โรงงานและตลาดของพ่อค้าชาวจีนเท่านั้นเอง ยุคนี้เกษตรกรเป็นได้สูงสุดเพียงการเป็นพ่อค้าในชุมชนเท่านั้นเอง ยิ่งในยุคของตลาดการค้าเสรีเช่นในปัจจุบัน ที่มีพ่อค้าจากยุโรป อเมริกา ญี่ปุ่น ที่พร้อมด้วยทุนทุกอย่าง มาทำการค้าขายตั้งแต่การขายส่ง ขายตรง และขายปลีกด้วยแล้ว ยิ่งไม่ต้องหวังเลยว่าเกษตรกรจะสามารถเป็นพ่อค้าได้ เพียงจะมีกินก็ยังไม่พอยู่แล้ว ระบบการตลาดที่ผ่านมามีการเอาเปรียบกันเป็นชั้น ๆ และเกษตรกรเป็นชั้นล่างสุดที่ถูกเอาเปรียบนี้เอง จึงทำให้เกิดปัญหาทางสังคมตามมาอีกมากมายดังเช่นในปัจจุบัน

หากเชื่อว่า“ตลาด” เป็นกิจกรรมที่ทำให้ เกษตรกรได้มีโอกาสพบปะผู้คนมากขึ้น ทำให้ได้ข้อมูลข่าวสารภายนอกมากขึ้น ทำให้ทันสมัยเท่าทันคนอื่นมากขึ้น ตลาดทางเลือกว่าจะเป็นระบบตลาดระบบหนึ่งที่สำคัญและเหมาะสมเช่นในปัจจุบัน เป็นตลาดที่จะทำให้เกิดการค้าที่เป็นธรรมขึ้นในสังคมได้ ผลการดำเนินการวิจัยพบว่า การดำเนินงานด้านการตลาดทางเลือกสินค้าเกษตรกรรมยั่งยืนของเกษตรกร จะเริ่มทำตลาดกับผู้บริโภคในชุมชนใกล้เคียงก่อนแล้วค่อยขยายไปไกลจากชุมชนทีละน้อย โดยมีเป้าหมายเพื่อสร้างชุมชนพึ่งตนเอง และเป็นชุมชนที่ทำให้เกิดการช่วยเหลือเกื้อกูลกันและกันทั้งภายในชุมชนและระหว่างชุมชน ซึ่งแนวความคิดดังกล่าวนี้ได้เหมือนและสอดคล้องกับแนวคิดของ อี.เอฟ. ชูเมกเกอร์ กล่าวไว้ว่า “การเคลื่อนย้ายสินค้าจากแหล่งผลิตไปสู่ชุมชนไกล ๆ ทำให้สิ้นเปลืองทรัพยากรและแรงงานมาก และเป็นการทำให้ชุมชนอีกแห่งหนึ่งไม่คิดการพึ่งตนเอง” และที่ผ่านมาเกษตรกรยังมีการทำตลาดที่มีหลากหลายรูปแบบ และก่อนที่จะดำเนินการของตลาดแต่ละรูปแบบนั้น เกษตรกรจะตระหนักถึงความคุ้มทุนอยู่เสมอ ซึ่งสอดคล้องกับแนวคิดที่ว่าด้วยเรื่องการประหยัดต่อขนาดอีกด้วย นอกจากนี้การทำงานที่เป็นกลุ่มและเครือข่ายของเกษตรกรที่ผ่านมาเป็นการทำงานโดยใช้ระบบสหกรณ์ และเป็นระบบสหกรณ์ที่ค่อนข้างประสบความสำเร็จ เพราะเป็นการจัดการด้วยเกษตรกรเองเกือบทั้งหมด เนื่องจากตลาดทางเลือกเป็นระบบตลาด ที่ทำให้เกษตรกรได้มี “โอกาส” ในเกือบทุกด้าน รวมทั้งทำให้เกิดความยั่งยืนทางด้านเศรษฐกิจ สังคม การศึกษา วัฒนธรรม การเมือง และสิ่งแวดล้อม ดังนั้นจึงมีความจำเป็นอย่างยิ่งที่รัฐบาล และผู้ที่เกี่ยวข้องจะต้องส่งเสริมและสนับสนุนให้เกษตรกรมีการทำตลาดทางเลือกในรูปแบบต่าง ๆ มากขึ้น

#### ข้อเสนอแนะ

ตลาดทางเลือก เป็นปัจจัยหนึ่งที่สำคัญต่อการขยายตัวของการทำงานเกษตรกรรมยั่งยืน และรูปแบบตลาดที่น่าจะเหมาะสมในปัจจุบันมีสี่รูปแบบ คือ ตลาดในไร่นา ตลาดท้องถิ่นหรือตลาดในชุมชน เป็นรูปแบบตลาดที่เกษตรกรควรกระทำเป็นอันดับแรก ตลาดนัด เป็นรูปแบบตลาดที่

เหมาะสมอีกรูปแบบหนึ่ง แต่เหมาะสำหรับเกษตรกรที่อยู่ใกล้เมือง และทางคมนาคมสะดวก ยิ่งทำตลาดนัดในโรงเรียนได้ยิ่งดี ตลาดแบบสหกรณ์ เป็นตลาดที่สร้างความเชื่อมั่นกับเกษตรกรว่าได้ขายผลผลิตแน่นอน ถ้าหากใช้กระบวนการผลิตทางธรรมชาติ และนอกจากนี้ยังเหมาะสำหรับเกษตรกรที่อยู่ห่างไกลเมืองและไม่สามารถมาตลาดนัดได้ ตลาดขายตรงและตลาดกลาง เพื่อเป็นตลาดขายส่งสินค้าเกษตรกรรมยั่งยืน น่าจะเหมาะสมกับสินค้าเกษตรกรรมยั่งยืนในระยะเวลาอันใกล้นี้ เห็นควรให้รัฐบาลและหน่วยงานของรัฐในระดับท้องถิ่น ส่งเสริมและสนับสนุนตลาดทางเลือกทุกรูปแบบให้มากขึ้น ไม่ว่าจะเป็นที่ดิน ทุน ความรู้ การจัดการ ส่งเสริมให้เกิดชุมชนเกษตรกรรมยั่งยืนและชุมชนพึ่งตนเอง และยกระดับชุมชนให้เป็นแหล่งการเรียนรู้ด้านเกษตรกรรมยั่งยืน การแปรรูป มาตรฐานสินค้า ตลาดทางเลือก ผู้บริโภค กลุ่ม เครือข่าย และนโยบาย

### ด้านมาตรฐาน

โดย ดร.ทิพย์รัตน์ มณีเลิศ และคณะ

โครงการระยะที่ 1 และ 2 มาตรฐานเกษตรอินทรีย์ที่เหมาะสมสำหรับเกษตรกรรายย่อยภาคเหนือ

#### ความสำคัญ และที่มาของปัญหา

ปัจจุบันความต้องการผลิตภัณฑ์และอาหารจากระบบเกษตรอินทรีย์มีมากขึ้น ทำให้เกษตรกรและบริษัทต่างๆเกิดการเอาเปรียบโดยการเพิ่มผลิตภัณฑ์เหล่านี้สู่ตลาดแต่เป็นผลิตภัณฑ์ที่ไม่ได้ปลูกด้วยระบบเกษตรอินทรีย์อย่างแท้จริง ดังนั้นจึงมีความจำเป็นที่จะต้องสนับสนุนเกษตรกรและผู้ผลิตพืชผักในระบบเกษตรอินทรีย์ให้มีคุณภาพอย่างแท้จริง เพื่อสร้างความเชื่อมั่นให้แก่ผู้บริโภคโดยมีตราแสดงรับรองสำหรับพืชผักที่ผลิตจากระบบเกษตรอินทรีย์ ดังนั้นการสร้างเกณฑ์มาตรฐานเกษตรอินทรีย์ภาคเหนือ จะทำให้เกษตรกรในระบบเกษตรอินทรีย์มีความมั่นใจในผลผลิตของตนเองว่าปลอดภัยจากสารเคมี มีผู้สนับสนุนให้การยอมรับผลผลิตจากเกษตรอินทรีย์ นำไปสู่ระบบเศรษฐกิจและการตลาดที่ดีขึ้น ผู้บริโภคมีความมั่นใจในผลผลิตที่มีตรามาตรฐานรับรองซึ่งได้ผ่านกระบวนการตรวจสอบโดยผู้ตรวจสอบที่ผ่านการฝึกอบรมตามเกณฑ์มาตรฐานแล้ว เกิดการขยายแนวความคิดไปสู่เกษตรกรกลุ่มอื่นๆ ส่งผลให้การใช้สารเคมี สารพิษตกค้าง และสารปนเปื้อนลดลง ทำให้ระบบนิเวศและสิ่งแวดล้อมเกิดความยั่งยืนต่อไป

#### วัตถุประสงค์โครงการ

1. เพื่อให้เกิดการพัฒนาองค์กรมาตรฐานฯให้มีความเข้มแข็งสามารถพึ่งตนเองได้
2. เพื่อให้เกษตรกรผู้ผลิต-ผู้บริโภคเกิดความรู้ ความเข้าใจในระบบเกษตรอินทรีย์

3. เพื่อทดสอบและพัฒนาเกณฑ์มาตรฐานที่เหมาะสมสำหรับภาคเหนือ
4. เพื่อสร้างและพัฒนาผู้ตรวจสอบมาตรฐานฯ
5. เพื่อให้เกิดการรองรับมาตรฐานฯ
6. เพื่อให้เกิดการรับรู้และเข้าใจยอมรับองค์กรมมาตรฐานฯของผู้บริโภค

### ผลการศึกษา

การศึกษาวิจัยเชิงปฏิบัติการ เกณฑ์มาตรฐานเกษตรอินทรีย์ ที่เหมาะสมกับเกษตรกรรายย่อยภาคเหนือนั้น เป็นการวิจัยแบบมีส่วนร่วมระหว่างคณะผู้วิจัย เกษตรกร ผู้ผลิต ผู้บริโภค และกลุ่มงานวิจัยอื่นที่เกี่ยวข้อง ผลของการวิจัยพบว่า การที่จะพัฒนาโครงสร้างและเสริมสร้างความเข้มแข็งแก่องค์กรนั้น จะต้องประกอบไปด้วยปัจจัยต่าง ๆ ดังนี้

#### 1. ความร่วมมือกับทีมงานวิจัยที่มีส่วนเกี่ยวข้องกับการทำเกษตรอินทรีย์

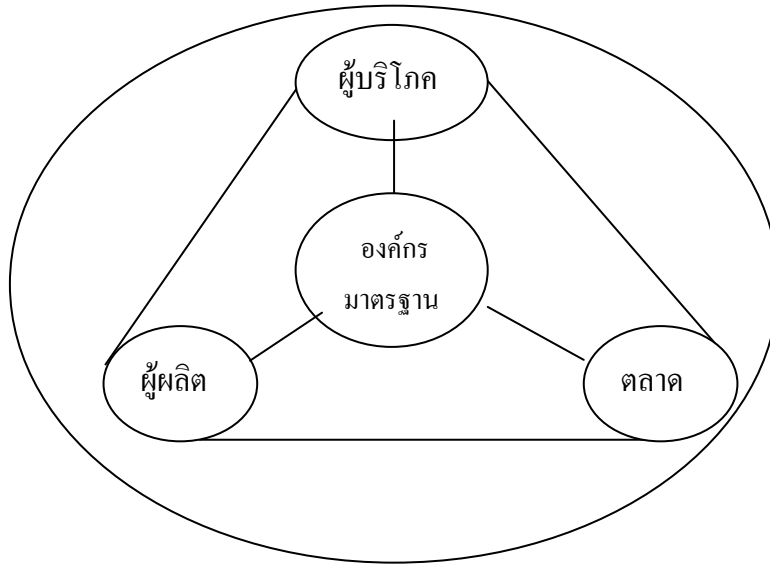
ในการสร้างเกณฑ์มาตรฐานเกษตรอินทรีย์ที่เหมาะสมเพื่อนำไปปฏิบัติให้ได้ผลนั้น จะต้องได้รับความร่วมมือจากกลุ่มองค์กรอื่น ๆ ที่เกี่ยวข้อง เช่น

1) องค์กรของเกษตรกรผู้ผลิต จะต้องได้ความร่วมมือในการปฏิบัติ มีความรู้ ความเข้าใจอย่างแท้จริงในการทำเกษตรอินทรีย์และวิถีการดำรงชีวิตที่มีคุณภาพ

2) ผู้บริโภค ที่รวมตัวกันในรูปของชมรมผู้บริโภคก็จะต้องมีความรู้ ความเข้าใจถึง ผลดีของผลผลิตระบบเกษตรอินทรีย์ต่อสุขภาพ มีความเชื่อมั่นในกระบวนการผลิตที่ไม่ใช้สารเคมีสังเคราะห์ทางการเกษตร อาทิ เช่น สารกำจัดแมลงศัตรูพืช หรือปุ๋ยเคมีสังเคราะห์ต่าง ๆ อันจะส่งผลต่อสุขภาพ

3) ด้านการตลาด ได้ทดลองจัดรูปแบบตลาดทางเลือกสำหรับผลผลิตเกษตรอินทรีย์ ออกเป็น 3 แบบ คือการขายตรงแบบตลาดนัด การขายตรงแบบสั่งซื้อล่วงหน้า และการขายส่ง ซึ่งได้ผลสรุปว่า การขายตรงแบบตลาดนัดเหมาะสมกับการผลิตพืชผักในปัจจุบันที่สุด ซึ่งเป็นเพราะผลผลิตที่ได้ไม่คงที่และไม่หลากหลาย และเป็นโอกาสที่ผู้ผลิตและผู้บริโภคจะได้พบกันเพื่อซื้อขายผลผลิตได้โดยตรง และสามารถเชื่อมั่นได้ในการใช้เกณฑ์มาตรฐานการทำเกษตรอินทรีย์ของเกษตรกร ทำให้เกษตรกรมีรายได้พอดำรงชีวิตอยู่ได้ พอมีพอกิน เศรษฐกิจพอเพียง

ดังนั้นจะเห็นว่าการเชื่อมโยงประสานงานกันระหว่างองค์กรต่าง ๆ นั้น ทำให้การขยายแนวคิดการทำเกษตรอินทรีย์ไปยังกลุ่มเกษตรกรผู้ผลิตกลุ่มอื่น ๆ และผู้บริโภคเป็นไปอย่างมีระบบ และมีความเชื่อมโยงซึ่งกันและกัน โดยมีกฎเกณฑ์มาตรฐานเกษตรอินทรีย์เป็นแนวทางในการเพาะปลูก ผู้วิจัยจึงได้เขียนรูปแบบแนวคิดความสัมพันธ์ ความเกี่ยวโยงขององค์กรมมาตรฐานเกษตรอินทรีย์และองค์กร หรือชมรมต่าง ๆ ดังรูป



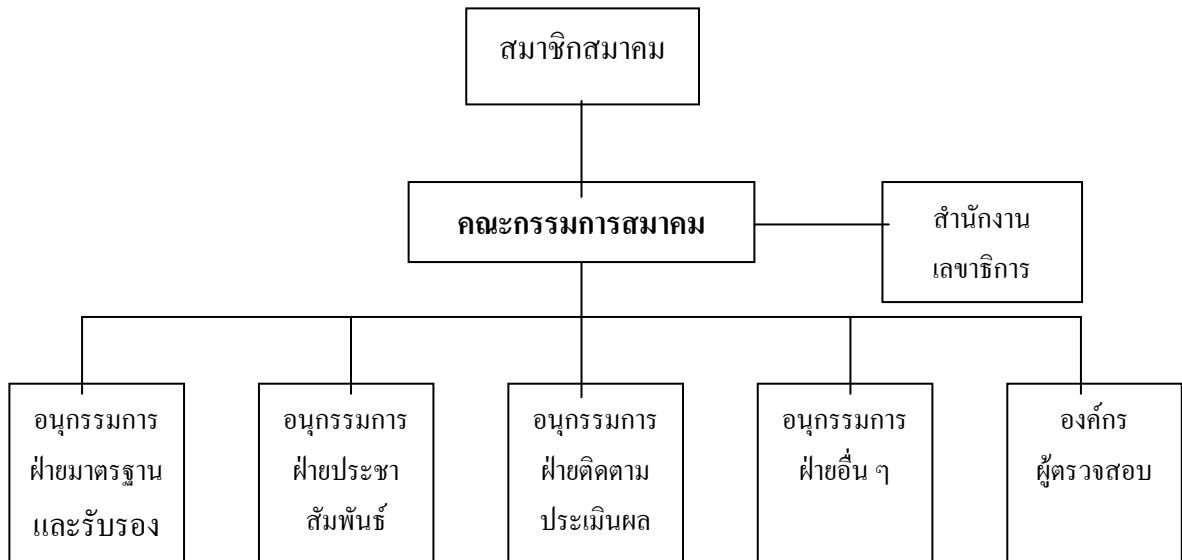
ภาพภาคผนวกที่ 9 แนวคิดความสัมพันธ์ ความเกี่ยวข้องขององค์กรมาตรฐานเกษตรอินทรีย์  
ที่มา: อรุณี เวียงแสงและคณะ (2545: 34)

## 2. โครงสร้างสมาคมมาตรฐานเกษตรอินทรีย์ภาคเหนือ

จากการวางแผนด้านการพัฒนาโครงสร้างและเสริมความเข้มแข็งขององค์กรมาตรฐานเกษตรอินทรีย์ภาคเหนือ นั้น ทางคณะกรรมการได้ร่วมประชุมและได้ตกลงในการปรับรูปแบบโครงสร้างองค์กรมาตรฐานเกษตรอินทรีย์เปลี่ยนเป็น “สมาคมมาตรฐานเกษตรอินทรีย์ภาคเหนือ” องค์กรมาตรฐานเกษตรอินทรีย์ภาคเหนือประกอบด้วยสมาชิก 2 ประเภท คือ

1. ประเภทองค์กรจำนวน 36 องค์กร
2. ประเภทปัจเจกบุคคลจำนวน 85 คน

หลังจากการประชุมใหญ่สามัญประจำปีของสมาชิกแล้วได้มีการเลือกตั้งคณะกรรมการดำเนินการ และวางแผนการบริหารงานขององค์กรมาตรฐานเกษตรอินทรีย์ ซึ่งประกอบด้วย คณะกรรมการดำเนินงาน สำนักงานเลขานุการ คณะกรรมการมาตรฐานและรับรอง คณะกรรมการประชาสัมพันธ์ และคณะทำงาน โดยมีแผนการปรับเปลี่ยนองค์กรเป็นสมาคม ดังรูป



ในการจัดตั้งสมาคมนั้น จะต้องมีการระบุขอบข่ายของสมาคม หรือที่เรียกว่าธรรมนูญของสมาคม และตราของสมาคม ซึ่งทางคณะกรรมการสมาคมได้ร่วมกันเขียนร่างข้อบังคับสมาคมมาตรฐานเกษตรอินทรีย์ภาคเหนือ ตามข้อ 3

#### ข้อบังคับสมาคมมาตรฐานเกษตรอินทรีย์ภาคเหนือ

การนำเกณฑ์มาตรฐาน ไปปฏิบัติร่วมกับเกษตรกร การนำเกณฑ์มาตรฐานเกษตรอินทรีย์ที่ได้จากการศึกษารวบรวม และยอมรับจากเกษตรกร ผู้ผลิต ผู้บริโภค และผู้สนใจ นำไปอบรมให้ความรู้ในรายละเอียดตลอดจนนำไปปฏิบัติร่วมกับเกษตรกรทั้ง 3 กลุ่ม ดังนี้

เกษตรกรกลุ่มที่ 1 คือกลุ่มที่ได้ทำการเกษตรอินทรีย์มาแล้วในระยะเวลาไม่ต่ำกว่า 3 ปี เกษตรกรกลุ่มที่ 2 คือกลุ่มที่ได้ทำการเกษตรในระบบเกษตรอินทรีย์มาบ้างแล้ว แต่ได้เลิกปฏิบัติเป็นบางส่วน เหลือไว้เป็นบางส่วนที่ยังคงทำในระบบเกษตรอินทรีย์ เกษตรกรกลุ่มที่ 3 คือกลุ่มเกษตรกรที่ยังไม่มีความรู้ความเข้าใจทางด้านเกษตรอินทรีย์ และไม่เคยทำเกษตรในระบบเกษตรอินทรีย์มาก่อน เมื่ออบรมชี้แจงผู้ผลิตแล้วยังมีเกษตรกรผู้ผลิตกลุ่มที่ 2 และ 3 มีข้อสงสัยในด้านเทคโนโลยีทางการเกษตร เช่นการใช้จุลินทรีย์ต่าง ๆ ในการปรับปรุงบำรุงดิน การเตรียมปุ๋ย เช่นปุ๋ยหมัก ปุ๋ยพืชสด หรือปุ๋ยคอก ดังนั้นทางกลุ่มผู้วิจัยจึงได้จัดให้มีการแลกเปลี่ยนความรู้และประสบการณ์ระหว่างเกษตรกรผู้ผลิตในกลุ่ม 1, 2 และ 3 โดยได้จัดให้มีการอบรมให้ความรู้แลกเปลี่ยนประสบการณ์กันทุกเดือน ใช้สถานที่ในไร่ นา สวน ของเกษตรกร โดยหมุนเวียนเปลี่ยนไปตามโอกาสและความเหมาะสม จากการปฏิบัติดังกล่าวผลพบว่า เกษตรกรผู้ผลิตในระบบเกษตรอินทรีย์เข้าใจในการปฏิบัติตามเกณฑ์มาตรฐานดีขึ้น ในขณะที่เดียวกันคณะผู้วิจัยได้เก็บข้อมูลเกี่ยวกับการทำการเพาะปลูกของเกษตรกรทั้ง 3 กลุ่ม ที่เป็นพื้นที่ทำการเพาะปลูกร้อยละ 56 เป็นที่ดอน ร้อยละ 9 เป็นที่สูง ร้อยละ 35 เป็นที่ราบ มีรายละเอียดดังนี้

### การเตรียมดินและแปลงเพาะปลูก

เกษตรกรทุกครอบครัวได้เตรียมแปลงเพาะปลูกเป็นรูปสามเหลี่ยม ยกระดับดินให้สูงเป็นสันตรงกลาง เกษตรกรร้อยละ 91 ได้ปลูกพืชคลุมดินในแปลง และนอกจากนั้นเกษตรกรร้อยละ 67 ใช้วัสดุเช่นฟาง เศษหญ้า หรือกากกล้วย มาคลุมดินและแปลงเพาะปลูก เกษตรกรประมาณครึ่งหรือร้อยละ 50 จะต้องปรับความเป็นกรด ด่าง ของดินซึ่งส่วนใหญ่เป็นเกษตรกรกลุ่มที่เคยทำเกษตรเคมีมาก่อน (กลุ่มที่ 3) สำหรับเมล็ดพันธุ์ กิ่งตอน กล้าเพาะชำ หรือการขยายพันธุ์ของพืชที่นำมาเพาะปลูก พบว่าเมล็ดพันธุ์นั้น ร้อยละ 91 เกษตรกรได้ซื้อเมล็ดพันธุ์จากตลาด และร้อยละ 9 ผลิตเมล็ดพันธุ์ได้เอง ซึ่งส่วนใหญ่เป็นเกษตรกรในกลุ่มที่ 1

### การใช้ปุ๋ยอินทรีย์ของเกษตรกร

พบว่าร้อยละ 70 ใช้ปุ๋ยหมักที่ผลิตเอง ร้อยละ 13 ใช้ปุ๋ยคอก และร้อยละ 17 ใช้ปุ๋ยพืชสด โดยที่เกษตรกร 2 กลุ่มหลังจะใช้ปุ๋ยคอก และปุ๋ยพืชสด ผสมกับปุ๋ยหมัก พบว่าร้อยละ 25 ของเกษตรกรกลุ่มที่ 3 เคยใช้ปุ๋ยเคมีมาก่อน

### การใช้สารเร่งการเจริญเติบโต

พบว่าร้อยละ 4 ของเกษตรกรใช้น้ำหมักจากพืชผักบึง (สารเร่งการเจริญเติบโต) โดยที่จุลินทรีย์ที่ใช้จะเป็นจุลินทรีย์ที่ได้จากในไร้ นา สวน ของท้องถิ่น การใช้สารเคมีสารจับใบพบ 2 ราย ที่ใช้น้ำสบู่อ่อน เกษตรกรทั้งหมดร้อยละ 100 ไม่ใช้สารเคมีกำจัดศัตรูพืชเลย ส่วนใหญ่ใช้วิธีกลหรือใช้มือกำจัด หรือใช้วิธีปลูกพืช หรือไม้ดอกที่มีกลิ่นฉุนในการไล่แมลง ระบบการปลูกพืชในแปลงพบว่าร้อยละ 91 จะปลูกพืชหลายชนิดในแปลงเดียวกัน ร้อยละ 4 ปลูกพืชหมุนเวียน พบเพียง 1 ราย ในเกษตรกรกลุ่มที่ 3 ที่ปลูกพืชชนิดเดียวกันในแปลง น้ำที่ใช้รดผัก ร้อยละ 57 มาจากบ่อน้ำตื้น ร้อยละ 22 มาจากประปาภูเขา และร้อยละ 22 ใช้น้ำรดผักจากแม่น้ำ กระบวนการนำเกณฑ์มาตรฐานเกษตรอินทรีย์ไปให้เกษตรกรทดลองปฏิบัติ นั้น ประกอบไปด้วยปัจจัยหลายอย่าง เช่น ประสิทธิภาพทำ ไร้ นา สวน สถานที่ตั้ง แหล่งน้ำที่นำมาใช้ในการเกษตร การเตรียมพื้นที่เพาะปลูก ปุ๋ยต่าง ๆ ที่ใช้ในการปรับปรุงบำรุงดิน และระบบนิเวศของ ไร้ นา สวน ผลพบว่าเกษตรกรผู้ผลิตเข้าใจและได้ปรับปรุงแก้ไขบางส่วนของข้อปฏิบัติในคู่มือมาตรฐานเกษตรอินทรีย์ ที่ผ่านการนำไปทดสอบและปฏิบัติจริงใน ไร้ นา สวน

### การพัฒนาและอบรมผู้ตรวจสอบมาตรฐานเกษตรอินทรีย์ภาคเหนือ

ในการพัฒนาและอบรมผู้ตรวจสอบมาตรฐานเกษตรอินทรีย์นั้น จะต้องวางแผนจัดทำเนื้อหาสาระ และความรู้ในเรื่องเกษตรอินทรีย์ และเกณฑ์มาตรฐานการทำเกษตรอินทรีย์ ตลอดจนคู่มือที่ผู้ตรวจสอบจะต้องใช้ในการนี้ จึงได้จัดทำคู่มือตรวจสอบขึ้น

### คู่มือผู้ตรวจสอบมาตรฐานเกษตรอินทรีย์ภาคเหนือ

การตรวจสอบการทำเกษตรอินทรีย์ ระบบการตรวจสอบเพื่อรับรองการทำเกษตรอินทรีย์ของโครงการมาตรฐานเกษตรอินทรีย์ภาคเหนือ จะครอบคลุมถึง กระบวนการผลิตพืชผัก และผลผลิตทางการเกษตร การคิดฉลาก และการรับรอง การตรวจสอบการทำเกษตรอินทรีย์ในเบื้องต้นส่วนใหญ่จะเกี่ยวกับการตรวจพื้นที่เพาะปลูกและตรวจการปนเปื้อนของสารเคมีสังเคราะห์ตกค้างในดินที่จะเพาะปลูก หลังจากตรวจสอบพื้นที่เพาะปลูกแล้ว ผู้ตรวจสอบมาตรฐานเกษตรอินทรีย์จะนำรายงานทั้งหมดเสนอแก่คณะกรรมการตรวจสอบและรับรองมาตรฐานเกษตรอินทรีย์ เพื่อพิจารณาและตัดสินใจให้การรับรองการผ่านเกณฑ์มาตรฐานเกษตรอินทรีย์ภาคเหนือ

### ผู้ตรวจสอบมาตรฐานเกษตรอินทรีย์

ผู้ตรวจสอบมาตรฐานเกษตรอินทรีย์ จะมีสถานภาพที่เป็นอิสระจากองค์กรมาตรฐานเกษตรอินทรีย์ภาคเหนือ ที่มาจกหลากหลายอาชีพ เพื่อจะได้คนที่มีความรู้พื้นฐานที่แตกต่างกัน มีความตั้งใจที่จะเป็นผู้ตรวจสอบอย่างจริงจัง ผ่านการฝึกอบรมและเป็นที่ยอมรับจากคณะกรรมการมาตรฐานเกษตรอินทรีย์ภาคเหนือ มีความรู้ความเข้าใจเกณฑ์มาตรฐานเกษตรอินทรีย์เป็นอย่างดี ผู้ตรวจสอบมาตรฐานเกษตรอินทรีย์ควรจะมีคุณสมบัติดีถ้วน มีทักษะในการตรวจสอบ สื่อสาร มีจินตนาการและมีความสัมพันธ์ที่ดีกับเกษตรกรผู้ผลิตมีจรรยาบรรณ มีความซื่อสัตย์ รับผิดชอบและโปร่งใสในการตรวจสอบ มีความสามารถในการเขียนรายงานที่มีคุณภาพ และควรมีพาหนะส่วนตัวทั้งนี้เพื่อความสะดวกในการทำงาน

### การควบคุมผู้ตรวจสอบมาตรฐานเกษตรอินทรีย์

ผู้ตรวจสอบมาตรฐานเกษตรอินทรีย์เป็นผู้สอดส่อง ดูแล ตรวจสอบพฤติกรรมของเกษตรกรในการปฏิบัติตามเกณฑ์มาตรฐานเกษตรอินทรีย์ มีความซื่อสัตย์ รับผิดชอบและมีจรรยาบรรณของการตรวจสอบ องค์กรมาตรฐานเกษตรอินทรีย์จะต้องรับผิดชอบการกระทำของผู้ตรวจสอบมาตรฐานเกษตรอินทรีย์ ถ้ามีการละเมิดกฎองค์กรมาตรฐานเกษตรอินทรีย์มีสิทธิที่จะถอดถอนผู้ตรวจสอบมาตรฐานเกษตรอินทรีย์ได้ ดังนั้นองค์กรมาตรฐานเกษตรอินทรีย์จะต้องมีการวางมาตรการในการควบคุมผู้ตรวจสอบมาตรฐานเกษตรอินทรีย์ โดยมีบทลงโทษดังนี้ ห ๑ ก ผู้ตรวจสอบมาตรฐานเกษตรอินทรีย์ละเมิดกฎและจรรยาบรรณ คณะกรรมการฯ มีสิทธิพิจารณาลงโทษ ถอดถอนตามมติของที่ประชุมคณะกรรมการฯ นอกจากนี้ผู้ตรวจสอบจะต้องไม่มีผลประโยชน์เกี่ยวข้องกับเกษตรกรผู้ผลิต หรือถ้ามีจะต้องแจ้งให้คณะกรรมการฯ ทราบก่อนจะมีการตรวจสอบ นอกจากนี้บุคลากรที่เกี่ยวข้องในกระบวนการรับรองทั้งหมดรวมทั้งคณะกรรมการฯ สมาชิกจะต้องแจ้งผลประโยชน์ที่เกี่ยวข้องทุกปีว่ามีธุรกิจใดๆ ที่เกี่ยวข้องกับ

กระบวนการตรวจสอบรับรองมาตรฐานเกษตรอินทรีย์หรือไม่ ข้อมูลต่าง ๆ ที่เกี่ยวข้องกับ ผู้ผลิต หรือกระบวนการผลิตจะต้องประเมินก่อนว่าควรประกาศต่อสาธารณะหรือเป็นความลับ ของผู้ผลิต การที่จะแยกแยะว่าข้อมูลไหนเป็นข้อมูลที่มีประโยชน์ต่อสาธารณชนหรือข้อมูลส่วนตัว คณะกรรมการมาตรฐานเกษตรอินทรีย์จะเป็นผู้ตัดสินชี้ขาด

#### **การอบรมผู้ตรวจสอบมาตรฐานเกษตรอินทรีย์**

การอบรมผู้ตรวจสอบมาตรฐานเกษตรอินทรีย์จะทำโดยคณะกรรมการขององค์กร มาตรฐานเกษตรอินทรีย์ภาคเหนือ การตรวจสอบและการรับรอง อบรมผู้ตรวจสอบมาตรฐาน เกษตรอินทรีย์ต้องให้ผ่านการอบรมและสอบผ่านการเป็นผู้ตรวจสอบขององค์กรมาตรฐานเกษตร อินทรีย์ซึ่งจะทำควบคู่ไปกับการดำเนินงานขององค์กรมาตรฐานเกษตรอินทรีย์ โดยที่ผู้ได้รับการ ยอมรับเป็นผู้ตรวจสอบขององค์กรมาตรฐานเกษตรอินทรีย์แล้ว จะต้องช่วยเหลือซึ่งกันและกันใน ด้านการปฏิบัติงาน

#### **กระบวนการตรวจสอบมาตรฐานเกษตรอินทรีย์**

ภารกิจของผู้ตรวจสอบมาตรฐานเกษตรอินทรีย์ คณะกรรมการดำเนินงาน จะเป็นผู้ กำหนดการตรวจสอบผ่านสำนักงานเลขานุการให้ผู้ตรวจสอบไปตรวจไร่ นา สวน โดยไม่แจ้ง เกษตรกรให้รู้ล่วงหน้า เมื่อเกษตรกรผู้ผลิตต้องการบริการจากผู้ตรวจสอบมาตรฐานเกษตรอินทรีย์ หรือร้องขอความช่วยเหลือ ผู้ตรวจสอบ จะต้องนำข้อมูลเหล่านี้มาแจ้งแก่องค์กรมาตรฐานเกษตร อินทรีย์ การหมุนเวียนผู้ตรวจสอบมาตรฐานเกษตรอินทรีย์ ในการตรวจสอบพื้นที่ทำการเกษตร ไม่ควรใช้ผู้ตรวจสอบมาตรฐานเกษตรอินทรีย์ซ้ำคนเดิมเกิน 3 ปี เหตุผลเพราะจะเกิดการสนิทสนม กับเกษตรกรผู้ผลิตอาจจะมองข้ามสิ่งเล็กๆ น้อยๆ ขณะเดียวกันไม่ควรหมุนเวียน ผู้ตรวจสอบ มาตรฐานเกษตรอินทรีย์บ่อย เพราะผู้ตรวจสอบมาตรฐานเกษตรอินทรีย์ต้องใช้เวลาพอสมควรใน การหาข้อดี ข้อด้อยของพื้นที่เพาะปลูกทำการเกษตร บางครั้งอาจต้องการผู้ตรวจสอบมาตรฐาน เกษตรอินทรีย์ 2 คน หรือมากกว่าในการตรวจไร่ นา สวน เพื่อสามารถเข้าถึงสถานการณ์ได้ชัดเจน โดยการ เปรียบเทียบรายงานตรวจสอบของผู้ตรวจของผู้ตรวจสอบแต่ละคน

#### **การเตรียมการตรวจสอบระบบเกษตรอินทรีย์**

เจ้าหน้าที่ขององค์กรฯ จะคัดกรองใบสมัครและประวัติฟาร์มของเกษตรกร รายงานการ ตรวจสอบที่ผ่านการเสนอแนะของคณะกรรมการตรวจสอบและรับรองในเดือน ไซท์ที่เกี่ยวข้องกับ การผลิตการเกษตร ผู้ตรวจสอบมาตรฐานเกษตรอินทรีย์ จะต้องทำความเข้าใจในคู่มือและเกณฑ์ การตรวจสอบอย่างละเอียด เข้าใจคำแนะนำอย่างแจ่มแจ้ง และรู้ถึงข้อจำกัดของงาน เอกสารที่ เกี่ยวข้องต่าง ๆ จะต้องมีการตรวจสอบและเข้าใจล่วงหน้า

### การสังเกตการณ์และการตรวจสอบ

ผู้ตรวจสอบมาตรฐานเกษตรอินทรีย์จะต้องแน่ใจว่าได้ข้อมูลทุกอย่างมาอย่างละเอียดก่อน การทำการตรวจสอบ นอกจากนี้จะต้องคำนึงถึงสิ่งต่าง ๆ เช่น ผู้ตรวจสอบมาตรฐานเกษตรอินทรีย์ต้องพิจารณาความสามารถของตัวเองในการตรวจสอบพืชผัก ผลผลิต ผลิตภัณฑ์มาตรฐานและกระบวนการที่จะต้องทำการรับรอง ผู้ตรวจสอบมาตรฐานเกษตรอินทรีย์จะต้องพิจารณารายละเอียดต่าง ๆ ของแผนที่ไร่นา ประวัติไร่นา ผลผลิต และแผนผังต่าง ๆ ของไร่นา สวนที่จะทำการตรวจสอบ การตรวจสอบผลผลิตและวัชพืชเพื่อหาหลักฐานของการใช้สารเคมีสังเคราะห์ นิคพ่นกำจัดศัตรูพืช วัสดุและสิ่งของต่าง ๆ ที่นำมาใช้ในพื้นที่การเกษตรจะต้องทำการตรวจเช็คและบันทึกตรวจสอบว่าเป็นวัสดุที่ผ่านการยอมรับตามหลักเกณฑ์แล้วหรือไม่ ควรตรวจสอบอย่างละเอียดและมีความแม่นยำเรื่องการใช้สารฆ่าแมลง การสุกษาภิบาลสัตว์ การผลิตสารอินทรีย์ และจะต้องรายงานแก่องค์กร

### ผู้เขียนรายงาน

ผู้ตรวจสอบมาตรฐานเกษตรอินทรีย์ต้องเขียนรายงานสิ่งที่พบตามแบบฟอร์มที่ได้รับ ซึ่งรายงานจะต้องครอบคลุมทั้งหมด จะต้องโปร่งใส ในสิ่งที่ผู้ตรวจสอบได้ทำลงไป ถ้ามีพื้นที่ใดที่ไม่ได้ตรวจสอบ จะต้องชี้ชัดแจ้ง ผู้ตรวจสอบมาตรฐานเกษตรอินทรีย์จะต้องสนใจในพื้นที่ทั้งหมดที่เกษตรกรเป็นเจ้าของครอบครอง ทั้งนี้เพื่อให้การตรวจสอบได้ทำตามเกณฑ์มาตรฐานมีศักยภาพ แม้ว่าจะมีข้อมูลพิเศษเพิ่มเติมก็ต้องจดบันทึกไว้ทั้งหมด และรายงานการตรวจพื้นที่การเกษตรในองค์กร เพราะเกษตรกรผู้ผลิตต้องมีสิทธิ์ที่จะทำการคัดลอกรายงานการตรวจสอบ ผู้ตรวจสอบมาตรฐานเกษตรอินทรีย์ไม่ควรเป็นผู้ตัดสินรับรองการตรวจพื้นที่การเกษตรเพราะจะทำให้ผู้ตรวจสอบมาตรฐานเกษตรอินทรีย์สนใจในการแปลผลและการตัดสินการรับรองการตรวจมากกว่าการตรวจสอบ และจะทำให้ผู้ผลิตเกิดการสับสน นอกจากนี้คณะกรรมการรับรองจะให้ความเชื่อถือต่อการรับรองของผู้ตรวจสอบมาก ดังนั้นจะทำให้มีผลต่อการตัดสินซึ่งอาจเกิดการเสี่ยงต่อความผิดพลาดได้

### การพัฒนาคุณภาพผู้ตรวจสอบ

เนื่องจากผู้ตรวจสอบมาตรฐานเกษตรอินทรีย์อยู่ในไร่นา สวน เป็นส่วนใหญ่ ดังนั้นจึงมีโอกาที่จะพัฒนา มาตรฐานของการทำงานในไร่นา สวน และสามารถที่จะกระตุ้นให้องค์กรรับรองและตรวจสอบพัฒนากิจกรรมต่าง ๆ ขององค์กร เช่น การสร้างวิधिประเมิน ซึ่งผู้ตรวจสอบมาตรฐานเกษตรอินทรีย์สามารถให้คำแนะนำกระบวนการทำงาน

### การตรวจสอบ และเกณฑ์การพิจารณาความเสี่ยงของไร่ นา สวน

ปกติการตรวจสอบไร่ นา สวน จะทำปีละครั้ง โดยตรวจพืชต่างชนิดกันในแต่ละฟาร์ม แต่ถ้ามีความเสี่ยงต่อการปนเปื้อนสารเคมีสังเคราะห์อาจทำการตรวจสอบถี่ขึ้นและใช้เวลามากขึ้นสำหรับไร่ นาที่มีความเสี่ยงสูง

### เกณฑ์การพิจารณาความเสี่ยงของไร่ นา สวน

การผลิตพืชผักที่มีความเสี่ยงต่อการปนเปื้อนสารเคมีสังเคราะห์ การผลิตพืชผักของไร่ นา สวน ที่ผลิตปริมาณน้อย จะมีความเสี่ยงน้อยกว่าไร่ นา สวนที่มีการผลิตพืชผักในปริมาณมาก การผลิตที่ไม่ซับซ้อนมาก ฟาร์มมีขนาดเล็ก มีความเสี่ยงน้อย การผลิตที่ง่ายและได้ผลผลิตดี มีความเสี่ยงน้อย ผลผลิตทั้งหมดในฟาร์มเป็นผลผลิตจากระบบเกษตรอินทรีย์ มีความเสี่ยงน้อย ราคาระหว่างผลผลิตของเกษตรอินทรีย์และเกษตรเคมีมีความแตกต่างกันเพียงเล็กน้อย ผู้ผลิตใกล้เคียงไม่ใช้สารเคมีสังเคราะห์ในการทำเกษตรเคมี ผู้ผลิตจะต้องเป็นผู้ที่มีความตั้งใจอย่างสูงในการทำเกษตรอินทรีย์ มีการจัดการกระบวนการผลิตและการปรับปรุงบำรุงดินอย่างเป็นระบบ มีการติดต่อและสื่อสารกับองค์กรมาตรฐานเกษตรอินทรีย์ภาคเหนือ มีความจริงใจและตั้งใจที่จะอนุรักษ์สิ่งแวดล้อมระบบนิเวศ

### ชนิดของการตรวจสอบไร่ นา สวน

การตรวจสอบครั้งแรกจะเป็นบรรทัดฐานในการตัดสินใจให้ใบรับรองการตรวจสอบระบบเกษตรอินทรีย์ และนอกจากนี้ยังจะต้องใช้เป็นเอกสารอ้างอิงสำหรับการตัดสินใจการรับรองและการตรวจสอบครั้งต่อไป ดังนั้นต้องตรวจสอบอย่างสมบูรณ์รวมถึงพื้นที่ทั้งหมดที่เกษตรกรครอบครอง แล้วรายงานความจริงทั้งหมด ตลอดจนข้อดีและข้อด้อยของกระบวนการตรวจสอบในรายงานฉบับสมบูรณ์ ที่จะนำเสนอในโครงการรับรองมาตรฐานเกษตรอินทรีย์ การตรวจสอบประจำปีจะทำตารางล่วงหน้านัดหมายเกษตรกรและตรวจสอบร่วมกับเกษตรกรผู้ผลิต ซึ่งจะต้องตรวจสอบทุกสิ่งตามที่ได้วางแผนไว้ โดยเฉพาะผลิตผลชนิดใหม่ในพื้นที่การเกษตรที่มีความเสี่ยงสูงต่อการปนเปื้อนสารเคมีสังเคราะห์ การตรวจสอบแบบสุ่มตรวจเป็นครั้ง ๆ แต่ไม่ใช่ตรวจเพราะสงสัยว่าจะมีการปนเปื้อนซึ่งการสุ่มตรวจนี้จะไม่ทำเป็นกิจวัตรและไม่วางแผนไว้ตามตาราง อาจจะทำในพื้นที่ที่เกี่ยวข้องในการรับรองซึ่งการตรวจสอบแบบสุ่มนี้เป็นส่วนหนึ่งของระบบการประกันคุณภาพภายในของการตรวจ ผู้รับรองควรจะทำการตรวจสอบแบบสุ่มทุกปี โดยเฉพาะอาจจะทำในกลุ่มผู้ผลิตที่มีความเสี่ยงสูง ต่อการปนเปื้อนสารเคมีสังเคราะห์ การตรวจสอบพื้นที่การเกษตรเป็นกรณีพิเศษ จัดขึ้นสำหรับเหตุผลดังนี้ ผู้ตรวจสอบมาตรฐานเกษตรอินทรีย์ไม่สามารถตรวจครอบคลุมพื้นที่เพาะปลูกทั้งหมด เนื่องจากสภาวะแวดล้อมที่ไม่ได้คาดการณ์ไว้ก่อน การตรวจสอบรวมทั้งพื้นที่ทำการเพาะปลูก การเก็บเกี่ยว อายุการเก็บ ผลผลิต

การแปรรูป หรือความต้องการเครื่องอำนวยความสะดวกสำหรับการรับรอง การติดตามการตรวจสอบ ซึ่งไม่ได้เตรียมไว้สำหรับกระบวนการรับรองตลอดระยะเวลาการตรวจสอบครั้งแรก หรือเมื่อผู้ตรวจสอบไม่ได้ตรวจสอบครอบคลุมพื้นที่เพาะปลูกทั้งหมด การตรวจสอบและติดตามพื้นที่เพาะปลูกที่ต้องการการพิสูจน์ข้อเท็จจริงของการปนเปื้อนและการตัดสินใจให้การรับรอง

#### **ความสัมพันธ์ระหว่างผู้ผลิตและผู้ตรวจสอบ**

การตรวจสอบที่ไม่แจ้งล่วงหน้าจะไม่ได้ได้รับความร่วมมือและความไว้วางใจจากเกษตรกร ดังนั้นผู้ตรวจสอบมาตรฐานเกษตรอินทรีย์ต้องมีพฤติกรรมที่ดี วางตัวให้เป็นกลางและไม่ตัดสินใจโดยใช้ความเห็นส่วนตัว ต้องวางแผนในการสำรวจสิ่งแวดล้อม ตรวจสอบจุดที่สำคัญเพื่อให้ได้ข้อมูลของไร่นา สวน ที่ครบถ้วน สมบูรณ์

#### **ระยะเวลาของการตรวจสอบ**

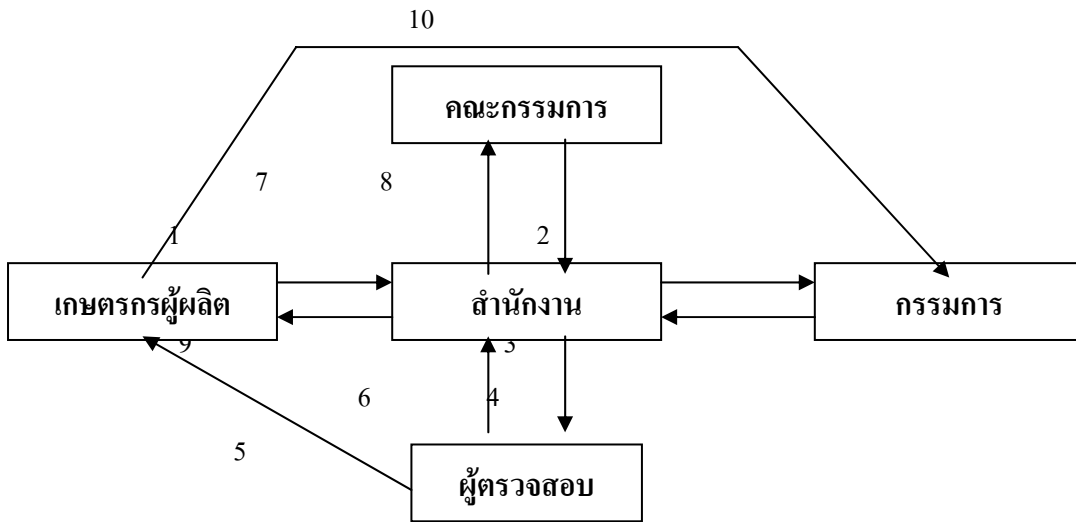
ในการตรวจสอบไม่ควรกำหนดระยะเวลาที่ซ้ำกันทุกปี ควรจะตรวจสอบช่วงที่ผลผลิตมีปัญหา เช่น การตรวจควรจะทำช่วงที่มีการไถหว่านพืช ซึ่งเป็นเวลาเหมาะสมที่จะตรวจสอบเมล็ดพันธุ์และการใช้ปุ๋ยเคมีสังเคราะห์ หรือตรวจสอบสถานที่เก็บผลผลิตทางการเกษตรที่มีความเสี่ยงในการใช้สารฆ่าแมลง เช่น ชู้งามต่าง ๆ

#### **ตัวอย่างการวิเคราะห์**

บางกรณีมีความจำเป็นที่จะต้องนำตัวอย่างมาตรวจวิเคราะห์หาสารเคมีสังเคราะห์ตกค้าง เพื่อป้องกันการใช้สารเคมีสังเคราะห์เพราะผู้ผลิตเองก็มีความเชื่อว่าการตรวจวิเคราะห์จะเห็นผล พิสูจน์ได้ชัดเจน ดังนั้นองค์กรรับรองจะต้องชี้แจงแก่ผู้ผลิตถึงเหตุผลและบอกเวลาที่จะเก็บตัวอย่าง ผลผลิตส่งวิเคราะห์ การอบรมและพัฒนาผู้ตรวจสอบมาตรฐานเกษตรอินทรีย์ภาคเหนือ ได้รวบรวมเอกสารคู่มือผู้ตรวจสอบ และจัดอบรมผู้ตรวจสอบมาตรฐานเกษตรอินทรีย์ภาคเหนือ จำนวนทั้งหมด 214 คน หลังจากรอบครั้งที่ 1 เป็นจำนวน 2 วัน แล้วได้นำผู้ตรวจสอบไปฝึก การตรวจไร่นา สวน ในกิ่งอำเภอแม่อน โดยมีผู้ตรวจสอบที่เชี่ยวชาญเป็นผู้ฝึกสอนและชี้แนะ หลังจากนั้นผู้ตรวจสอบจะต้องไปตรวจสอบตามลำพังและเขียนรายงานการตรวจสอบ ไร่นา สวน ส่งให้คณะกรรมการแล้วหลังจากนั้นจะมีการสอบผู้ตรวจสอบ โดยสอบข้อเขียน และสอบ สัมภาษณ์ หลังจากคณะกรรมการตรวจข้อเขียนและสัมภาษณ์ผู้ตรวจสอบแล้ว มีผู้ที่ผ่านการ กัดกรอง 5 คน เป็นผู้ตรวจสอบฝึกหัด โดยมีการตกลงว่าจะต้องร่วมกันตรวจสอบเป็นทีม ทีมละ 2-3 คน ต่อการตรวจสอบไร่นา สวน แต่ละครั้ง

**การพัฒนากระบวนการรับรองมาตรฐานเกษตรอินทรีย์ภาคเหนือ**

กระบวนการรับรองมาตรฐานเกษตรอินทรีย์ภาคเหนือนั้น จะต้องเริ่มต้นด้วยเกษตรกรผู้ผลิตสมัครขอรับการตรวจสอบ พร้อมทั้งส่งประวัติการทำ ไร่ นา สวน และแผนผังของไร่ นา สวน มายังสำนักงานมาตรฐานเกษตรอินทรีย์ภาคเหนือ โดยที่คณะกรรมการได้ร่วมพัฒนาขั้นตอนการทำงานดังนี้



**ภาพภาคผนวกที่ 10** กระบวนการรับรองมาตรฐานเกษตรอินทรีย์ภาคเหนือ  
ที่มา : อรุณี เวียงแสงและคณะ (2545: 42)

**ขั้นตอนที่ 1** เกษตรกรผู้ผลิตยื่นใบสมัครเพื่อรับการตรวจสอบไร่ นา สวน ต่อสำนักงานประสานงานมาตรฐานเกษตรอินทรีย์ภาคเหนือ

**ขั้นตอนที่ 2** สำนักงานประสานงานยื่นใบสมัครของเกษตรกรให้แก่คณะกรรมการดำเนินงานเพื่อพิจารณาคั่นกรอง และเสนอแนะ ให้สำนักงานประสานงานกับผู้ตรวจสอบที่คณะกรรมการดำเนินงานเห็นว่าเหมาะสมกับการไปปฏิบัติหน้าที่การตรวจสอบ ไร่ นา สวน ในครั้งนี้

**ขั้นตอนที่ 3** คณะกรรมการดำเนินการ แจงชื่อของผู้ตรวจที่จะต้องไปตรวจไปยังสำนักงานประสานงาน

**ขั้นตอนที่ 4** สำนักงานประสานงานจะติดต่อไปยังผู้ตรวจสอบที่คณะกรรมการดำเนินงานได้เลือกแล้ว และเสนอแนะให้ไปทำการตรวจไร่ นา สวน

**ขั้นตอนที่ 5** ผู้ตรวจสอบจะไปตรวจสอบไร่ นา สวน ของเกษตรกรผู้ผลิต เพื่อตรวจสอบไร่ นา สวน ตามเกณฑ์มาตรฐาน

**ขั้นตอนที่ 6** ผู้ตรวจสอบจะส่งรายงานการตรวจสอบไ้ร่ นา ไปยังสำนักงานประสานงาน

**ขั้นตอนที่ 7** สำนักงานประสานงานส่งรายงานการตรวจสอบไ้ร่ นา สวน ไปคณะกรรมการมาตรฐานและรับรอง ให้พิจารณาตัดสินว่าผ่านเกณฑ์มาตรฐานเกษตรอินทรีย์หรือไม่

**ขั้นตอนที่ 8** คณะกรรมการรับรอง ส่งผลการตัดสิน การรับรองไปยังสำนักงานประสานงาน

**ขั้นตอนที่ 9** สำนักงานประสานงานแจ้งผลการตัดสิน ไปยังเกษตรกรผู้ผลิต

**ขั้นตอนที่ 10** ถ้าเกษตรกรผู้ผลิตไม่พอใจในผลการตัดสินของคณะกรรมการรับรอง สามารถอุทธรณ์ไปยังคณะกรรมการดำเนินการได้

### การตรวจพิสูจน์การตกค้างของสารกำจัดแมลงศัตรูพืชในพืชผักตัวอย่าง

จากการเก็บตัวอย่างพืชผักในแปลงเพาะปลูกของเกษตรกรที่ทำเกษตรอินทรีย์ทั้ง 3 กลุ่ม ในช่วงระยะเวลาต่าง ๆ มาทำการตรวจสอบระดับสารเคมีกำจัดแมลงศัตรูพืชปนเปื้อนที่ตกค้างได้ผลดังนี้

กลุ่มที่ 1 ทำเกษตรอินทรีย์มามากกว่า 3 ปี จำนวน 80 ตัวอย่าง

พบสารเคมีตกค้างในระดับปลอดภัย 9 ตัวอย่าง (11.3%)

ในระดับไม่ปลอดภัย 1 ตัวอย่าง (1.3%)

กลุ่มที่ 2 ที่ทำเกษตรอินทรีย์บางส่วน และทำเกษตรเคมีร่วมด้วย จำนวนทั้งหมด 51 ตัวอย่าง

พบสารเคมีตกค้างในระดับปลอดภัย 5 ตัวอย่าง (10.0%)

กลุ่มที่ 3 ที่ปรับเปลี่ยนจากระบบเกษตรเคมีมาเป็นระบบเกษตรอินทรีย์ จำนวน 142 ตัวอย่าง

พบสารเคมีตกค้างในระดับปลอดภัย 9 ตัวอย่าง (6.3%)

ในระดับไม่ปลอดภัย 4 ตัวอย่าง (2.8%)

เมื่อมองในภาพรวม การตรวจตัวอย่างพืชผักจากแปลงที่ทำเกษตรอินทรีย์ทั้ง 3 กลุ่ม รวมทั้งหมด 274 ตัวอย่าง พบสารเคมีตกค้าง 10 ตัวอย่าง หรือ 1.8% และจากพืชผักในกลุ่มที่ 3 พบสารเคมีตกค้าง 13 ตัวอย่าง หรือ 4.7% จากการนำพืชผักทั้งหมด 274 ตัวอย่าง จากเกษตรกรทั้ง 3 กลุ่ม ตรวจพบสารเคมีตกค้างจำนวนทั้งหมด 28 ตัวอย่าง หรือ (10.2%)

## การจัดทำมาตรฐานเกษตรอินทรีย์ภาคเหนือ

หลังจากได้จัดการประกวดตรามาตรฐานเกษตรอินทรีย์ภาคเหนือ และคณะกรรมการตัดสินแล้ว ได้ตราดังนี้



### ตรามาตรฐานเกษตรอินทรีย์ภาคเหนือ

สำหรับรูปสัญลักษณ์ในตรา มีความหมายดังนี้

- |           |  |
|-----------|--|
| กาแล      | เป็นสัญลักษณ์ของบ้านเรือนในภาคเหนือ  |
| ผักเสี้ยว | เป็นผักพื้นบ้านภาคเหนือที่มีคุณค่าทางโภชนาการและนิยมรับประทานอย่างแพร่หลาย |
| สีเขียว   | เป็นสีของความอุดมสมบูรณ์ของระบบนิเวศ                                       |

### การเผยแพร่ประชาสัมพันธ์ความรู้ด้านมาตรฐานเกษตรอินทรีย์

การเผยแพร่ประชาสัมพันธ์มาตรฐานเกษตรอินทรีย์ภาคเหนือ ให้แก่สาธารณชนผู้สนใจ ผู้บริโภค และเกษตรกรผู้ผลิตนั้น ได้ทำในรูปแบบของเอกสาร การจัดเวทีเสวนา ให้ความรู้ แลกเปลี่ยนประสบการณ์ ประชาสัมพันธ์ทางวิทยุ โดยการทำโฆษณา และจัดรายการให้ความรู้ นอกจากนี้ยังได้จัดทำคู่มือต่าง ๆ เช่น คู่มือเกษตรกรทำเกษตรอินทรีย์ คู่มือผู้ตรวจสอบมาตรฐานเกษตรอินทรีย์ภาคเหนือ เอกสารเกณฑ์มาตรฐานเกษตรอินทรีย์ภาคเหนือ และจดหมายข่าวที่เผยแพร่ความรู้ด้านเกษตรอินทรีย์แก่สมาชิก เกษตรกรผู้ผลิต ผู้บริโภค ผู้สนใจทุก 2 เดือน โดยจัดทำครั้งละ 500 เล่ม

### อรุณี เวียงแสงและคณะ

โครงการสังเคราะห์งานวิจัยเกษตรกรรมยั่งยืนภาคเหนือตอนบน

สำนักงานกองทุนสนับสนุนการวิจัย สำนักงานภาค